



Smlouva o dílo

445/0VZ/PB/2014

Smluvní strany:

Objednatel:

se sídlem

rektor:

osoba oprávněná jednat ve věcech technických (dále jen též „TDI“):

Univerzita Palackého v Olomouci

Křížkovského 8, 771 47 Olomouc

prof. Mgr. Jaroslav Miller, M.A., Ph.D.

Ing. Jiří Přidal, tel.: 585 631 008,

email: jiri.pridal@upol.cz

Ing. Vojtěch Gren, tel.: 585 631 037,

email: vojtech.gren@upol.cz

IČO

61989592

DIČ

CZ61989592

bankovní spojení

Komerční banka a.s., pobočka Olomouc

č.ú.:

19-1096330227/0100

(dále jen „objednatel“) na straně jedné

a

Zhotovitel:

se sídlem:

zapsaný v:

zastoupení a oprávnění jednat ve věcech smluvních:

ALFAPROJEKT OLOMOUC, a.s.

Tylova 1136/4, 772 00 Olomouc

OR u Krajského soudu v Ostravě, oddíl B, vložka 2274

Ing. arch. Pavel Vrba, předseda představenstva

zastoupení a oprávnění jednat ve věcech technických:

Ing. František Babica, místopředseda představenstva

IČO:

25849280

DIČ:

CZ25849280

bankovní spojení:

Komerční banka, a.s., pobočka Olomouc

č.ú.:

27-4182860287/0100

(dále jen „zhotovitel“) na straně druhé

uzavírají níže uvedeného dne, měsíce a roku podle ust. § 2586 a násl. zákona č. 89/2012 Sb., občanského zákoníku, ve znění pozdějších předpisů (dále jen „občanský zákoník“) tuto smlouvu o dílo (dále jen „smlouvu“):

Objednatel se zhotovitelem tuto smlouvu o dílo uzavírá v důsledku skutečnosti, že nabídka zhotovitele na provedení díla byla objednatelem (jakožto zadavatelem veřejné zakázky) vybrána v otevřeném nadlimitním řízení v souladu se zákonem č. 137/2006 Sb., o veřejných zakázkách, ve znění pozdějších předpisů, s názvem „**Tř. 17. Listopadu – Rekonstrukce objektu menzy – vypracování projektové dokumentace**“, jako nabídka nejvhodnější.



Článek 1

Předmět závazku

1. Zhotovitel se zavazuje za podmínek dále uvedených v této smlouvě provést na svůj náklad a nebezpečí pro objednatele dílo, jehož rozsah a obsah je smluvními stranami dohodnut a popsán v této smlouvě, a objednatel se zavazuje dílo převzít, poskytnout zhotoviteli nezbytnou součinnost a zaplatit za dodané výkony sjednanou cenu.

2. Dílem se dle této smlouvy rozumí zpracování projektové dokumentace stavby „**Tř. 17. listopadu – Rekonstrukce objektu menzy – vypracování projektové dokumentace**“, v rozsahu:

a) **zpracování projektové dokumentace pro stavební povolení** stavby „**Tř. 17. listopadu – Rekonstrukce objektu menzy**“ (dále jen „DSP“) v rozsahu platného a účinného zákona č. 183/2006 Sb., o územním plánování a stavebním řádu (stavební zákon), (dále jen „stavební zákon“) a v rozsahu a obsahu přílohy č. 5 vyhlášky Ministerstva pro místní rozvoj ČR č. 499/2006 Sb., o dokumentaci staveb, ve znění pozdějších předpisů se zapracováním všech změn vyžádaných objednatelem a zapracováním případných připomínek a požadavků dotčených orgánů státní správy a ostatních účastníků stavebního řízení vzešlých z projednání projektové dokumentace nebo v rámci stavebního řízení.

Rozsah rekonstruovaných ploch je schematicky vyznačen v půdorysech jednotlivých podlaží. Pro úplnost jsou přiloženy řezy a půdorys střechy. Předmětem rekonstrukce je kompletní výměna TZB (ZTI, VZT, ÚT, elektroinstalace, M+R) a nové uspořádání gastro zařízení v řešených prostorách včetně souvisejících stavebních prací (drobné dispoziční úpravy, nové omítky, nové keramické obklady a dlažby, nová skladba podlah včetně podlahových krytin, výměna dveřních výplní).

b) **výkon inženýrské činnosti** dle požadavku stavebního zákona spojený s projednáním DSP, vč. zajištění všech kladných vyjádření dotčených orgánů státní správy a dotčených účastníků řízení potřebných pro vydání stavebních povolení a zajištění zpracování jejich podmínek a připomínek do projektů pro povolení stavby se sestavením všech nezbytných dokladů k žádosti o povolení stavby a se zajištěním pravomocných stavebních povolení;

c) **zpracování projektové dokumentace pro provádění stavby**, specifikované zpracovanými DSP, ověřených v příslušných stavebních řízeních, včetně zpracování technických podmínek pro provádění projektované stavby a zpracování technických požadavků na rozhodující materiály či výrobky, v rozsahu a obsahu přílohy č. 6 vyhlášky Ministerstva pro místní rozvoj ČR č. 499/2006 Sb., o dokumentaci staveb, ve znění pozdějších předpisů (dále jen „DPSS“), přičemž tato DPS bude sloužit současně jako podklad pro vypracování nabídek v rámci příslušného zadávacího řízení na veřejnou zakázku na výběr zhotovitele stavby podle zákona č. 137/2006 Sb., o veřejných zakázkách ve znění pozdějších předpisů a zhotovitel je tedy povinen při jejím vypracování respektovat a dodržet podmínky citovaného zákona a jeho prováděcích předpisů vztahujících se k projektové dokumentaci.

d) **zpracování soupisu prací, dodávek a služeb s výkazem výměr**, (dále jen „soupis prací“), to vše v souladu s požadavky vyhlášky Ministerstva pro místní rozvoj č. 230/2012 Sb. v platném znění, která stanoví podrobnosti vymezení předmětu veřejné zakázky na stavební práce a rozsah soupisu stavebních prací, dodávek a služeb s výkazem výměr,



zpracování kontrolního rozpočtu stavby v rozsahu soupisu stavebních prací, dodávek a služeb a zpracování celkové předpokládané hodnoty veřejné zakázky formou rekapitulace všech zpracovaných soupisů.

- e) **výkon autorského dozoru** zpracovatele všech stupňů projektové dokumentace po dobu zhotovování stavby až do její kolaudace v souvislosti s prováděním stavby spočívající zejména, nikoliv však výlučně, v kontrole provádění stavby z hlediska technického a technologického a zejména z hlediska souladu provádění s DPS, poskytování vysvětlení a rad při vypracovávání dílenské a výrobní dokumentace zhotovitelem stavby, v poskytování potřebných konzultací, písemných vysvětlení a jiné potřebné součinnosti při plnění příslušných veřejných zakázek na základě těchto dokumentů, v účasti na kontrolních dnech stavby a v oprávnění zápisů do stavebního deníku stavby, v poskytování písemných stanovisek k požadavkům na změny stavby, popř. záměny materiálů, to vše z vlastní iniciativy nebo kdykoliv na vyžádání objednatele, a to vždy nejpozději do 3 pracovních dní od doručení písemné nebo emailové žádosti objednatele, přičemž budou používány e-mailové adresy osob oprávněných jednat jménem smluvních stran ve věcech realizace této Smlouvy podle jejího záhlaví.

vše dále jen jako „dílo“.

3. DSP, DPPS a PD interiéru zpracovávaná dle této smlouvy bude předána v počtu 6 listinných vyhotovení a 1x elektronicky (výkresová a grafická část - formát DWG a PDF, textová část – formáty WORD, EXCEL, položkový rozpočet a výkaz výměr – formát EXCEL).

4. Zhotovitel je povinen provést dílo tak, aby umožnilo účelné vynaložení finančních prostředků a účelné dispoziční, objemové i technické řešení při provádění stavby a plnění dalších veřejných zakázek z díla vycházejících.

5. Dílo bude zpracováno dle následujících technických podmínek pro objednavatele závazných:

- a) DSP a DPPS bude zhotovitelem provedena v rozsahu příslušného ustanovení vyhlášky č. 499/2006 Sb., o dokumentaci staveb, s platnými právními předpisy, technickými normami a dle pokynů objednatele v běžných materiálových kvalitativních a kvantitativních středních standardech.
- b) v případě provádění díla prostřednictvím třetí osoby, zhotovitel objednateli odpovídá, jako kdyby dílo prováděl sám;
- c) zhotovitel je povinen současně zajistit veškeré průzkumy, zaměření a další činnosti nezbytné pro realizaci díla;
- d) autorský dozor (dále jen „AD“) – zhotovitel v případě potřeby poskytne při realizaci stavby součinnost AD na vyžádání objednatele, resp. jeho zástupce ve věcech technických – TDI. Autorský dozor po dobu realizace stavby bude vykonávat zhotovitel průběžně při provádění prací v pravidelných termínech stanovených objednatelem nebo na jeho vyžádání. Částka uvedená v článku 5 této SOD za AD je cenou maximálně limitní a může být v průběhu realizace stavby jednáno pouze o jejím snížení;
- e) místo plnění: Univerzita Palackého v Olomouci, Oddělení rozvoje a výstavby, Křížkovského 8, 771 47 Olomouc, osoba oprávněná k převzetí díla: Ing. Vojtěch Gren, nebo jím pověřená osoba.
- f) v rámci vypracování DSP je zhotovitel povinen zajistit:
 1. zpracování všech potřebných průzkumů, zkoušek, měření potřebných pro zpracování projektové dokumentace,



2. zpracování požadavků technického řešení budov pro splnění požadavku zatřídění dle energetické náročnosti do třídy, dle vyhlášky číslo 148/2007 Sb, o energetické náročnosti budov včetně návrhu na optimalizaci stavby z hlediska investičních a provozních nákladů a včetně zpracování průkazu energetické náročnosti budovy s protokolem a energetickým štítkem obálky budovy (zákon 177/2006 Sb. a vyhláška 148/2007 Sb. v platném znění),
 3. vypracování všech dokladů, které budou sloužit jako příloha k žádosti pro stavební povolení,
 4. zpracování připomínek účastníků správních řízení a účastníků výrobních výborů do projektové dokumentace,
 5. vypracování všech změn a dodatků k předložené dokumentaci, které budou vyžadovány veřejnoprávními orgány a subjekty v těchto řízeních dotčenými,
 6. zaměření a kontrola dokumentace stávajícího stavu všech dotčených objektů,
 7. provedení stavebně statického průzkumu objektů dotčených výstavbou jeho vyhodnocení (včetně případných sond a zkoušek), bude-li zapotřebí,
 8. technická pomoc objednateli a účast na jednáních, týkajících se stavby, který je předmětem zpracování projektové dokumentace,
 9. zpracování propočtu celkových očekávaných nákladů stavby v členění na jednotlivé stavební objekty, inženýrské objekty a provozní soubory, a to včetně vedlejších a ostatních nákladů,
 10. projednání a odsouhlasení projektové dokumentace s objednatelem
 11. prezentace projektové dokumentace pro stavební povolení, bude-li požadována.
- g) dílo nesmí obsahovat obchodní jména konkrétních výrobků nebo materiálů a musí obsahovat jejich základní technické parametry tak, jak jsou předpokládány v DPS;
- h) zhotovitel se zavazuje zpracovat soupis prací řádně a úplně tak, aby odpovídal DPPS a byl v souladu s požadavky vyhlášky Ministerstva pro místní rozvoj č. 230/2012 Sb.;
- i) výkon inženýrské činnosti za účelem vydání stavebního povolení bude vykonáván zhotovitelem s cílem zajistit příslušná právoplatná správní rozhodnutí pro realizaci stavby (stavební povolení). Při výkonu inženýrské činnosti za účelem vydání stavebního povolení má zhotovitel za povinnost zejména:
1. vypracování všech dokladů které budou sloužit jako příloha k žádosti pro stavební povolení, a které budou nezbytné pro vydání stavebního povolení,
 2. úhradu poplatků spojených s vydáním stavebního povolení,
 3. zabezpečení vyjádření všech účastníků správního řízení,
 4. vyplnění žádosti pro stavební povolení a předložení žádosti včetně příloh k podpisu zástupcům objednatele,
 5. po podpisu žádosti o stavební povolení zástupcem objednatele podání žádosti o stavební povolení na příslušný stavební úřad a předložení dokladu o podání na příslušný stavební úřad objednateli,



6. zpracování všech požadavků stavebního úřadu na doplnění žádosti na stavební povolení a zabezpečení vydání stavebního povolení,
7. veškeré činnosti nutné v rámci správních řízení, vedoucí k vydání stavebního povolení.

6. Smluvní strany si ujednaly, že ustanovení § 2609 občanského zákoníku o svépomocném prodeji se v případě prodlení objednatele s převzetím díla nepoužije.

Článek 2

Povinnosti a práva smluvních stran

1. Povinnost zhotovitele:
 - Zhotovitel se touto smlouvou a za podmínek v této smlouvě sjednaných zavazuje provést pro objednatele na svůj náklad a na své nebezpečí a v dohodnuté době dílo specifikované v čl. 1 této smlouvy.
 - Zhotovitel se zavazuje při provádění díla dodržovat účinné obecně závazné právní předpisy, technické normy a dále respektovat veškeré pokyny objednatele, učiněné osobou oprávněnou jednat jménem objednatele podle záhlaví Smlouvy nebo jinou osobou pověřenou písemně objednatelem. Zhotovitel je povinen písemně upozornit objednatele bez zbytečného odkladu na nevhodnou povahu pokynů udělených mu osobou oprávněnou jednat ve věcech realizace Smlouvy k provedení Díla. Smluvní strany si ujednaly, že se § 2594 odst. 3 nepoužije.
 - V případech, kdy bude při provádění díla nutná součinnost Objednatele, oznámí Zhotovitel této osobě tuto potřebu v dostatečném předstihu, vždy nejméně 3 pracovní dny předem. V případě, že nebude součinnost Objednatele včas poskytnuta, má Zhotovitel právo přerušit provádění díla do jejího poskytnutí, je-li poskytnutí součinnosti Objednatele nutné; Zhotovitel není v takovém případě oprávněn zajistit si náhradní plnění součinnosti Objednatele ani odstoupit od této smlouvy ve smyslu § 2591 občanského zákoníku. § 2595 občanského zákoníku se nepoužije.
2. Povinnost a práva objednatele
 - Objednatel se zavazuje řádně provedené dílo specifikované v čl. 1 této Smlouvy od zhotovitele převzít a zaplatit za něj dohodnutou cenu díla.
 - Objednatel je oprávněn kontrolovat provádění díla. Za tím účelem je zhotovitel povinen zpřístupnit na žádost objednatele jakoukoliv část díla v jakékoliv fázi zhotovení v jakýchkoliv svých provozovnách a jiných prostorech. Zjistí-li, že zhotovitel provádí dílo v rozporu se svými povinnostmi vyplývajícími pro něho ze Smlouvy, je objednatel oprávněn požadovat po zhotoviteli odstranění vady vzniklé vadným prováděním a provádění díla řádným způsobem. Jestliže zhotovitel díla tak neučiní ani v přiměřené lhůtě mu k tomu poskytnuté a postup zhotovitele by vedl nepochybně k podstatnému porušení smlouvy, je objednatel oprávněn odstoupit od smlouvy.

Článek 3

Podklady k provedení díla

1. Zhotovitel prohlašuje, že mu byly objednatelem před podpisem této Smlouvy poskytnuty veškeré nezbytné podklady k provedení díla.



2. Podkladem pro realizaci díla tvoří v elektronické podobě:
 - a) Schématické půdorysy s vyznačením řešených ploch
3. Zhotovitel prohlašuje, že k okamžiku podpisu této Smlouvy:
 - jím byly prověřeny místní viditelné podmínky na místě provádění budoucí stavby, která je předmětem této smlouvy a že tyto podmínky jsou pro provedení díla vyhovující;
 - je osobou zcela odborně způsobilou a znalou k provedení díla dle této Smlouvy, a že mu nejsou známy jakékoliv další skutečnosti, jež by mohly být důvodem k navýšení ceny.
4. Zhotovitel bere na vědomí, že není oprávněn přerušit provádění díla a dodatečně požadovat navýšení sjednané celkové ceny díla za provedení díla uvedené v této smlouvy v případě, kdy se ukáže některé z jeho prohlášení uvedených v předchozím odstavci jako nepravdivé.

Článek 4

Termín provedení díla

1. Zhotovitel je povinen zahájit provádění díla ihned po podpisu této Smlouvy posledním z účastníků Smlouvy.
2. Zhotovitel je povinen řádně dokončit a předat objednateli jednotlivé části díla specifikované v čl. 1 této Smlouvy, nejpozději v dále uvedených termínech:
 - a) Zhotovitel je povinen řádně dokončit projektovou dokumentaci pro stavební povolení podle čl. 1 této Smlouvy bez dokladové části za podmínek stanovených touto Smlouvou nejpozději do **1 měsíce** od podpisu smlouvy.
 - b) Zhotovitel je povinen řádně dokončit a předat objednatelům projektovou dokumentaci pro stavební povolení vč. dokladové části a podat poslední žádost o vydání stavebního povolení obsahující všechny náležitosti a nezbytné přílohy na místně a věcně příslušný stavební úřad nejpozději do **2 měsíců** od podpisu smlouvy
 - c) Předpokládaný termín pro předložení posledního pravomocného stavebního povolení na výše uvedenou stavbu vydaného místně a věcně příslušným stavebním úřadem do 60-ti dnů od podání poslední žádosti o stavební povolení, nejpozději do **3 měsíců** od podpisu smlouvy.
 - d) Zhotovitel je povinen předat objednatelům projektovou dokumentaci pro provádění stavby (jen výkresovou a textovou část) k připomínkám nejpozději do **3 měsíců** od podpisu smlouvy
 - e) Zhotovitel je povinen řádně dokončit a předat objednatelům projektovou dokumentaci pro provádění stavby (jen výkresovou a textovou část) nejpozději do **1 měsíce** od obdržení písemných připomínek objednatele



- f) Zhotovitel je povinen předat objednatelům soupis prací, dodávek a služeb s výkazem výměr pro provádění stavby nejpozději do **1 měsíce** od obdržení písemných připomínek objednatele k dokumentaci pro provádění staveb
 - g) Výkon autorského dozoru v rozsahu čl. 1. odst. 1 písm. g) do nabytí právní moci kolaudačního souhlasu stavby – předpokládaná délka výstavby 4 měsíce
3. Termíny uvedené v tomto článku jsou platné za předpokladu dodržení základních správních lhůt dotčenými orgány a také dalšími institucemi, které se mají právo vyjadřovat v průběhu zajišťování dokladové části a také v průběhu stavebního řízení. V případě, že bude použito kterýmkoliv dotčeným orgánem či institucí nebo také účastníkem řízení prodloužení správní lhůty s využitím ustanovení § 39 odst. 2 zákona č. 500/2004 Sb., pak se výše uvedené termíny přiměřeně o takto vyžádanou lhůtu prodlužují. Zhotovitel se však zavazuje poskytnout veškerou součinnost, aby dotčené orgány a instituce, které se mají právo vyjadřovat v průběhu zajišťování dokladové části a také v průběhu stavebního řízení, vydali závazná stanoviska a vyjádření ve lhůtě dle zákona č. 500/2004 Sb.

Článek 5

Cena za dílo a podmínky pro změnu sjednané ceny

1. Celková cena za dílo je smluvními stranami sjednána dohodou v souladu s ustanovením § 2 zákona č. 526/1990 Sb., o cenách, ve znění pozdějších předpisů, a činí 909 866,-- Kč bez DPH. K této částce je připočtena daň z přidané hodnoty v základní sazbě ve výši 21%, tzn. DPH činí 191 072,-- Kč. **Celková cena díla vč. DPH je dohodnuta na 1 100 938,-- Kč.**
2. Smluvní strany si výslovně ujednaly, že se neujednávají zálohy a že se neuplatní § 2611 občanského zákoníku, tedy že zhotovitel není oprávněn požadovat během provádění díla přiměřenou část ceny za dílo. Zhotovitel se tohoto práva výslovně vzdává. § 2610 odst. 2 se s výjimkou uvedenou v čl. 6 odst. 2 této smlouvy také nepoužije.
3. Nedílnou součástí této smlouvy jako její příloha č. 2 je cenová nabídka zhotovitele.
4. Změna sjednané ceny díla je možná za předpokladu, že dojde po uzavření této smlouvy k zákonným změnám sazeb DPH. Sjednaná cena díla obsahuje veškeré náklady a zisk zhotovitele nezbytné k řádnému a včasnému provedení díla.
5. Zhotovitel tímto potvrzuje, že dohodnutá celková cena díla pokrývá veškeré práce nezbytné pro kvalitní provedení díla, veškeré náklady spojené s úplným a kvalitním provedením a dokončením díla včetně pojištění veškerých rizik a vlivů během jeho provádění, veškerých správních poplatků, provádění potřebných zkoušek, průzkumů a měření a jakýchkoliv dalších výdajů, spojených s prováděním díla.
6. Zhotovitel výslovně prohlašuje, že na sebe přebírá nebezpečí změny okolností podle § 1765 odst. 2 občanského zákoníku, § 1765 odst. 1 a § 1766 občanského zákoníku se tedy ve vztahu ke zhotoviteli nepoužije.
7. Zhotovitel touto smlouvou také přebírá nebezpečí změny okolností ve smyslu § 2620 občanského zákoníku, proto, nastane-li zcela mimořádná nepředvídatelná okolnost, která dokončení díla podle této smlouvy podstatně ztěžuje, není zhotovitel oprávněn obrátit se



na soud, aby podle svého uvážení rozhodl o spravedlivém zvýšení ceny za dílo sjednané touto smlouvou, anebo o zrušení této smlouvy a o tom, jak se strany vypořádají.

8. Smluvní strany si ujednaly, že cena za dílo sjednaná touto smlouvou nebude ovlivněna jakýmkoli kolísáním cen, včetně inflace a kurzových změn.

Článek 6

Splatnost ceny díla

1. Objednatel nebude poskytovat zhotoviteli zálohy na cenu díla.
2. Smluvní strany se dohodly, že úhrada ceny díla dle článku 5. této smlouvy bude provedena na základě řádně vystavených daňových dokladů (dále jen „**faktury**“) takto:
 - a) Na části ceny za dílo v rozsahu díla podle čl. 1 odst. 2 písm. a) až f) Smlouvy je zhotovitel oprávněn vystavit fakturu nejdříve prvního dne následujícího po dni podpisu předávacího protokolu o předání předmětné části díla,
 - b) Ohledně části ceny za dílo podle čl. 1. odst. 2 písm. g) této smlouvy, odpovídající výkonu autorského dohledu se smluvní strany dohodly, že zhotovitel je oprávněn vystavovat faktury, odpovídající tříměsíčním platebním obdobím (po kalendářních měsících) výkonu těchto činností, po uzavření smlouvy o dílo na provádění Stavby mezi objednatelem a příslušným zhotovitelem stavby, přičemž zhotovitel dle této smlouvy bude tyto faktury vystavovat na základě platebního kalendáře, který smluvní strany sjednají dodatkem k této smlouvě.
Součástí každé faktury bude vždy soupis poskytnutých služeb potvrzený osobou oprávněnou jednat za objednatele ve věcech technických této Smlouvy.
3. Splatnost každého daňového dokladu (faktury) je 30 dnů ode dne jejího prokazatelného předání objednateli, přičemž předáním se rozumí osobní předání daňového dokladu osobě oprávněné za objednatele jednat ve věcech technických nebo jejich doručení prostřednictvím držitele poštovní licence na adresu objednatele uvedenou v záhlaví této Smlouvy.
4. Daňové doklady - faktury zhotovitele musí mít náležitosti daňového a účetního dokladu podle účinných právních předpisů, musí obsahovat požadavek na způsob provedení platby, bankovní spojení, lhůtu splatnosti, formou a obsahem musí odpovídat zákonu o účetnictví v účinném znění a zákonu o dani z přidané hodnoty v účinném znění a musí mít náležitosti obchodní listiny podle § 435 občanského zákoníku.
5. V případě, že nebude mít jakákoliv faktura vystavená zhotovitelem náležitosti podle zákona či této smlouvy nebo bude obsahovat údaje chybné či rozporné s touto smlouvou, je objednatel oprávněn takovou fakturu zhotoviteli odeslat před termínem splatnosti poštou zpět k přepracování, přičemž tímto odesláním se ruší lhůta její splatnosti a objednatel není v prodlení se zaplacením dlužné částky. Lhůta splatnosti počne běžet znovu nejdříve dnem doručení nového řádně opraveného daňového dokladu.
6. Veškeré platby v souvislosti s prováděním díla budou prováděny výhradně v české měně (CZK).
7. Povinnost zaplatit cenu díla je objednatelem splněna samostatně dnem odepsání fakturované částky z účtu objednatele ve prospěch účtu zhotovitele uvedeného v záhlaví této Smlouvy.



Článek 7

Způsob a podmínky provádění díla

1. Zhotovitel se zavazuje při provádění díla dodržovat účinné obecně závazné právní předpisy, technické normy a dále respektovat veškeré pokyny objednatele, týkající se díla, které nebudou v rozporu s výše uvedenými předpisy, tuto Smlouvou včetně jejích příloh a případných dodatků.
2. Zhotovitel je povinen svolat pravidelné výrobní výbory za účasti oprávněných osob ve věcech technických objednatel, a to minimálně 1x za dva týdny v průběhu provádění díla. Zhotovitel je povinen zvat na výrobní výbory nejen zástupce objednatele, ale i příslušné orgány státní správy, dotčené organizace, budoucí provozovatele a správce dotčených objektů, pokud řešení předmětu díla vyžaduje jejich přítomnost.
3. Zhotovitel je povinen písemně upozornit objednatele bez zbytečného odkladu na nevhodnou povahu věcí převzatých nebo na nevhodnou povahu pokynů udělených mu osobou oprávněnou jednat za objednatele ve věcech technických k provedení díla.
4. Objednatel je oprávněn kontrolovat provádění díla. Zjistí-li, že zhotovitel provádí dílo v rozporu se svými povinnostmi vyplývajícími pro něho z této Smlouvy, je objednatel oprávněn požadovat po zhotoviteli odstranění vady vzniklé vadným prováděním a požadovat provádění díla řádným způsobem.
5. Odpovědnost zhotovitele za škodu a povinnost nahradit škodu:
 - a) Zhotovitel odpovídá objednateli za škodu způsobenou opomenutím, nedbalostí nebo neplněním podmínek vyplývajících ze zákona, technických nebo jiných norem nebo této Smlouvy při provádění díla, vč. nedodržení termínů stanovených touto Smlouvou.
 - b) Zhotovitel odpovídá objednateli za to, že dílo bude provedeno v řádné kvalitě, že použité materiály projektové dokumentace budou navrženy v běžných standardech a bude splňovat požadavky závazných technických norem či technických kvalitativních podmínek do výše vymezených investičních nákladů stavby.
 - c) Zhotovitel odpovídá objednateli za škodu způsobenou zpracováním DPPS a soupisu prací a popisu prací v rozporu s vyhláškou č. 230/2012 Sb. a tím vzniklých vícenákladů při realizaci stavby nad nabídkovou cenu zhotovitele stavby, která bude realizována podle zhotovitelem zhotovené DPPS podle této smlouvy.
6. Pokud při provádění nebo užívání stavby, která je realizována dle zhotovitelem zhotovené projektové dokumentace, dojde vlivem prokázané vady projektové dokumentace ke způsobení škody objednateli nebo třetím osobám, je objednatel oprávněn u zhotovitele uplatnit náhradu škody a zhotovitel je povinen ji nahradit.

Článek 8

Podmínky předání a převzetí díla

1. Zhotovitel je povinen předat objednateli dílo bez vad a nedodělků v rozsahu čl. 1 odst. 2 písm. a) až g) v termínu dle čl. 4 odst. 2 této smlouvy.
2. O předání a převzetí částí díla podle čl. 1 odst. 1 písm. a) až g) budou mezi smluvními stranami podepsány předávací protokoly. Objednatel má právo odmítnout dílo nebo jeho části převzít pro vady.
3. Písemný protokol o předání příslušné části díla dle tohoto článku smlouvy zajistí zhotovitel.



4. Náležitosti protokolu o předání a převzetí části díla:
 - a) údaje o zhotoviteli a objednateli,
 - b) popis předávané části díla, které je předmětem předání a převzetí,
 - c) vyjádření osoby oprávněné jednat za objednatele ve věcech technických, zda danou část díla přebírá nebo nepřebírá.
 - d) v případě převzetí předmětu části díla i v případě drobných vad zjištění při kontrole dle odst. 1 tohoto článku - soupis těchto drobných vad s termíny jejich odstranění.
5. Náležitostmi protokolu o vrácení příslušné části díla k dopracování je soupis zjištěných vad.
6. Objednatel je oprávněn oznámit vady kterékoliv části díla bez sankce podle § 2112 odst. 1 občanského zákoníku nejpozději do 60 dní ode dne podpisu protokolu o provedení díla nebo v případě vady skryté ode dne jejího zjištění. Volba nároků z vadného plnění podle § 2106 občanského zákoníku objednateli náleží, sdělí-li ji ve shodné formě jako oznámení vad nejpozději do 30 dnů od oznámení vad. V opačném případě má objednatel práva z vad podle § 2107 občanského zákoníku. Neodstraní-li v takovém případě zhotovitel vadu ve lhůtě podle tohoto článku odst. 7, má objednatel právo na přiměřenou slevu z ceny za dílo nebo právo odstoupit od této smlouvy a současně má právo zajistit odstranění vady prostřednictvím třetí osoby, a to na náklady zhotovitele.
7. Zhotovitel je povinen odstranit vady Předmětu díla ve lhůtě sjednané mezi smluvními stranami písemnou dohodou. V případě neuzavření této dohody je zhotovitel povinen odstranit vady díla ve lhůtě do 4 pracovních dnů.

Článek 9

Záruka

1. Záruční doba na dílo, resp. její jednotlivé části, se sjednává v délce 10 let od vydání kolaudačního souhlasu týkajícího se staveb, kterých se dílo týká, přičemž záruční doba začíná běžet ode dne protokolárního předání díla v rozsahu čl. 1 odst. 2 písm. a) – f) této smlouvy. Pokud v průběhu záruční doby ještě před vlastní realizací staveb dojde ke změně technických norem či změně předpisů, záruka se v tomto případě na takto specifikovanou část díla nevztahuje. Taktéž záruka neplatí, pokud zhotovitel stavby provede dílo odlišně od projektové dokumentace bez vědomí zhotovitele.
2. Smluvní strany se dohodly, že objednatel bude oznamovat vady díla dle čl. 8 a 9 této smlouvy písemně prostřednictvím držitele poštovní licence na adresu sídla zhotovitele či datovou zprávou do datové schránky zhotovitele. Oznámení vad je možné učinit rovněž elektronickou poštou, přičemž v tomto případě je nutné nejpozději do 3 dnů od oznámení zaslat zhotoviteli písemné potvrzení tohoto oznámení prostředky dle věty předchozí. V takovém případě se vada považuje za oznámenou již okamžikem oznámení elektronickou poštou.
3. Zhotovitel odpovídá za správnost a úplnost DSP, DPPS a soupisu prací zpracované na základě této smlouvy.
4. Pokud činností zhotovitele nebo v důsledku nesprávné či neúplné DSP a DPPS dojde ke způsobení škody objednateli nebo třetím osobám z titulu opomenutí, nedbalosti nebo neplněním podmínek vyplývajících ze stavebního zákona, technických nebo jiných norem nebo vyplývajících ze smlouvy, je zhotovitel povinen bez zbytečného odkladu tuto



škodu odstranit a není-li to možné, tak finančně uhradit. Veškeré náklady s tím spojené nese zhotovitel.

5. Zhotovitel odpovídá i za škodu způsobenou činností těch, kteří pro něj část projektové dokumentace provádějí.
6. Za škodu se považuje i stav, kdy vinou zhotovitele bude DSP a DPPS nesprávná nebo neúplná a po jejím předání Objednateli budou zjištěny vady výkresové či textové části, které budou mít za následek zvýšení ceny za zhotovení stavby, v takovém případě je zhotovitel povinen uhradit vzniklou škodu v plné výši.
7. Vady lze uplatnit nejpozději do posledního dne záruční doby, přičemž odeslání písemného ohlášení vad objednateli v poslední den záruční lhůty se považuje za včas uplatněné.
8. V případě oprávněných a řádně uplatněných vad díla má objednatel podle charakteru a závažnosti vady právo požadovat:
 - odstranění vady opravou, je-li to možné a účelné, ve lhůtě stanovené objednavatelem
 - přiměřenou slevu z celkové ceny díla.
9. Neodstraní-li zhotovitel vady díla ve lhůtě uvedené v této smlouvě, je objednatel oprávněn pověřit odstraněním vad třetí, odborně způsobilou osobu, a zhotovitel je povinen nahradit objednateli veškeré jím prokazané účelně vynaložené náklady s tím spojené; odstraněním vady prostřednictvím třetí osoby není dotčena odpovědnost nebo záruka zhotovitele za jiné vady díla. Odstraněním vady prostřednictvím této třetí osoby nezaniká odpovědnost zhotovitele za škody způsobené v souvislosti s vadou.
10. V případě, že v době do pěti let ode dne předání a převzetí díla dojde na vyhotovených projektové dokumentace předaných objednateli ke ztrátě čitelnosti nebo vyblednutí, je zhotovitel povinen na požádání objednatele mu předat samostatně náhradní výtisk formou vícetisku za úhradu plánografických prací.

Článek 10 Utvrzení závazku

1. Smluvní strany si pro případ porušení smluvené povinnosti ujednávají smluvní pokuty v podobě, jak je upravují následující odstavce smlouvy. Ani jedna ze smluvních stran ujednané smluvní pokuty nepovažuje za nepřiměřené s ohledem na hodnotu jednotlivých utvrzovaných smluvních povinností a s ohledem na význam a povahu závazků objednatele jako příjemce dotace vůči jejímu poskytovateli.
2. V případě prodlení zhotovitele s touto Smlouvou stanovenými dílčími termíny plnění díla v rozsahu čl. 1 odst. 2 písm. a) až f), je povinen zaplatit smluvní pokutu ve výši **0,2 % z příslušné části ceny díla** za každý i započatý den prodlení za každý jednotlivý dílčí termín plnění samostatně.
3. Za nedodržení dohodnutých termínů odstranění záručních vad dle čl. 9 odst. 12 této smlouvy je zhotovitel povinen zaplatit objednateli smluvní pokutu ve výši **5.000,- Kč** za každou vadu a za každý i započatý den prodlení.
4. V případě porušení povinnosti zhotovitele svolat kontrolní dny v intervalech podle čl. 7. odst. 2 smlouvy je povinen zaplatit objednateli v každém jednotlivém případě smluvní pokutu ve výši 10.000,- Kč.
5. V případě pozdního uhrazení fakturované ceny díla objednatel zaplatí objednatel zhotoviteli zákonný úrok z prodlení.



6. Splatnost vyúčtovaných smluvních pokut je 30 dnů od data doručení písemného vyúčtování příslušné smluvní straně a za den zaplacení bude považován den odepsání fakturované částky z účtu příslušné smluvní strany ve prospěch účtu, který bude uveden ve vyúčtování.
7. Sjednáním smluvních pokut podle tohoto článku smlouvy odstavce není dotčeno právo oprávněné smluvní strany na náhradu škody vzniklé z porušení povinností utvrzovaných smluvní pokutou, a to i ve výši přesahující sjednanou smluvní pokutu. Ustanovení § 2050 občanského zákoníku se nepoužije.

Článek 11 Vlastnictví díla a závazek mlčenlivosti

1. Vlastnictví díla
 - a) Vlastníkem díla je od počátku zhotovitel. Předáním a převzetím díla objednatelem dle této Smlouvy, se vlastníkem díla stává objednatel.
 - b) Zhotovitel není oprávněn poskytnout dílo (ani jeho část), které je předmětem této Smlouvy, třetí osobě k jakémukoliv využití bez předchozího písemného souhlasu objednatele.
2. Závazek mlčenlivosti
 - a) Zhotovitel se zavazuje zachovávat mlčenlivost o všech skutečnostech, které se o objednateli a jeho záměru a jiných zájmech při plnění této smlouvy dozvěděl, pokud jejich poskytnutí třetí osobě není nezbytné pro splnění předmětu této Smlouvy nebo k jejich poskytnutí objednatel nedal svůj výslovný souhlas. Tímto ustanovením není dotčeno oprávnění zhotovitele poskytnout dokumenty týkající se díla nebo sdělovat údaje týkající se díla advokátům, daňovým poradcům, auditorům či jiným osobám vázaným na základě zvláštního právního předpisu povinností mlčenlivosti. Tyto osoby však musí být na povinnost mlčenlivosti upozorněny.
 - b) Zhotovitel je oprávněn uvedené dokumenty a údaje poskytnout a sdělit rovněž svým zaměstnancům a subdodavatelům pověřeným k plnění předmětu této Smlouvy, pokud se tito zaměstnanci a subdodavatelé zaváží k mlčenlivosti a utajení údajů za stejných podmínek, jaké jsou uvedeny v této Smlouvě.
3. Licenční ujednání

Zhotovitel uděluje v souladu s ustanovením § 2358 a násl. občanského zákoníku objednateli výhradní oprávnění k výkonu práva dílo užít v rozsahu stanoveném touto Smlouvou (dále jen „výhradní licence“) s tím, že objednatel není povinen poskytnutou výhradní licenci využít. Za účelem odstranění jakýchkoli pochybností se autorským dílem architektonickým pro účely této smlouvy rozumí části díla popsané v rámci čl. 1 odst. 2 písm. a) až f) této smlouvy, a to pro účely vypracování dalších fází architektonického autorského díla a pro jeho provedení. Odměna za licenci je součástí celkové nabídkové ceny dle této smlouvy.

Článek 12 Změna Smlouvy

1. Jakákoliv změna této Smlouvy musí mít písemnou formu a musí být podepsána osobami oprávněnými za objednatele a zhotovitele jednat a podepisovat nebo osobami jimi zplnomocněnými.
2. Změna této Smlouvy se sjednává jako datovaný písemný dodatek ke smlouvě s číselným označením podle pořadového čísla příslušné změny Smlouvy.



3. Změnit nebo doplnit tuto Smlouvu mohou smluvní strany jen v případě, že tím nebudou porušeny podmínky zadání veřejné zakázky.

Článek 13 Další ujednání

1. Ujednání této Smlouvy jsou vzájemně oddělitelná. Pokud jakákoli část závazku podle této Smlouvy je nebo se stane neplatnou či nevymahatelnou, nebude to mít vliv na platnost a vymahatelnost ostatních závazků podle této Smlouvy a smluvní strany této smlouvy se zavazují nahradit takovou neplatnou nebo nevymahatelnou část závazku novou, platnou a vymahatelnou částí závazku, jejíž předmět bude nejlépe odpovídat předmětu původního závazku. Pokud by Smlouva neobsahovala nějaké ujednání, jehož stanovení by bylo jinak pro vymezení práv a povinností odůvodněné, smluvní strany této Smlouvy učiní vše pro to, aby takové ujednání bylo do Smlouvy doplněno.

Článek 14 Pojištění

1. Zhotovitel prohlašuje, že je pojištěn min. na částku 500.000,- Kč za škody způsobené objednateli nebo třetím osobám při plnění smlouvy, přičemž se zhotovitel zavazuje mít tu smlouvu platnou po celou dobu plnění díla dle této smlouvy.
2. Kopie pojistné smlouvy je v příloze č. 3 této smlouvy o dílo.

Článek 15 Odstoupení od Smlouvy

1. Závazek může zaniknout na základě písemné dohody obou smluvních stran.
2. Odstoupení od Smlouvy musí být písemné a nabývá účinnosti dnem doručení jeho písemného oznámení druhé smluvní straně, nejpozději však 10. dnem po prokazatelném odeslání písemného oznámení o odstoupení druhé smluvní straně.
3. Pokud by se účastníci dohodli na zániku závazku písemnou dohodou, uhradí objednavatel zhotoviteli veškeré prokazatelné náklady spojené s plněním smlouvy vzniklé k datu doručení písemného sdělení o odstoupení od smlouvy nebo k datu zániku závazku dohodou, pouze však na základě oboustranně odsouhlaseného soupisu zhotovitelem provedených a objednatelem převzatých prací.

Článek 16 Závěrečná ujednání

1. Zhotovitel potvrzuje, že se v plném rozsahu seznámil s rozsahem a povahou předmětu plnění, že jsou mu známy veškeré technické, kvalitativní a jiné nezbytné podmínky k bezchybné realizaci předmětu plnění a že disponuje takovými kapacitami a odbornými znalostmi, které jsou k provedení předmětu plnění potřebné. Zhotovitel se dále zavazuje provést dílo v souladu s právními předpisy a závaznými i doporučenými technickými normami.
2. Tato Smlouva nabývá účinnosti dnem jejího podpisu oběma smluvními stranami.
3. Veškeré právní vztahy v této smlouvě neupravené a z ní vyplývající se řídí občanským zákoníkem, stavebním zákonem a případně dalšími právními předpisy.
4. Tato Smlouva je vyhotovena ve čtyřech vyhotoveních, s povahou originálu, z nichž tři vyhotovení obdrží objednatel a zhotovitel obdrží jedno vyhotovení.



5. Zhotovitel bere na vědomí, že je osobou povinnou spolupůsobit při výkonu finanční kontroly dle § 2 písm. e) zákona č. 320/2001 Sb., o finanční kontrole ve veřejné správě, v platném znění. Objednatel si vyhrazuje právo zveřejnit obsah uzavřené smlouvy.
6. Zhotovitel se zavazuje v souladu s § 147a zákona č. 137/2006 Sb., o veřejných zakázkách, ve znění pozdějších předpisů, že objednateli předloží seznam subdodavatelů podílejících se na plnění předmětu této smlouvy, ve kterém uvede všechny subdodavatele, jimž za plnění subdodávky uhradil více než 10 % z celkové ceny za dílo bez DPH, a to nejpozději do 60 dnů od provedení díla bez vad a nedodělků. Současně platí, že má-li subdodavatel formu akciové společnosti, bude přílohou seznamu i seznam vlastníků akcií, jejichž souhrnná jmenovitá hodnota přesahuje 10 % základního kapitálu, vyhotovený ve lhůtě 90 dnů před dnem předložení seznamu subdodavatelů.
7. Objednatel je oprávněn tuto smlouvu vypovědět písemnou výpovědí zaslanou zhotoviteli v případě, že bude prokazatelně pozastaveno nebo ukončeno poskytování finančních prostředků určených na realizaci díla dle této smlouvy. Výpovědní lhůta činí třicet (30) kalendářních dnů od prokazatelného doručení výpovědi zhotoviteli.
8. Ohledně doručování zásilek souvisejících s touto smlouvou prostřednictvím provozovatele poštovních služeb se § 573 občanského zákoníku ve vztahu k doručování zásilek zhotovitelem objednateli nepoužije.
9. Nedílnou součástí této Smlouvy jsou přílohy:

Příloha č. 1 – Podklady pro realizaci díla v rozsahu čl. 3 odst. 2 této smlouvy.

Příloha č. 2 – Cenová nabídka zhotovitele – kalkulace nabídkové ceny.

Příloha č. 3 – Kopie pojistné smlouvy (bude doloženo až před podpisem smlouvy vybraným dodavatelem)

V Olomouci dne 23.12. 2014

V Olomouci dne 17.12.2014

Za objednatele:

UNIVERZITA PALACKÉHO v OLOMOUCI
rektorát
Křížovského 6, 771 47 Olomouc

prof. Mgr. Jaroslav Miller, M.A., Ph.D.
rektor Univerzity Palackého v Olomouci

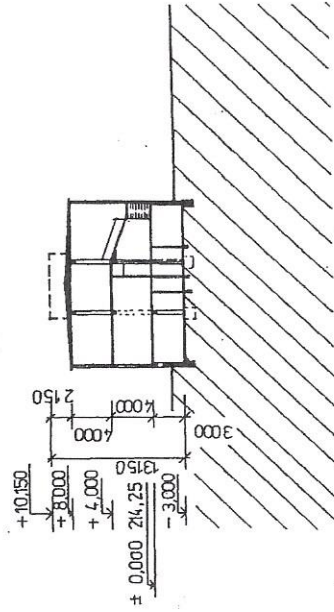
Za zhotovitele:

ALPAPROJEKT
OLOMOUC, s.r.o.
772 00 OLOMOUC, Tylova 4
IČO: 25549280 DIČ: CZ25549280

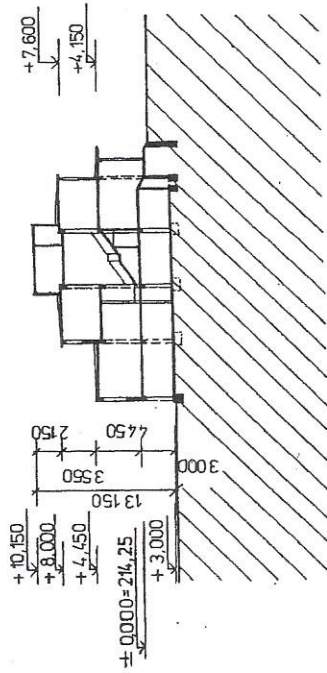
Ing. arch. Pavel Vrba
předseda představenstva

Byj J

ŘEZ B-B'

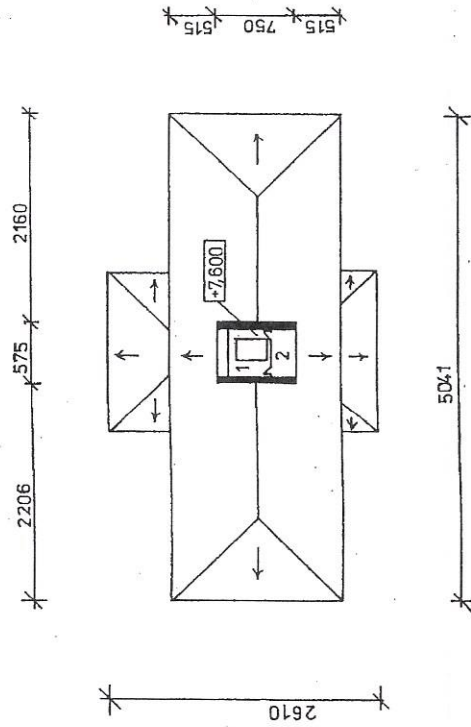


ŘEZ A-A'



VYPRACOVAL: SARSON OTAKAR		DATUM: 1987	
ZAMĚŘENÝ STAV	SARSON OTAKAR	MĚŘITKO: 1:500	FORMÁT: 2 A 4
VYSOKÁ ŠKOLA . UP OLOMOUČ	STŘEDSKO: 38 OLOMOUČ	CENTRUM 01	MĚSTO
FAKULTA: SIKM	AREÁL: 10	ENVELOPA	ZAK. Č. UJB 6665/P
OBJEKT Č. 09	17 LÍSTORADU 3/4	VÝKŘ. Č. 6	KAT. ÚZEMÍ: OLOMOUČ-MĚSTO
NÁZEV OBJEKTU: MENZA	17. LÍSTOPADU		PARC. Č. 1363
			OBSAH: ŘEZ: A-A', B-B'

STŘECHA

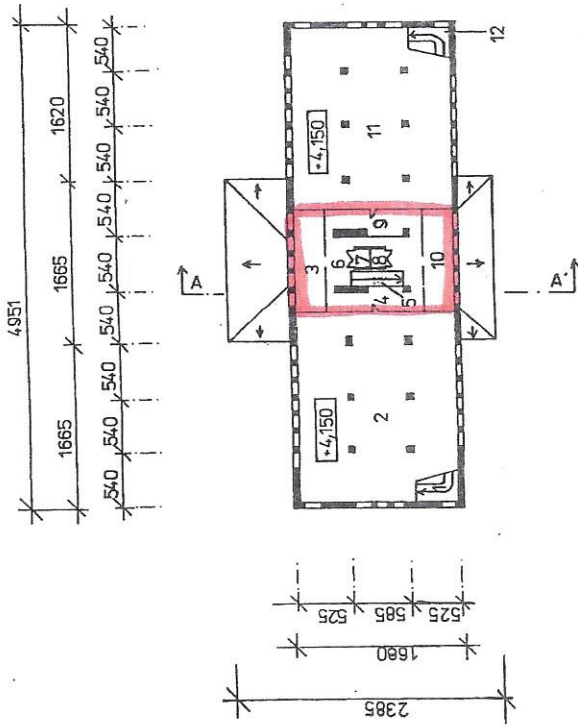


AKTUALIZACE 02/1993
 * ČÍSLA MÍSTNOSTÍ ODPOVÍDAJÍ POSLEDNÍMU TROJČÍSLÍ V LEGENDĚ

DTICHÁ

ZAMĚŘENÝ STAV	VYPRACOVAL: ING. ARCH. J. ZACHAR	DATEM: 1987
VYSOKÁ ŠKOLA . UP. OLOMOUČ	ZAMĚŘIL: ING. ARCH. J. ZACHAR	FORMÁT: 2 A 4
PAKULETA . SKM	STŘEDISKO: 38 OLOMOUČ	CENTRUM 01 - MĚSTO
OBJEKT Č.: 09	AREÁL: 10 ENVELOPA	ZAK. Č.: ÚB-6685/P
NÁZEV OBJEKTU: MENZA - 17. LISTOPADU	KAT. ÚZEMÍ: OLOMOUČ-MĚSTO	PARC. Č.: 13.63
	OBSAH: STŘECHA	

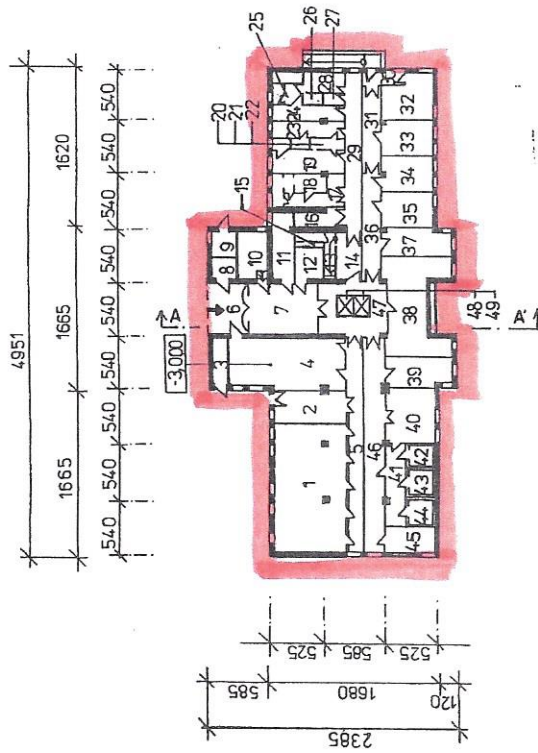
2.N.P.



AKTUALIZACE 02/1993
 D.TICHÁ
 ČÍSLA MÍSTNOSTÍ ODPOVÍDAJÍ POSLEDNÍMU TROJČÍSLÍ V LEGENDĚ

ZAMĚŘENÝ STAV	VYPRACOVAL : ING. ARCH. J. ZACHAR	DATUM 1987
VYSOKÁ ŠKOLA : UP OLOMOUČ	ZAMĚŘIL : ING. ARCH. J. ZACHAR	MĚŘÍTKO : 1:500
FAKULTA : SKM	STŘEDISKO : 38 OLOMOUČ	FORMÁT : 2 A 4
OBJEKT Č. 09	AREÁL : 10	CENTRUM 01 - MĚSTO
NÁZEV OBJEKTU : MENZA - 17. LISTOPADU	YAT. ÚZEMÍ : OLOMOUČ-MĚSTO	ZAK. Č. ÚB-6665/P
	ČESKÁ REPUBLIKA	PARC. Č. 13.63
		CESAH : 2. NADZEMNÍ PODLAŽÍ

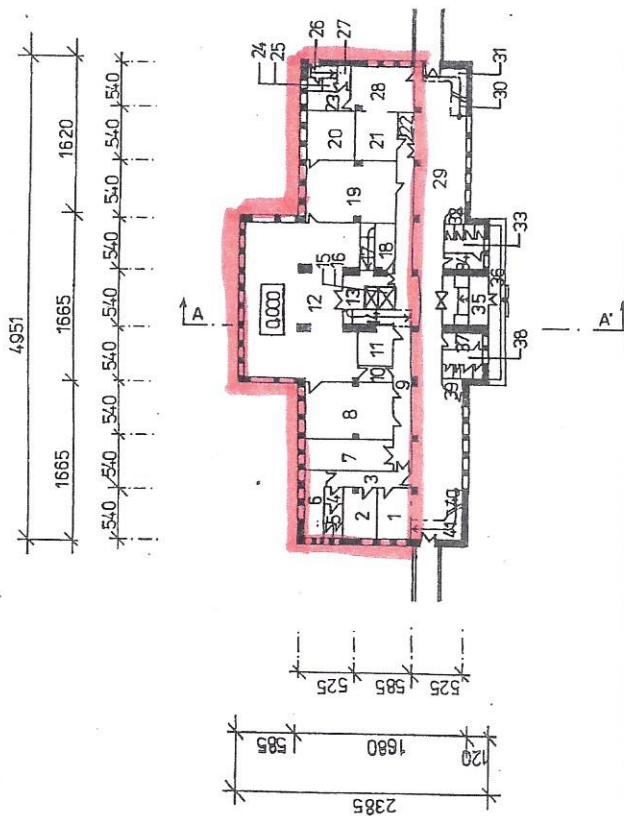
1.PP



AKTUALIZACE 02/1993
 ČÍSLA MÍSTNOSTÍ ODPOVÍDAJÍ POSLEDNÍMU TROJČÍSLÍ V LEGENDĚ
 D.TICHÁ

ZAMĚŘENÝ STAV	VYPRACOVAL : ING. ARCH. J. ZACHAR	DATEM 1987
VYSOKÁ ŠKOLA .UP. OLOMOUČ	ZAMĚŘIL . ING. ARCH. J. ZACHAR	FORMÁT 2 A 4
FAKULTA SKM	MĚŘÍTKO 1:500	CENTRUM 01 - MĚSTO
ORJEKT Č. 09	STŘEDISKO : 38 OLOMOUČ	ZAK. Č. ÚB 6665/P
17. LISTOPADU 52/54 VÝKR.Č.: 2	AREÁL 10 ENVELOPA	PARCĚ 1383
NÁZEV ORJEKTU: MENZA 17. LISTOPADU	KAT. ÚZEMÍ: OLOMOUČ - MĚSTO	ČESAH: 1. PODZ. PODLAŽÍ

1. NP.



AKTUALIZACE 02/1993

D.TICHÁ
 ČÍSLO MÍSTNOSTÍ ODPOVÍDAJÍ POSLEDNÍMU TROJČÍSLÍ V LEGENDĚ

ZAMĚŘENÝ STAV	VERZOVANÉ	ING. ARCH. J. ZACHAR	DATUM 1987
VYŠŠÍ ŠKOLA UP OLOMOUČ	ZAMĚŘIL	ING. ARCH. J. ZACHAR	MĚŘÍTKO 1:500
FAKULTA SKM	STŘEDISKO	38 OLOMOUČ	CENTRUM 01 - MĚSTO
OBJEKT Č. 09	AREÁL	10 ENVELOPA	ZAK. Č. ÚB 6665 P
NÁZEV OBJEKTU: MENZA	KAT. ÚZEMÍ	01 OLOMOUČ - MĚSTO	PARC. Č. 1393
	OBSAH:	1. NADZ. PODLAŽÍ	
		17. LISTOPADU	

Celkový honorář

Licence: 011103 – Alfaprojekt Olomouc a.s.

Firma : **PROTECH spol. s r.o. Nový Bor**
 Číslo zakázky :
 Místo : Olomouc Šmeralova 8
 Stavba : Rekonstrukce varny menzy UP Olomouc
 Projektant : Alfaprojekt Olomouc a.s.
 Datum : 20.10.2014

Tabulka objektů:


Číslo objektu	Popis objektu	Honorář
01	Stavební úpravy a technologie	909 865,60
Celkem		909 865,60

Cena upravena (bez DPH)909 866,00 Kč

Datum tisku: 10.12.2014

Podpis:

**ALFAPROJEKT
 OLOMOUČ, s.r.o.**
 172 00 OLOMOUČ, Tylova 4
 IČO 25849280 MČ 5725849280



Stránka: 1 / 2

Kalkulace ceny – Výkonové fáze

Sazebník – UNIKA 2014

Licence: 011103 – Alfaprojekt Olomouc a.s.

Firma : **PROTECH spol. s r.o. Nový Bor**
 Číslo zakázky :
 Místo : Olomouc Šmeralova 8
 Stavba : Rekonstrukce varny menzy UP Olomouc
 Číslo objektu : 01
 Popis objektu : Stavební úpravy a technologie
 Projektant : Alfaprojekt Olomouc a.s.
 Datum : 20.10.2014

Odvětví : Stavby občanské, bytové a zdravotnické
 Celkové náklady : **20 000 000,00 Kč**
 Pásmo náročnosti : 3
 Kategorie : Ostatní stavby

Rekonstrukce, modernizace, adaptace – přeřazení pásma o jeden stupeň výše
 Rozmezí celkového základního honoráře : **1 869 800,00 Kč – 2 192 100,00 Kč**
 Zvolený celkový základní honorář : **2 030 950,00 Kč**

Tabulka zvolených výkonových fází:

č.	Název výkonové fáze	PČ %	IČ %	PČ Kč	IČ Kč
1	zabezpečení vstupních podkladů	2,00	0,00	32 495,20	0,00
2	zabezpečení projektové přípravy pro územní řízení	—	—	—	—
3	zabezpečení projektové přípravy stavby pro stavební povolení	23,00	2,00	373 694,80	32 495,20
4	dopracování projektu pro provádění stavby	24,00	0,00	389 942,40	0,00
5	zabezpečení smluvních vztahů pro provádění stavby	—	—	—	—
6	práce spojené s prováděním stavby	5,00	0,00	81 238,00	0,00
7	práce po dokončení stavby	—	—	—	—
Celkem (včetně cenových úprav)		54,00	2,00	877 370,40	32 495,20
Celkem (bez cenových úprav)			56,00		1 137 332,00
Sleva			-20,00		-227 466,40
Celkem (včetně cenových úprav)					909 865,60

Cena upravena (bez DPH) 909 866,00 Kč

Datum tisku: 10.12.2014

Podpis:

ALFAPROJEKT
OLOMOUČ, s.r.o.
 772 00 OLOMOUČ, Tylova 4
 IČO 25645280 / DIČ CZ25645280

Stránka: 2 / 2



Kooperativa

VIENNA INSURANCE GROUP

Prolongační dodatek č. 6 k pojistné smlouvě č. 7720321478

Referát pojištění hospodářských rizik agentury Severní Morava

Kooperativa pojišťovna, a.s., Vienna Insurance Group

se sídlem Praha 8, Pobřežní 665/21, PSČ 186 00, Česká republika

IČ: 47116617, DIČ: CZ 47116617

zapsaná v obchodním rejstříku u Městského soudu v Praze, sp. zn. B 1897
(dále jen „**pojistitel**“)

zastoupený na základě zmocnění níže podepsanými osobami

Pracoviště centra: Kooperativa pojišťovna, a.s., Vienna Insurance Group
AGENTURA SEVERNÍ MORAVA,
Studentská 3, Olomouc, PSČ 772 00, tel. 585 538 332

a

ALFAPROJEKT OLOMOUC, a.s.

se sídlem v Olomouci, Tylova 1136/4, PSČ 772 00

IČ: 25849280

zapsaná v obchodním rejstříku, vedeném Krajským soudem v Ostravě, sp. zn. B 2274
(dále jen „**pojistník**“)

zastoupený Ing. arch. Pavel Vrba, předseda představenstva

uzavírají

ve smyslu zákona č. 37/2004 Sb., o pojistné smlouvě v platném znění tento dodatek k pojistné smlouvě, který spolu s pojistnými podmínkami pojistitele a přílohami, na které se tento dodatek smlouvy odvolává, tvoří nedílný celek.

Tento dodatek k pojistné smlouvě byl sjednán prostřednictvím pojišťovacího makléře:

WI-ASS ČR s.r.o.

se sídlem v Olomouci, Ostružnická 362/3, PSČ 779 00, Česká republika

IČ: 48392405

(dále jen **pojišťovací makléř**)

Korespondenční adresa pojišťovacího makléře je totožná s adresou sídla pojišťovacího makléře.

Článek I. Úvodní ustanovení

1. Pojistník sjednává tento dodatek k pojistné smlouvě ve svůj prospěch, tzn. je zároveň pojištěným.
2. Pojištění odpovědnosti pojištěného za škodu způsobenou poskytováním odborných služeb (dále jen „pojištění profesní odpovědnosti“) dle tohoto dodatku pojistné smlouvy se vztahuje na podnikatelskou činnost pojištěného: **projektová činnost ve výstavbě** (dále jen „pojištěná činnost“).
3. K tomuto pojištění se vztahují: Všeobecné pojistné podmínky, (dále jen „VPP“) a Zvláštní pojistné podmínky, (dále jen „ZPP“) **Doložky**.

Všeobecné pojistné podmínky

VPP P - 100/09 - pro pojištění majetku a odpovědnosti

Zvláštní pojistné podmínky

P - 610/05 - (pro pojištění odpovědnosti za škodu způsobenou poskytováním odborných služeb)

Doložky

Doložka pro pojištění profesní odpovědnosti DPO4 – profesní odpovědnost osob oprávněných k výkonu projektové činnosti (autorizovaný architekt, inženýr nebo technik, osoba oprávněná k výkonu vybraných činností ve výstavbě, apod.)

Článek II. Druhy a způsoby pojištění, předměty pojištění

1. Pojištění profesní odpovědnosti je upraveno VPP P - 100/09, ZPP P - 610/05 a následujícími smluvními ujednáními.

Toto pojištění se ve smyslu čl. III. odst. (2) ZPP P - 610/05 sjednává s retroaktivním datem:
23. 09. 2003.

Limit pojistného plnění činí **5 000 000,- Kč.**

Není-li ujednáno jinak, spoluúčast pojištěného na plnění z každé pojistné události činí:
15 % pro pojistné události nastalé na podzemních inženýrských sítích,
20 % pro pojistné události nastalé v souvislosti s narušením statiky sousedních staveb,
10 % pro ostatní pojistné události, vždy však minimálně 100 000 Kč.

Pojištění profesní odpovědnosti se vztahuje na nároky na náhradu škody uplatněné na území ČR podle platného právního řádu ČR, kdy pojištěný za škodu odpovídá podle platného právního řádu ČR a v rozsahu jím stanoveném.

Článek III. Výše a způsob placení pojistného

1. Pojistné za sjednanou dobu pojištění činí **124 380,- Kč**, po uplatnění 10% obchodní slevy, je **pojistné celkem 111 940,- Kč**.
2. Pojistné je sjednáno jako běžné. Pojistné období je roční. Pojistné bude placeno k datům a v částkách takto:

datum:	částka:
23. 09. 2014	27 985,- Kč
23. 12. 2014	27 985,- Kč
23. 03. 2015	27 985,- Kč
23. 06. 2015	27 985,- Kč

3. Pojistník je povinen uhradit pojistné v uvedené výši na účet pojistitele č.: **2226222/0800** vedený u České spořitelny, a.s. variabilní symbol: **7720321478**.
4. Pojistné se považuje za zaplacené okamžikem připsání pojistného v plné výši na výše uvedený účet.

Článek IV. Hlášení škodných událostí

Vznik škodné události je pojistník (pojištěný) povinen oznámit přímo bez zbytečného odkladu na příslušném tiskopisu, dopisem, prostřednictvím internetu, telefonem nebo faxem pojistiteli na adresu:

Kooperativa pojišťovna, a.s., Vienna Insurance Group
CENTRUM ZÁKAZNICKÉ PODPORY
Centrální podatelna
Brněnská 634
664 42 MODŘICE
<http://www.koop.cz/>
Tel.: 841 105 105
Email: podatelna@koop.cz
Fax.: 547 212 602, 547 212 561

V případě, že byla škodná událost oznámena telefonem nebo faxem, je pojistník (pojištěný) povinen dodatečně bez zbytečného odkladu oznámit škodnou událost písemně. Hlášení škodné události se považuje za doručené v okamžiku, kdy je doručeno na předepsaném tiskopisu nebo dopisem podepsaným pojistníkem nebo pojištěným na adresu uvedenou výše.

Článek V. Závěrečná ustanovení

1. Tento dodatek k pojistné smlouvě se uzavírá na dobu **od 23. 09. 2014 do 22. 09. 2015**, která je zároveň pojistnou dobou. Pojistnou smlouvu lze po vzájemné dohodě obou smluvních stran prodloužit.
2. Pojistník podpisem tohoto dodatku k pojistné smlouvě prohlašuje, že byl před jeho uzavřením jasně a srozumitelně seznámen s pojistnými podmínkami pojistitele a doložkami, které se vztahují k pojištění vzniklému na základě tohoto dodatku smlouvy a že mu byly oznámeny informace v souladu s ustanovením § 65 a násl. zákona č. 37/2004 Sb., o pojistné smlouvě.
3. Pojistník podpisem dodatku k pojistné smlouvě prohlašuje, že byl informován o rozsahu a účelu zpracování jeho osobních údajů a o právu přístupu k nim v souladu s ustanovením § 11, 12, 21 zákona č. 101/2000 Sb., o ochraně osobních údajů.
4. Pojistník prohlašuje, že uzavřel s pojišťovacím makléřem smlouvu, na jejímž základě pojišťovací makléř vykonává zprostředkovatelskou činnost v pojišťovníctví pro pojistníka, a to v rozsahu této smlouvy. Smluvní strany se dohodly, že veškeré písemnosti mající vztah k pojištění sjednanému tímto dodatkem pojistné smlouvy doručované pojistitelem pojistníkovi nebo pojištěnému se považují za doručené pojistníkovi nebo pojištěnému doručením pojišťovacímu makléři. Odchylně od čl. V. VPP P - 100/09 se pro tento případ „adresátem“ rozumí pojišťovací makléř. Dále se smluvní strany dohodly, že veškeré písemnosti mající vztah k pojištění sjednanému tímto dodatkem pojistné smlouvy doručované pojišťovacím makléřem za pojistníka nebo pojištěného pojistiteli se považují za doručené pojistiteli od pojistníka nebo pojištěného, a to doručením pojistiteli.
5. Tento dodatek k pojistné smlouvě byl vypracován ve 4 stejnopisech, pojistník obdrží 1 stejnopis, pojistitel si ponechá 2 stejnopisy, a pojišťovací makléř obdrží 1 stejnopis.
6. Tento dodatek k pojistné smlouvě obsahuje 4 strany.

V Olomouci dne 31. 07. 2014




**ALFAPROJEKT
OLOMOUC, s.s.**
772 00 OLOMOUC, Tylova 4
IČO 25849280 DIČ CZ25849280

.....
za pojistníka

Ing. arch. Pavel Vrba

předseda představenstva společnosti ALFAPROJEKT OLOMOUC, a.s.

V Olomouci dne 23. 07. 2014



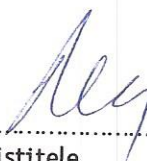
.....
za pojistitele

Ing. Petr Mareš

oddělení externího obchodu



KOOPERATIVA POJIŠŤOVNA, A.S.,
VIENNA INSURANCE GROUP
AGENTURA SEVERNÍ MORAVA
STUDENSKÁ 658/3
779 00 OLOMOUC
15



.....
za pojistitele

Ing. Vlasta Palková

oddělení externího obchodu

Dodatek k pojistné smlouvě vypracoval: Petr Mareš / 585 538 332
Dodatek k pojistné smlouvě sjednal: WI-ASS ČR / 109434

**DODATKOVÉ POJISTNÉ PODMÍNKY
PRO POJIŠTĚNÍ HOSPODÁŘSKÝCH RIZIK**

P – 520/05

Tyto dodatkové pojistné podmínky nahrazují původní doložky dle pojistné smlouvy - rozšiřují, upřesňují, případně vymezují ustanovení Zvláštních pojistných podmínek.

Doložka pro pojištění profesní odpovědnosti DPO4 - profesní odpovědnost osob oprávněných k výkonu projektové činnosti (autorizovaný architekt, inženýr nebo technik, osoba oprávněná k výkonu vybraných činností ve výstavbě, apod.)

Níže uvedená ujednání této doložky jsou přílohou pojistné smlouvy a doplňují nebo mění ustanovení VPP a ZPP vztahující se k tomuto pojištění.

1. *Odchylně od čl. V. odst. (3) písm. b) ZPP P - 610/05 se pojištění vztahuje na odpovědnost za škodu způsobenou poškozenému tím, že v důsledku vady pojištěným poskytnuté odborné služby mu byly uloženy nebo proti němu uplatňovány pokuty, penále nebo jiné správní sankce k tomu oprávněným orgánem přímo na základě právního předpisu.*
2. Mimo výluk uvedených ve VPP a ZPP, které se vztahují k tomuto pojištění, se pojištění dále nevztahuje na odpovědnost za škodu způsobenou:
 - a) pojištěným v souvislosti s výkonem funkce člena statutárního nebo dozorčího orgánu právnické osoby,
 - b) nedodržením stanovené doby stavby, lhůt nebo termínů, mimo lhůt stanovených přímo právním předpisem, soudem nebo příslušným správním orgánem,
 - c) nedodržením smluvně stanovených nákladů nebo jiných parametrů zadaných objednatelem,
 - d) vadou typového projektu za druhou nebo další škodu. Typovým projektem se rozumí projekt, který je pojištěným opakovaně používán v nezměněné podobě,
 - e) vadou projektu týkajícího se zařízení využívajícího jadernou energii,
 - f) na podzemních sítích nebo zařízeních, pokud správnost zakreslení situace jednotlivých podzemních sítí nebo zařízení nebyla prokazatelně odsouhlasena jejich správci,
 - g) vadou projektu týkajícího se přehrad,
 - h) vadou projektu týkajícího se podzemních nebo podvodních dolů nebo podzemních prací s tím souvisejících.



Kooperativa

VIENNA INSURANCE GROUP

Pojistná smlouva č. 7720321478

Centrum pojištění hospodářských rizik

Kooperativa pojišťovna, a.s., Vienna Insurance Group
se sídlem Praha 1, Templová 747, PSČ: 110 01, Česká republika

IČ: 47116617

zapsaná v obchodním rejstříku vedeném Městským soudem v Praze, oddíl B, vložka 1897
(dále jen "pojistitel")

zastoupený na základě zmocnění níže podepsanými osobami

Pracoviště centra: Kooperativa pojišťovna, a.s., Vienna Insurance Group
Studentská 3, Olomouc, PSČ 772 00, tel. 585 538 333, fax : 585 538 320

a

ALFAPROJEKT OLOMOUC, a.s.

zapsaná v obchodním rejstříku, vedeného Krajským soudem v Ostravě, oddíl B, vložka 2274
se sídlem: Olomouc, Tylova 1136/4, PSČ 772 00

IČ: 258 49 280

Bankovní spojení: 27-4182860287/0100 KB Olomouc

Telefon: 585 206 060

(dále jen pojistník)

jednající: Ing. arch. Pavel Vrba, předseda představenstva

Korespondenční adresa pojistníka je totožná s korespondenční adresou pojišťovacího makléře.

uzavírají

ve smyslu zákona č. 37/2004 Sb., o pojistné smlouvě, v platném znění, tuto pojistnou smlouvu, která spolu s pojistnými podmínkami pojistitele a přílohami, na které se tato pojistná smlouva odvolává, tvoří nedílný celek.

Tato pojistná smlouva byla sjednána prostřednictvím pojišťovacího makléře

WI-ASS ČR s.r.o.

se sídlem Olomouc, Ostružnická 362/3, PSČ 779 00

IČ: 483 92 405

(dále jen „pojišťovací makléř“)

Korespondenční adresa pojišťovacího makléře je totožná s adresou sídla pojišťovacího makléře.

Článek I. Úvodní ustanovení

1. Pojistník sjednává tuto pojistnou smlouvu ve svůj prospěch, tzn. je zároveň pojištěným.
2. Pojištění odpovědnosti pojištěného za škodu způsobenou poskytováním odborných služeb (dále jen „pojištění profesní odpovědnosti“) dle této pojistné smlouvy se vztahuje na podnikatelskou činnost pojištěného: **projektová a inženýrská činnost ve výstavbě** (dále jen „pojištěná činnost“).
3. Oprávnění k výkonu pojištěné činnosti dokládá pojištěný kopii Výpisu z obchodního rejstříku č. 37981/2007 ze dne 1. ledna 2000.
4. K tomuto pojištění se vztahují: Všeobecné pojistné podmínky, (dále jen „VPP“) a Zvláštní pojistné podmínky, (dále jen „ZPP“) Doložky.

Všeobecné pojistné podmínky

VPP P - 100/05 - pro pojištění majetku a odpovědnosti

Zvláštní pojistné podmínky

P - 610/05 - (pro pojištění odpovědnosti za škodu způsobenou poskytováním odborných služeb)

Doložky

Doložka pro pojištění profesní odpovědnosti DPO4 – profesní odpovědnost osob oprávněných k výkonu projektové činnosti (autorizovaný architekt, inženýr nebo technik, osoba oprávněná k výkonu vybraných činností ve výstavbě, apod.)

Článek II. Druhy a způsoby pojištění, předměty pojištění

1. Pojištění profesní odpovědnosti je upraveno VPP P - 100/05, ZPP P - 610/05 a následujícími smluvními ujednáními.

Toto pojištění se ve smyslu čl. III. odst. (2) ZPP P - 610/05 sjednává s retroaktivním datem **23.9.2003**.

Limit pojistného plnění činí **5.000.000,- Kč**.

Není-li ujednáno jinak, spoluúčast pojištěného na plnění z každé pojistné události činí:
15% na plnění z pojistné události nastalé na podzemních inženýrských sítích,
20% na plnění z pojistné události nastalé v souvislosti s narušením statiky sousedních staveb,
10% na plnění z jakékoli jiné pojistné události, vždy však min. 100.000,- Kč

2. Pojistník (pojištěný) akceptací obsahu této pojistné smlouvy potvrzuje, že ke dni jejího uzavření nebyl vůči němu uplatněn nárok na náhradu škody, nejsou mu známy žádné skutečnosti, které by k tomuto nároku mohly vést, a rovněž mu není známo porušení právní povinnosti, o němž by probíhalo řízení před soudem nebo jiným příslušným orgánem, a to včetně řízení, která se týkají pouze základu nároku poškozených na náhradu škody proti jeho osobě, a která by se tak mohla stát právním důvodem vzniku práva na plnění pojistitele z této pojistné smlouvy.

Článek III. Výše a způsob placení pojistného

1. Pojistné za sjednanou dobu pojištění činí **146.330,- Kč**.

Pojistitel poskytl obchodní slevu na pojistném ve výši 14%.

Po uplatnění slevy činí pojistné za sjednanou dobu pojištění **125.844,- Kč**.

2. Pojistné je sjednáno jako běžné a bude placeno za tříměsíční pojistná období k datu a v částkách takto:
- | datum: | částka: |
|------------|-------------|
| 23.09.2008 | 31.461,- Kč |
| 23.12.2008 | 31.461,- Kč |
| 23.03.2009 | 31.461,- Kč |
| 23.06.2009 | 31.461,- Kč |
3. Pojistník je povinen uhradit pojistné v uvedené výši na účet pojistitele č. ú. 330034-50050022/0800, Česká spořitelna, a.s, konstantní symbol 3558, variabilní symbol: 7720321478.
4. Pojistné se považuje za zaplacené okamžikem připsání pojistného v plné výši na výše uvedený účet.

Článek IV. Hlášení škodných událostí

Vznik škodné události je pojistník (pojištěný) povinen oznámit přímo nebo prostřednictvím zplnomocněného makléře bez zbytečného odkladu:

Telefonem na Call centrum: 800 105 105

Nebo na příslušném tiskopisu „Hlášení pojistné události“, dopisem, nebo faxem pojistiteli na adresu:

Kooperativa pojišťovna, a.s., Vienna Insurance Group

CENTRUM ZÁKAZNICKÉ PODPORY

Centrální podatelna

Brněnská 634

664 42 MODŘICE

Fax.: 547 212 602, 547 212 561

Email: podatelna@koop.cz

Dále je možné se také obrátit na adresu pracoviště Centra pojištění hospodářských rizik, kde byla sjednána pojistná smlouva:

Kooperativa pojišťovna, a.s., Vienna Insurance Group

Agentura Střední Morava

Studentská 3

771 69 Olomouc

tel.: 585 538 200 , fax: 585 538 227

V případě, že byla škodná událost oznámena telefonem nebo faxem, je pojistník (pojištěný) povinen dodatečně bez zbytečného odkladu oznámit škodnou událost písemně. Hlášení škodné události se považuje za doručené v okamžiku, kdy je doručeno na předepsaném tiskopisu nebo dopisem podepsaným pojistníkem nebo pojištěným na adresu uvedenou výše.

Článek V. Závěrečná ustanovení

1. Tato pojistná smlouva se uzavírá na dobu od 23.9.2008 do 22.9.2009, která je zároveň pojistnou dobou.
2. Pojistnou smlouvu lze po vzájemné dohodě obou smluvních stran prodloužit.

3. Pojištění sjednaná na základě této pojistné smlouvy nahrazují pojištění sjednaná na základě pojistné smlouvy č. 8602095081, která na základě dohody smluvních stran zanikají uplynutím dne předcházejícího dni počátku pojištění (pojistné doby) dle bodu 1. tohoto článku.
4. Pojistník podpisem této smlouvy prohlašuje, že byl před jejím uzavřením jasně a srozumitelně seznámen s pojistnými podmínkami pojistitele a doložkami, které se vztahují k pojištění vzniklému na základě této smlouvy a že mu byly oznámeny informace v souladu s ustanovením § 65 a násl. zákona č. 37/2004 Sb., o pojistné smlouvě.
5. Pojistník podpisem pojistné smlouvy prohlašuje, že byl informován o rozsahu a účelu zpracování jeho osobních údajů a o právu přístupu k nim v souladu s ustanovením § 11, 12, 21 zákona č. 101/2000 Sb., o ochraně osobních údajů.
6. Pojistník prohlašuje, že uzavřel s pojišťovacím makléřem smlouvu, na jejímž základě pojišťovací makléř vykonává zprostředkovatelskou činnost v pojišťovnictví pro pojistníka, a to v rozsahu této smlouvy. Smluvní strany se dohodly, že veškeré písemnosti mající vztah k pojištění sjednanému touto pojistnou smlouvou doručované pojistitelem pojistníkovi nebo pojištěnému se považují za doručené pojistníkovi nebo pojištěnému doručením pojišťovacímu makléři. Odchylně od čl. V. VPP P - 100/05 se pro tento případ „adresátem“ rozumí pojišťovací makléř. Dále se smluvní strany dohodly, že veškeré písemnosti mající vztah k pojištění sjednanému touto pojistnou smlouvou doručované pojišťovacím makléřem za pojistníka nebo pojištěného pojistiteli se považují za doručené pojistiteli od pojistníka nebo pojištěného, a to doručením pojistiteli.
7. Pojistná smlouva byla vypracována ve 4 stejnopisech, pojistník obdrží 1 stejnopis, pojišťovací makléř obdrží 1 stejnopis a pojistitel si ponechá 2 stejnopisy.
8. Stejnopis této pojistné smlouvy, který obdrží pojistník, je zároveň potvrzením o uzavření pojistné smlouvy (pojistkou) ve smyslu zákona o pojistné smlouvě.
9. Tato pojistná smlouva obsahuje 4 strany a 4 přílohy. Její součástí jsou pojistné podmínky pojistitele uvedené v článku I. bodu 4. této smlouvy.

Výčet příloh: příloha č. 1 - Doložka pro pojištění profesní odpovědnosti DPO4 – profesní odpovědnost osob oprávněných k výkonu projektové činnosti (autorizovaný architekt, inženýr nebo technik, osoba oprávněná k výkonu vybraných činností ve výstavbě, apod.

příloha č. 2 – Výpis z obchodního rejstříku

příloha č. 3 – Plná moc

příloha č. 4 - Dotazník

V Olomouci dne 8.9.2008

**ALFA PROJEKT
OLOMOUC, s.r.o.**
772 00 OLOMOUC, Tylova 4
IČO 25849880 DIČ CZ25849880


.....
za pojistníka
Ing. arch. Pavel Vrba, předseda představenstva

V Olomouci dne 8.9.2008


.....
za pojistitele
Ing. Vlasta Palková
oddělení korporátních obchodů


KOOPERATIVA POJIŠŤOVNA, a.s.
VIENNA INSURANCE GROUP
AGENTURA STŘEDNÍ VOJENSKÁ
STUDENTSKÁ 111/1
779 00 OLOMOUC
CZ


.....
za pojistitele
Růžena Králová
oddělení korporátních obchodů

Pojistnou smlouvu vypracovala : R.Králová/585 538 333



Kooperativa

VIENNA INSURANCE GROUP

Doložka pro pojištění profesní odpovědnosti DPO4 – profesní odpovědnost osob oprávněných k výkonu projektové činnosti (autorizovaný architekt, inženýr nebo technik, osoba oprávněná k výkonu vybraných činností ve výstavbě, apod.)

Níže uvedená ujednání této doložky jsou přílohou pojistné smlouvy a doplňují nebo mění ustanovení VPP a ZPP vztahující se k tomuto pojištění.

1. Odchylně od čl. V. odst. (3) písm. b) ZPP P - 610/05 se pojištění vztahuje na odpovědnost za škodu způsobenou poškozenému tím, že v důsledku vady pojištěným poskytnuté odborné služby mu byly uloženy nebo proti němu uplatňovány pokuty, penále nebo jiné správní sankce k tomu oprávněným orgánem přímo na základě právního předpisu.
2. Mimo výluk uvedených ve VPP a ZPP, které se vztahují k tomuto pojištění, se pojištění dále nevztahuje na odpovědnost za škodu způsobenou:
 - a) pojištěným v souvislosti s výkonem funkce člena statutárního nebo dozorčího orgánu právnické osoby,
 - b) nedodržením stanovené doby stavby, lhůt nebo termínů, mimo lhůt stanovených přímo právním předpisem, soudem nebo příslušným správním orgánem,
 - c) nedodržením smluvně stanovených nákladů nebo jiných parametrů zadaných objednatelem,
 - d) vadou typového projektu za druhou nebo další škodu. Typovým projektem se rozumí projekt, který je pojištěným opakovaně používán v nezměněné podobě,
 - e) vadou projektu týkajícího se zařízení využívajícího jadernou energii,
 - f) na podzemních sítích nebo zařízeních, pokud správnost zakreslení situace jednotlivých podzemních sítí nebo zařízení nebyla prokazatelně odsouhlasena jejich správci,
 - g) vadou projektu týkajícího se přehrad,
 - h) vadou projektu týkajícího se podzemních nebo podvodních dolů nebo podzemních prací s tím souvisejících.



Tento výpis elektronicky podepsal "Krajský soud v Ostravě" dne 13.6.2008 v 10:40:55 pro zákonem definovaného poskytovatele ověřeného výstupu (výtisku) z obchodního rejstříku. EPVid:tos9ihbp2u8bar52oc

V ý p i s

z obchodního rejstříku, vedeného
Krajským soudem v Ostravě
oddíl B, vložka 2274

Datum zápisu: 1.ledna 2000

Obchodní firma: ALFAPROJEKT OLOMOUC, a.s.

Sídlo: Olomouc, Tylova 1136/4, PSČ 772 00

Identifikační číslo: 258 49 280

Právní forma: Akciová společnost

Předmět podnikání:

- projektová činnost ve výstavbě
- inženýrská činnost ve výstavbě
- plánografické práce
- koupě zboží za účelem jeho dalšího prodeje a prodej
- zprostředkovatelská činnost

Statutární orgán - představenstvo:

předseda představenstva: Ing. arch. Pavel Vrba, r.č. 610420/0377
Olomouc, Horní Lán 35, PSČ 779 00
den vzniku funkce: 3.ledna 2006
den vzniku členství v představenstvu: 3.ledna 2006

místopředseda představenstva: Ing. František Babica,
r.č. 620324/1561
Náklo, Mezice 105, PSČ 783 32
den vzniku funkce: 3.ledna 2006
den vzniku členství v představenstvu: 3.ledna 2006

člen představenstva: Ing. arch. Eva Tempírová, r.č. 605819/0325
Olomouc, V Hlinkách 19, PSČ 779 00
den vzniku členství v představenstvu: 7.června 2005

člen představenstva: Ing. Rostislav Hynek, r.č. 550108/1443
Olomouc, Pionýrská 24, PSČ 779 00
den vzniku členství v představenstvu: 3.ledna 2006

člen představenstva: Ing. Petr Staněk, r.č. 640424/2526
Olomouc, Veleslavínova 20, PSČ 772 00
den vzniku členství v představenstvu: 3.ledna 2006

J e d n á n í :

Jménem společnosti jedná a podepisuje představenstvo, a to buď všichni členové představenstva nebo předseda představenstva nebo místopředseda představenstva. Podepisování za společnost se děje tak, že ke znění obchodní firmy připojí svůj podpis všichni členové představenstva nebo předseda představenstva nebo

místopředseda představenstva.

Dozorčí rada:

předseda dozorčí rady: Ing. Petr Opletal, CSc., r.č. 400801/448
Olomouc, Droždín, Elišky Junkové 31, PSČ 772 00
den vzniku funkce: 3.ledna 2006
den vzniku členství v dozorčí radě: 3.ledna 2006

člen dozorčí rady: Ing. arch. Ivo Gerhard, r.č. 600429/0721
Olomouc, Prokopa Holého 9, PSČ 772 00
den vzniku členství v dozorčí radě: 3.ledna 2006

člen dozorčí rady: Ing. Jiří Zatloukal, r.č. 711206/5389
Olomouc, I.P.Pavlova 58, PSČ 779 00
den vzniku členství v dozorčí radě: 3.ledna 2006

Akcie:

100 ks kmenové akcie na jméno ve jmenovité hodnotě 10 000,- Kč

Základní kapitál: 1 000 000,- Kč
Splaceno: 100 %

Ostatní skutečnosti:

- Omezení převoditelnosti akcií na jméno:
Akcie na jméno jsou převoditelné s předchozím souhlasem valné hromady.

----- Správnost tohoto výpisu se potvrzuje -----

Krajský soud v Ostravě

Obchodní rejstřík

Ověřuji pod pořadovým číslem
Smol over 153 3806 2008 králo, že tato listina, která
vznikla převodem výstupu z informačního systému veřejné
správy z elektronické podoby do podoby listinné, skládající se
z 2 listů, se doslovně shoduje s obsahem výstupu z
informačního systému veřejné správy v elektronické podobě.

Olomouci dne 13.08.2008

Ověřující osoba: Králová Eva

Podpis



Plná moc

Zmocnitel

Klient: **ALFAPROJEKT OLOMOUC a.s.**
Sídlo: Tylova 1136/4, 772 00 OLOMOUC
IČ: 258 49 280
Zápis v OR / ŽL : vedeného u KS v Ostravě, oddíl B, vložka 2274 ze dne 1.1.2000
Jednající: Ing. arch. Pavel Vrba

Zmocněnec

Obchodní firma: **WI-ASS ČR - finanční a pojišťovací makléřská kancelář, s.r.o.**
Sídlo: Ostružnická 362/3, 779 00 Olomouc
IČ: 48392405
Zápis v OR: Krajský soud v Ostravě, oddíl C, vložka č. 11022
Tel. / fax: 585 225 339 / 585 230 271
E-mail: wiass@wiass.cz
Jednající: Jifi Havelka, jednatel
Zastoupen: ing. Petrem Kvapilem, na základě plné moci
E-mail: kvapil@wiass.cz

Zmocnitel uděluje zmocněnci plnou moc k zastoupení za účelem zpracování nabídky pojištění, zprostředkování sjednání, rozšíření, případně přepracování pojistných smluv mezi zmocnitelem a pojišťovnou a k dalšímu veškerému styku s pojišťovnou. Zmocněnec není oprávněn podepisovat pojistné smlouvy. Zmocněnec má plnou moc k podpisu storna pojištění povinného ručení po dohodě s klientem a předání dokladů.

Zmocnitel dále uděluje zmocněnci plnou moc k tomu, aby po předchozí dohodě vypovídal pojištění, měnil pojistné krytí, a zastupoval zmocnitele ve všech pojistných událostech.

Zmocněnec a zmocnitel se zavazují vzájemně chránit své obchodní tajemství a nezneužívat poznatků získaných na základě této plné moci a to ani prostřednictvím dalších osob. Zmocněnec se zavazuje, že podklady, informace a materiály, které od zmocnitele získá, bude využívat pouze pro potřebu pojištění.

V Olomouci dne 8.8.2008

V Olomouci dne 8.8.2008

**ALFAPROJEKT
OLOMOUC a.s.**

772 00 OLOMOUC, Tylova 4
IČ: 258 49 280 DIČ: CZ25849280

Zmocnitel

WI-ASS ČR

(finanční a pojišťovací
makléřská kancelář,
s.r.o.)

Ostružnická 362/3, 779 00 OLOMOUC
IČ: 48392405 Zmocněnec fax: 585230271