




Obsah:	
01	Průvodní zpráva
02	Situace
03	Půdorys 1.PP
04	Půdorys 1.NP
05	Půdorys 2.NP
06	Pohled na střechu
07	Řez A-A'
08	Řez B-B'
09	Pohled severní, Pohled jižní
10	Pohled východní, Pohled západní
11	Vizualizace 1
12	Vizualizace 2
13	Vizualizace 3
14	Půdorys 1.PP - konstrukce
15	Půdorys 1.NP - konstrukce
16	Půdorys 2.NP - konstrukce
17	Řez A-A' - konstrukce
18	Řez B-B' - konstrukce
19	Fotodokumentace

Místo:	parc. č. 1705/40, k.ú. Holice u Olomouce	<div>ASET studio <small>architektonická a projekční kancelář</small></div>
Zadavatel:	UP v Olomouci, Přírodovědecká fakulta, 17. listopadu 12, Olomouc	
Vypracoval:	Ing. arch. Stanislav Srnec, Ing. arch. Ondřej Patsch	
Studie	DOSTAVBA A ÚPRAVY BUDOVY č.52	ASET studio s.r.o., Tovární 41, 779 00 Olomouc www.asetstudio.cz
05/2016, zak.č.: 1607		měřítko: _ č.v.: _

Urbanismus, kompozice prostorového řešení

Řešený objekt 52 se nachází uvnitř uzavřeného univerzitního areálu. Areál je tvořen hlavní páteří komunikací procházející středem ve směru východ západ - tato komunikace bude výhledově upravena jako reprezentativní pěší zóna - a rovnoběžnými obslužnými komunikacemi umístěnými severně a jižně od budoucí pěší zóny. K obslužné komunikaci na jižní straně přiléhá rozsáhlá odpočinková plocha zeleně s parkovou úpravou a sadem. Směrem do pěší zóny jsou situovány stávající objekty pro výuku, výzkum a administrativu, směrem k obslužným komunikacím jsou situovány navazující objekty technického zázemí a skleníky. Objekty orientované do pěší zóny tvoří různorodou převážně dvoupodlažní zástavbu s převažujícím zastřešením plochými střechami, objekty orientované k obslužné komunikaci na jižní straně jsou tvořeny přízemními technickým zázemím a velkoplošnými skleníky. Areál je doplněn ostrůvky zeleně vytvářejících odclonění předprostoru stávajících objektů.

Objekt č. 52 se nachází přibližně uprostřed univerzitního areálu, ze severní strany na něj navazuje hlavní páteří komunikace - budoucí pěší zóna, z jižní strany obslužná komunikace a park, z východní a západní strany vedlejší zásobovací komunikace. V budoucí úpravě pěší zóny zůstane obslužná komunikace na západní straně komunikací zásobovací, komunikace na východní straně bude fungovat jako hlavní propojení mezi pěší zónou a parkem. Objekt č. 47, sousedící s řešeným objektem na západní straně, je umístěn ve stejné uliční linii jako objekt 52, objekt 51, sousedící s řešeným objektem na východní straně, svou přízemní částí předstupuje před objekt 52. V obou případech se jedná o dvoupodlažní objekty zastřešené plochou střechou, na které na jižní straně navazují velkoplošné skleníky.

Architektonické řešení - kompozice tvarového řešení, materiálové a barevné řešení

Stávající objekt č. 52 je dvoupodlažní, částečně podsklepená stavba s obdélníkovým půdorysem, zastřešená dvouplášťovou plochou střechou s přesahující římsou. Výrazným prvkem stávajícího objektu je předstupující středový rizalit orientovaný na sever směrem k páteří komunikaci. Na jižní straně jsou k budově přisazeny téměř přes celou jižní fasádu skleníky. Objekt je v současné podobě nevyhovující jak z hlediska technických vlastností, tak z hlediska provozního a estetického.

Dostavba a úprava objektu 52 respektuje výše popsanou urbanistickou situaci a je řešena s důrazem na to, aby byla čitelná nová funkční náplň. V rámci úpravy objektu je řešena dvoupodlažní přístavba v místě vstupu na severní straně a na místě nároží na straně východní, kde v rámci budoucí úpravy zpevněných ploch vzniká odpočinková plocha centrálního náměstí. Touto přístavbou je potlačena symetrie se středovým rizalitem stávajícího objektu a je vytvořen plynulý přechod mezi rozdílnými uličními čarami sousedních objektů. Na jižní straně objektu budou demolovány stávající skleníky a přibližně v jedné třetině vznikne přízemní přístavba zastřešená plochou střechou, navazující na objekt 52. Zbývající dvě třetiny zůstanou volnou zatravněnou plochou s možností budoucího využití - tady se nabízí využití spojené s odpočinkovými aktivitami provázanými se sousedním parkem. Hlavní hmota objektu 52 zůstává zachována, je tu řešena úprava

vnitřního uspořádání a na to navazující úprava venkovních fasád, dvouplášťová střecha s předstupující římsou je nahrazena jednoplášťovou střechou s atikou v rovině fasády. Úroveň podlahy administrativní části je cca 45 cm nad úrovní venkovní zpevněné plochy na severní straně, úroveň podlahy provozní části je na úrovni terénu, tedy o cca 45cm níž než podlaha administrativní části.

Celkově je upravený objekt pojat jako jedna hmota členěná na dvoupodlažní administrativní část na severní straně a přízemní provozní část na straně jižní. Toto je podpořeno jednotným materiálem fasády ve světlé šedé barvě. Vzhledem k charakteru areálu jsou v rámci stavby využívány rostlinné prvky. Část ustupující severní fasády bez okenních otvorů je doplněna popínavými rostlinami a dále je navržena zelená extenzivní střecha nad provozní přízemní částí na jižní straně. Tato střecha je v úrovni parapetů kancelářů 2.NP na jižní straně objektu a při pohledu z kancelářů opticky navazuje na sousedící park. Povrchová úprava střechy nad dvoupodlažní částí je řešena kačírkem. Větším zásahem do konstrukcí stávajícího objektu je nové schodiště se světlíkem a výtah, dále zrušení stávajícího schodiště do sklepa, které je nově umístěno v přístavbě na východní straně a nová konstrukce stropu ve východní části zvýrazněného nároží. Výrazným prvkem na severní straně směrem k pěší zóně je akcent vstupu, který mírně předstupuje před uliční fasádu, vytváří kryté závětrí s rampou a vstupním schodištěm. V rámci krytého závětrí jsou umístěny stojany na kola. Zvýraznění vstupu je podpořeno materiálovým řešením, vstupní část je obložena cementovláknitými fasádními deskami hnědé barvy. Cementovláknité fasádní desky jsou dále použity u propojujících meziokenních piliřků a u závětrí přízemní provozní části. U meziokenních piliřků fasádní desky sjednocují okenní otvory, u závětrí provozní části jsou zvoleny z důvodu většího namáhání a zátěže daného prostoru. V těchto případech je zvolena antracitová barva korespondující s barvou okenních ráků. Okenní otvory jsou řešeny nově, velikost a umístění okenních otvorů je upravena tak, aby tyto korespondovaly s novou funkční náplní. Okna jsou na fasádách sdružována do větších celků v návaznosti na vnitřní dispoziční řešení. U jednací a denní místnosti a dále u kancelářů navazujících na zelenou střechu na jižní straně jsou navrženy snížené okenní parapety. Okna jsou navržena s hliníkovými rámy v antracitové barvě. Na východní, západní a jižní straně jsou okna doplněna exteriérovými žaluziemi, na jižní straně v kombinaci se slunolamem. Výlez na střechu je zajištěn venkovním žebříkem umístěným na jižní fasádě v blízkosti zásobovacího vstupu.

Součástí návrhu je řešení navazujících zpevněných ploch. Na severozápadním nároží a na východní straně u přízemní provozní části je navržen záhon se zahradní úpravou, který odcloňuje vnitřní prostory - kanceláře a denní místnost, dále sjednocuje půdorysné uspořádání navazujících venkovních ploch. Záhon na severní straně bude využit pro popínavé rostliny na fasádě. Na nároží na východní straně navazuje dlažba venkovní pěší zóny, která zaběhne i do krytého závětrí na straně severní. Na západní straně je zpevněná plocha se stojany na kola opět v materiálu navazující zpevněné plochy pěší zóny a zpevněná plocha s provozním vstupem a zásobováním. Tato plocha je tvořena betonovou dlažbou. Na jižní straně je na místě stávajících skleníků ponechána volná zatravněná plocha.

Dispoziční a provozní řešení


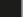
V 1.NP v administrativní části objektu jsou umístěny kanceláře správy budov a podatelna. Na kryté závětrí navazuje zádveří, odkud se vchází do vstupní haly se schodištěm a výtahem. Na vstupní halu v 1.NP je navázána podatelna, kancelář IT techniků, kanceláře správy budov, spisovna a předsíňka odkud jsou přístupné záchody. Dále je na vstupní halu navázána propojující chodba do přízemní jižní části, kde je umístěno hygienické a sociální zázemí pro zaměstnance provozní části správy budov, sklady, technické zázemí a dílny. V úrovni 1.NP je řešen samostatný venkovní vstup do podsklepené části umístěný na východní straně objektu. Ve 2.NP navazuje na schodiště hala, jejíž součástí je sezení a kuchyňský kout. Na vstupní halu navazuje jednací místnost, kancelář ekonomického oddělení a kanceláře oddělení technické podpory, dále archiv a hygienické zázemí.

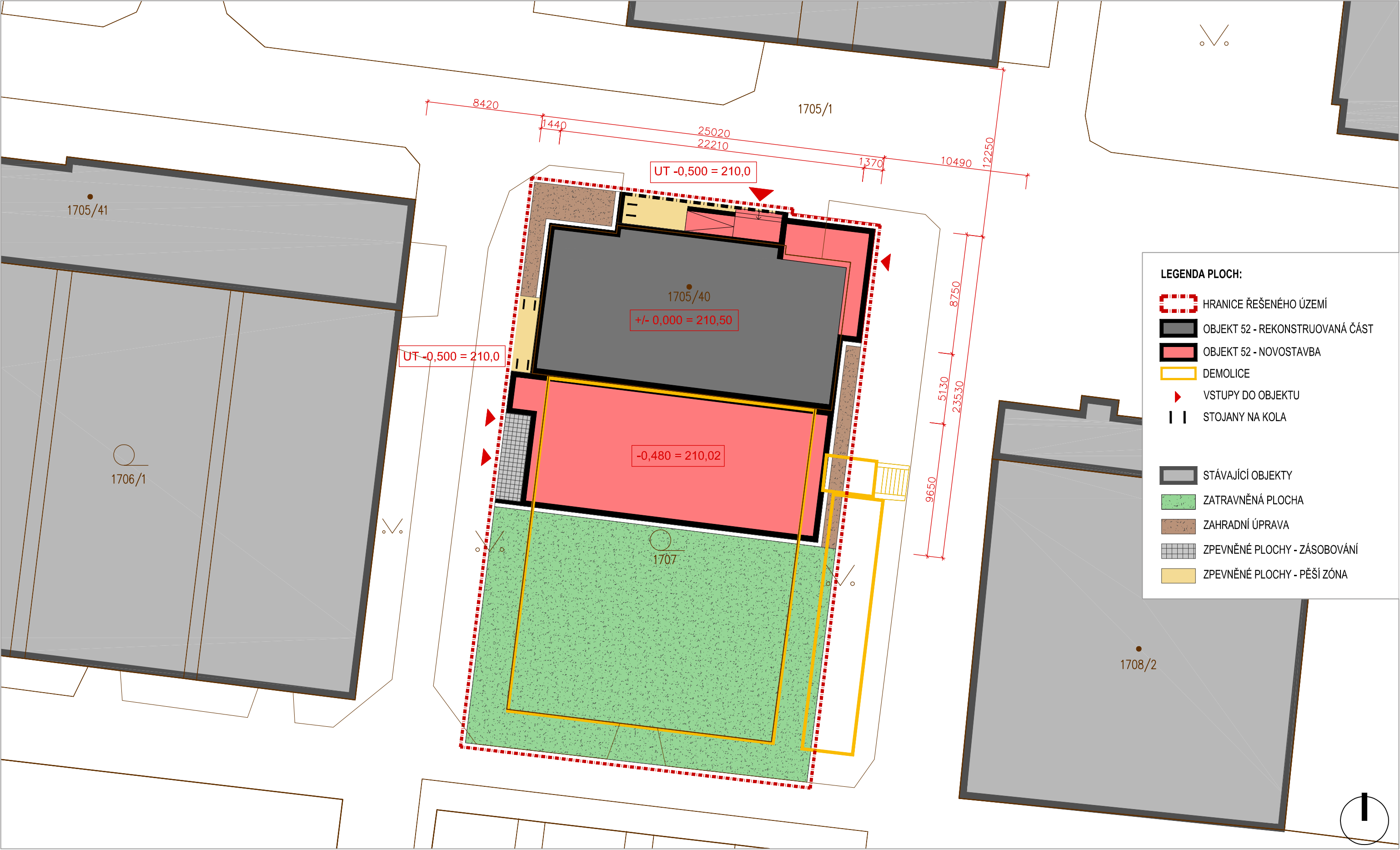
Základní technický popis stavby

Rekonstruovaná část - objekt je dvoupodlažní, částečně podsklepený, zastřešený plochou střechou. Stávající část objektu je zděná z plných pálených cihel se stropními konstrukcemi z betonových vložek. V rámci rekonstrukce řešeno doplnění stropních konstrukcí, betonové schodiště, vestavba výtahu, světlík, příčky, zateplení kontaktním zateplovacím systémem, nové podlahy a povrchové úpravy, nové rozvody.

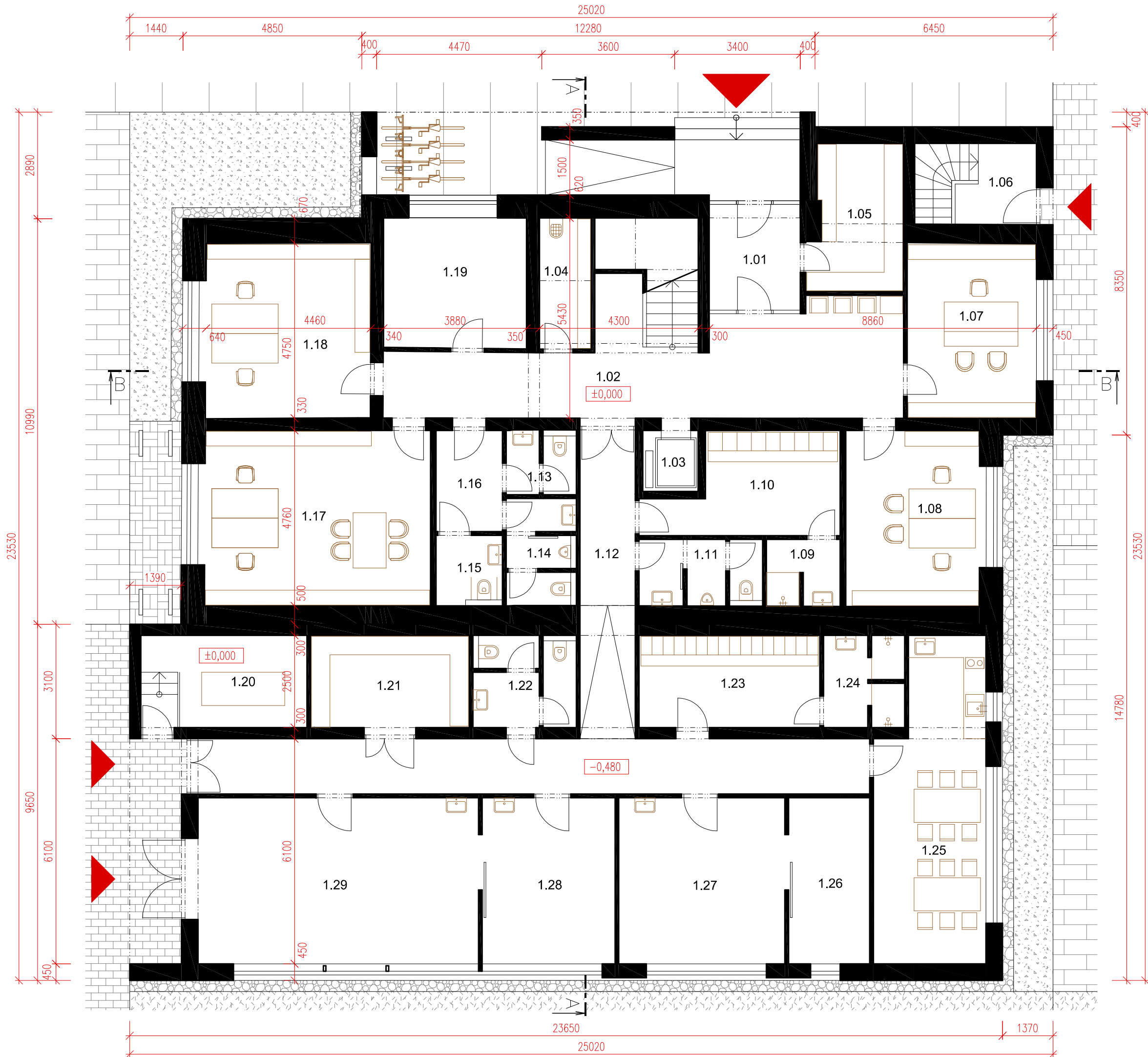
Přístavba severní část - dvoupodlažní zděná stavba se zastřešením plochou střechou, zateplení kontaktním zateplovacím systémem.

Přístavba jižní část - přízemní stavba se zastřešením plochou střechou. Střecha řešena jako zelená extenzivní

Místo:	parc. č. 1705/40, k.ú. Holice u Olomouce	
Zadavatel:	UP v Olomouci, Přírodovědecká fakulta, 17. listopadu 12, Olomouc	
Vypracoval:	Ing. arch. Stanislav Srnec, Ing. arch. Ondřej Patsch	
Studie	DOSTAVBA A ÚPRAVY BUDOVY č.52	ASET studio s.r.o., Tovární 41, 779 00 Olomouc www.asetstudio.cz
Průvodní zpráva	05/2016, zak.č.: 1607	měřitko:  č.v.: 01




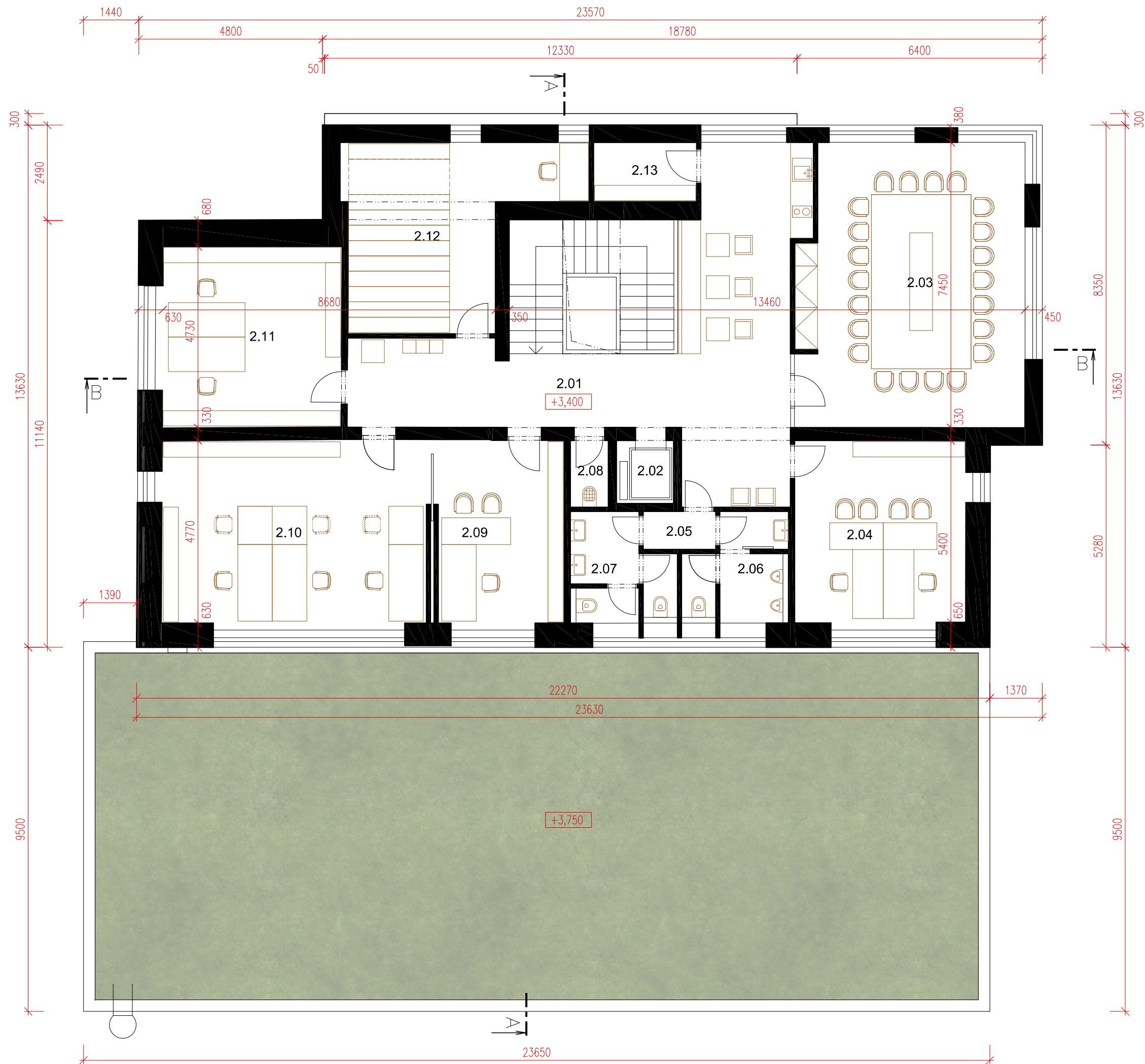
Místo:	parc. č. 1705/40, k.ú. Holice u Olomouce	 ASET studio architektonická a projekční kancelář
Zadavatel:	UP v Olomouci, Přírodovědecká fakulta, 17. listopadu 12, Olomouc	
Vypracoval:	Ing. arch. Stanislav Srnec, Ing. arch. Ondřej Patsch	
Studie	DOSTAVBA A ÚPRAVY BUDOVY č.52	ASET studio s.r.o., Tovární 41, 779 00 Olomouc www.asetstudio.cz
Situace	05/2016, zak.č.: 1607	měřítko: 1:250 č.v.: 02



LEGENDA MÍSTNOSTÍ

1.01	ZÁDVEŘÍ	6,69 m²
1.02	HALA SE SCHODIŠTĚM	48,45 m²
1.03	VÝTAH	2,47 m²
1.04	ÚKLID, SKLAD	4,93 m²
1.05	SKLAD	9,71 m²
1.06	SCHODIŠTĚ DO SKLEPA	7,23 m²
1.07	PODATELNA	16,61 m²
1.08	KANCELÁŘ IT	17,28 m²
1.09	SPRCHA MUŽI	3,63 m²
1.10	ŠATNA MUŽI	12,20 m²
1.11	WC MUŽI	6,02 m²
1.12	CHODBA	40,15 m²
1.13	WC ŽENY	3,23 m²
1.14	WC MUŽI	5,34 m²
1.15	WC INVALIDÉ	3,44 m²
1.16	WC PŘEDSÍŇ	4,93 m²
1.17	KANCELÁŘ SB - VEDOUCÍ	29,33 m²
1.18	KANCELÁŘ SB - REFERENTI	21,21 m²
1.19	SPISOVNA	13,69 m²
1.20	PŘEDÁVACÍ STANICE	11,20 m²
1.21	SKLAD	10,75 m²
1.22	WC ŽENY	6,46 m²
1.23	ŠATNA ŽENY	12,25 m²
1.24	SPRCHA ŽENY	5,28 m²
1.25	DENNÍ MÍSTNOST	24,30 m²
1.26	SKLAD ELEKTRO	9,90 m²
1.27	ELEKTRODÍLNA	20,25 m²
1.28	TRUHLÁŘSKÁ DÍLNA	16,20 m²
1.29	ZÁMEČNICKÁ DÍLNA	34,20 m²

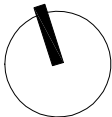
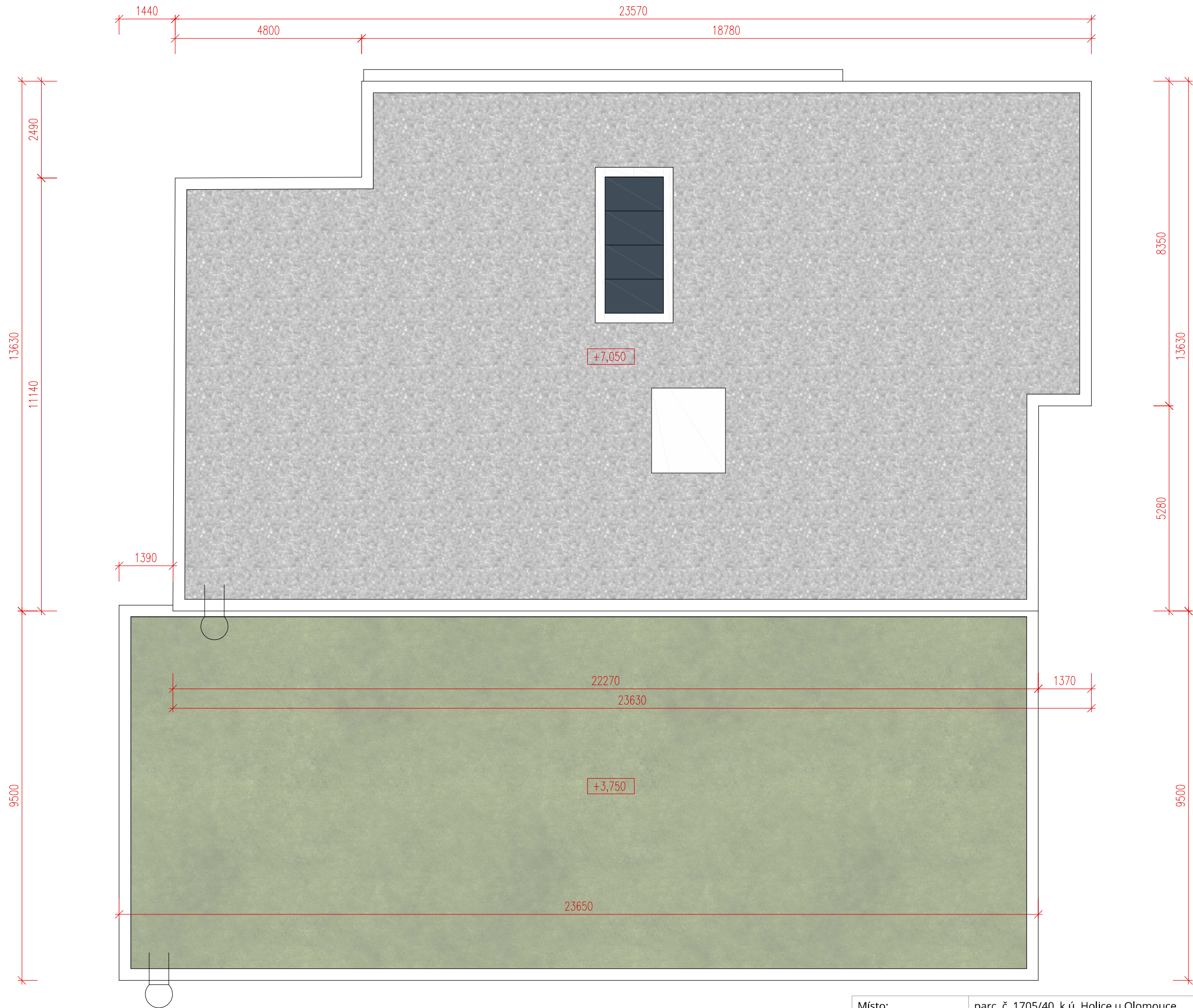
Místo:	parc. č. 1705/40, k.ú. Holice u Olomouce	 architektonická a projekční kancelář
Zadavatel:	UP v Olomouci, Přírodovědecká fakulta, 17. listopadu 12, Olomouc	
Vypracoval:	Ing. arch. Stanislav Srnec, Ing. arch. Ondřej Patsch	
Studie	DOSTAVBA A ÚPRAVY BUDOVY č.52	ASET studio s.r.o., Tovární 41, 779 00 Olomouc www.asetstudio.cz
Půdorys 1.NP	05/2016, zak.č.: 1607	měřítko: 1:100 č.v.: 04




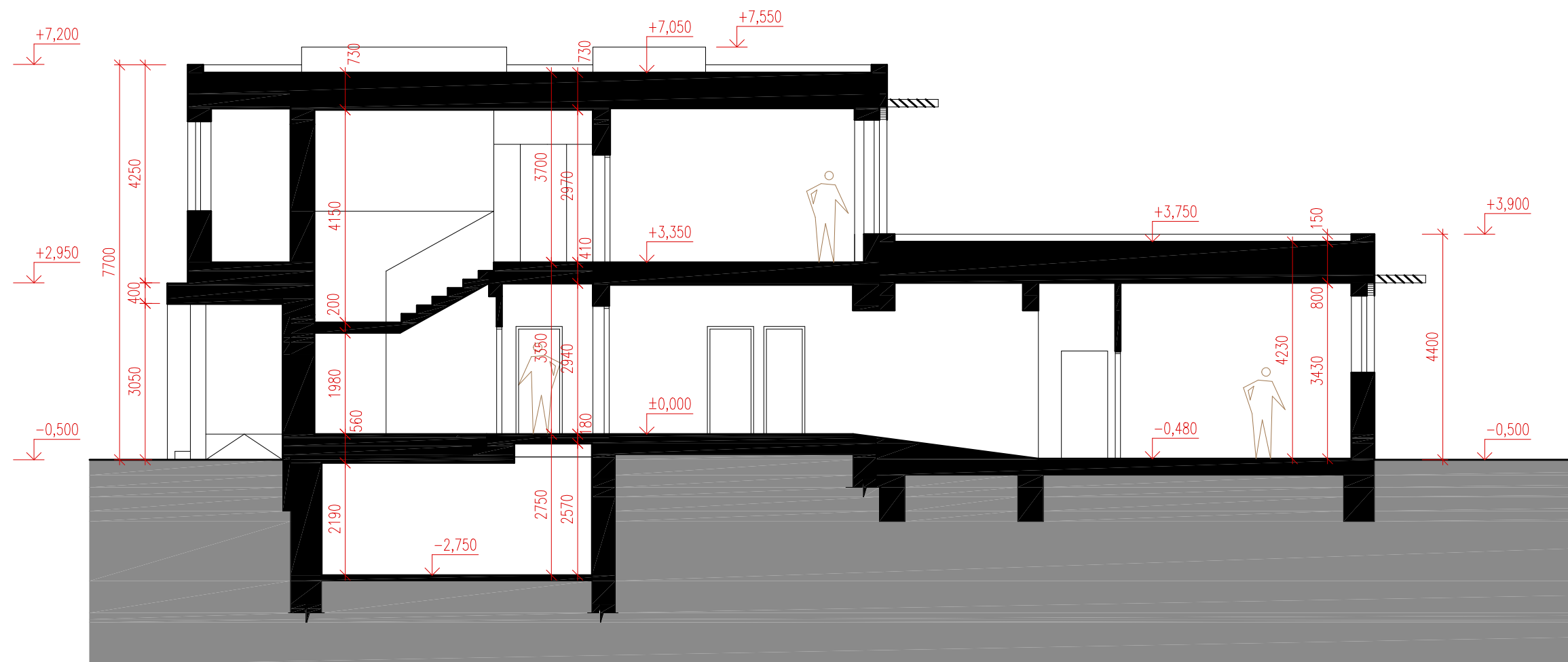
LEGENDA MÍSTNOSTÍ


2.01	HALA	46,38 m²
2.02	VÝTAH	2,47 m²
2.03	JEDNACÍ MÍSTNOST	43,23 m²
2.04	KANCELÁŘ EKONOMICKÉ ODDĚLENÍ	21,29 m²
2.05	WC PŘEDSÍŇ	1,90 m²
2.06	WC MUŽI	6,46 m²
2.07	WC ŽENY	6,59 m²
2.08	ÚKLID	1,75 m²
2.09	KANCELÁŘ OTP - VEDOUCÍ	16,0 m²
2.10	KANCELÁŘ OTP - REFERENTI	33,26 m²
2.11	KANCELÁŘ OTP - ADMINISTRATIVA	22,12 m²
2.12	ARCHIV	23,41 m²
2.13	SKLAD	4,19 m²

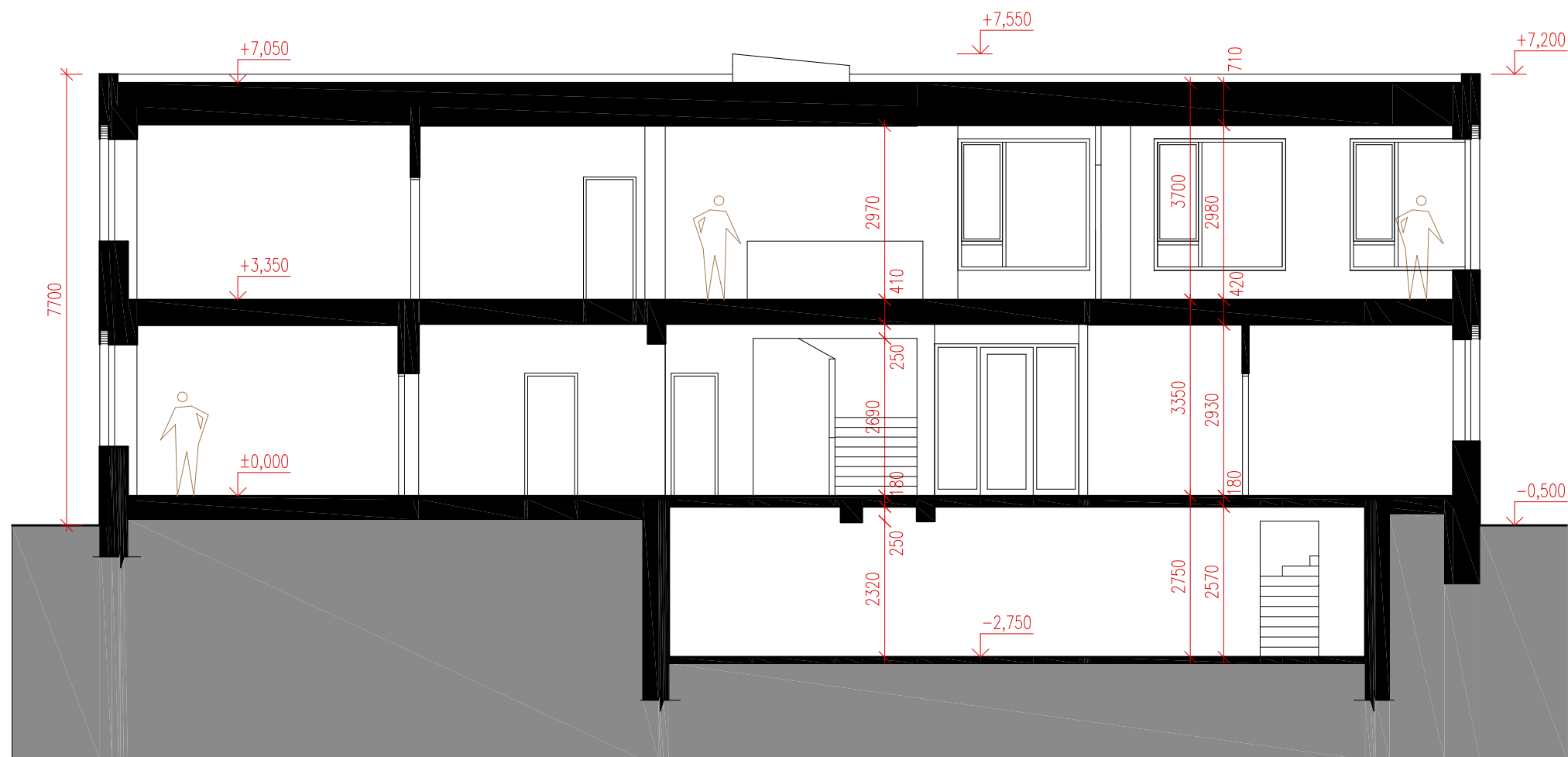
Místo:	parc. č. 1705/40, k.ú. Holice u Olomouce	 ASET studio architektonická a projekční kancelář
Zadavatel:	UP v Olomouci, Přírodovědecká fakulta, 17. listopadu 12, Olomouc	
Vypracoval:	Ing. arch. Stanislav Srnec, Ing. arch. Ondřej Patsch	
Studie	DOSTAVBA A ÚPRAVY BUDOVY č.52	ASET studio s.r.o., Tovární 41, 779 00 Olomouc www.asetstudio.cz
Půdorys 2.NP		05/2016, zak.č.: 1607 měřítko: 1:100 č.v.: 05




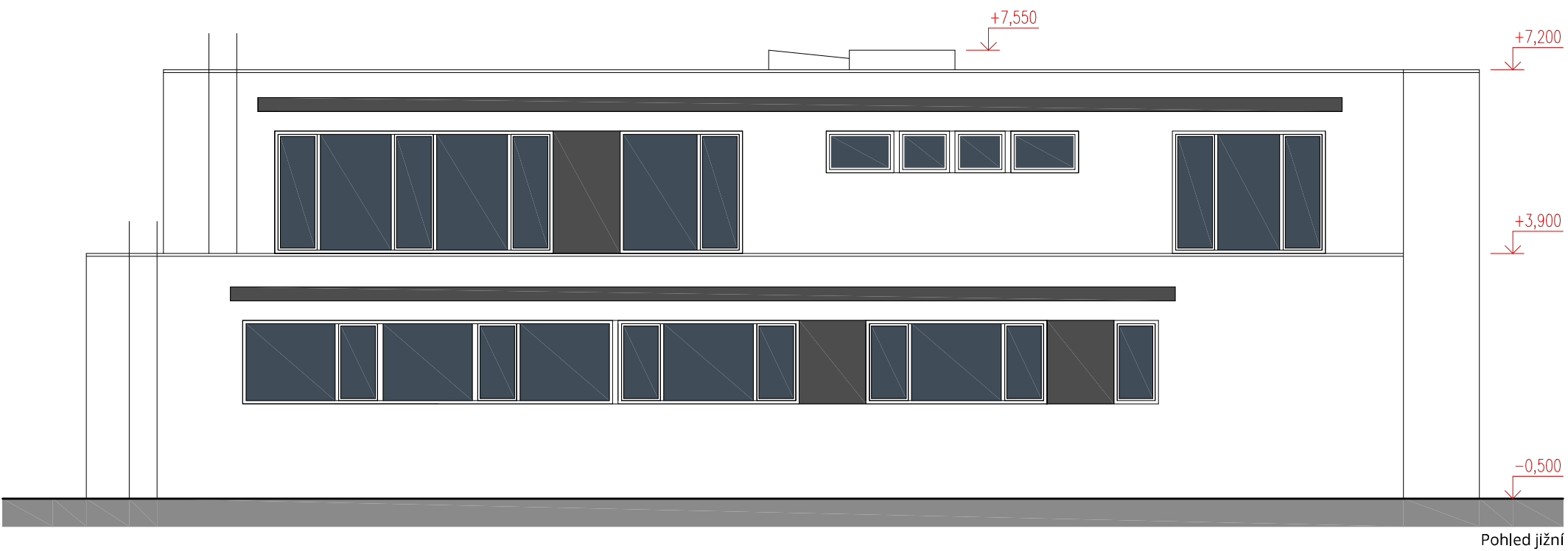
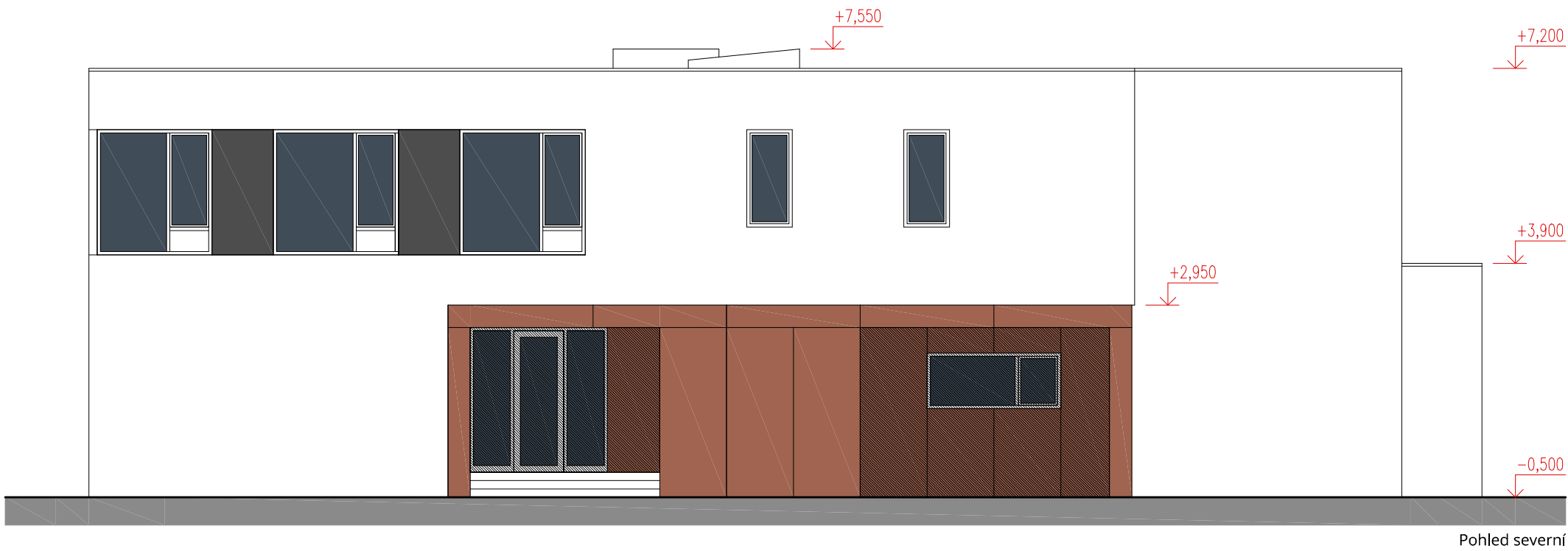
Místo:	parc. č. 1705/40, k.ú. Holice u Olomouce	 ASET studio architektonická a projekční kancelář
Zadavatel:	UP v Olomouci, Přírodovědecká fakulta, 17. listopadu 12, Olomouc	
Vypracoval:	Ing. arch. Stanislav Srnec, Ing. arch. Ondřej Patsch	
Studie	DOSTAVBA A ÚPRAVY BUDOVY č.52	ASET studio s.r.o., Tovární 41, 779 00 Olomouc www.asetstudio.cz
Pohled na střechu		05/2016, zak.č.: 1607 měřítko: 1:100 č.v.: 06




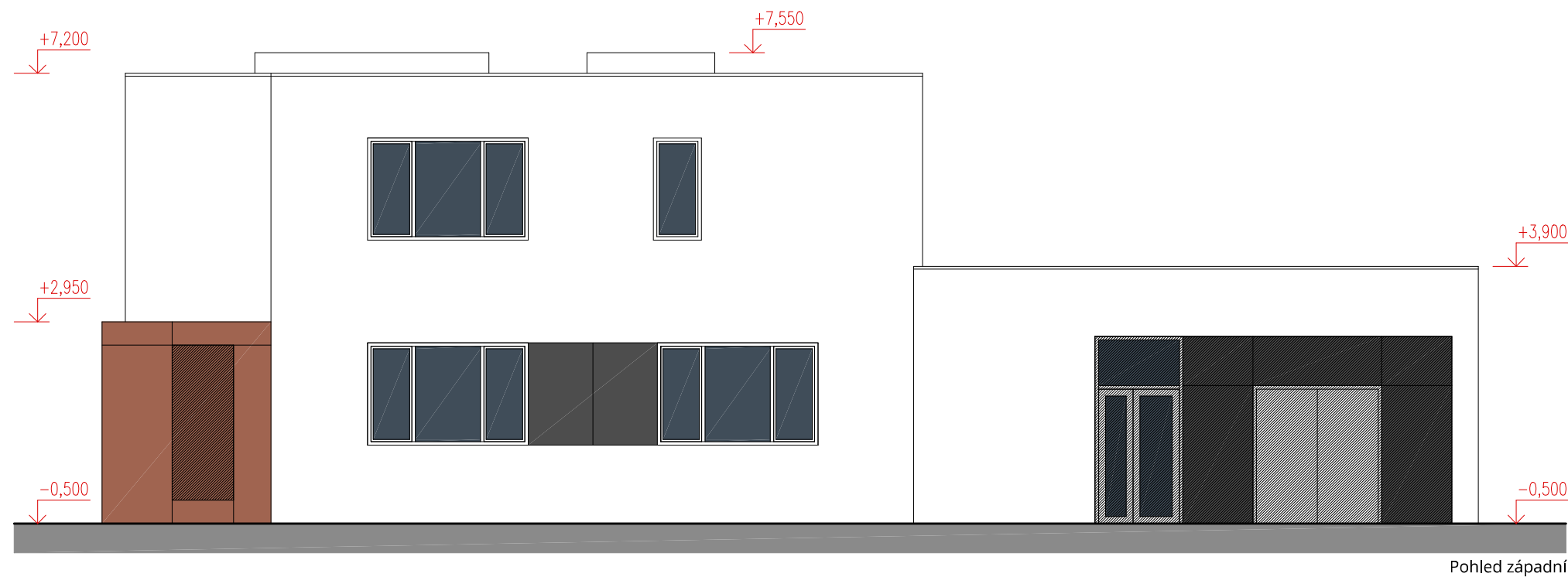
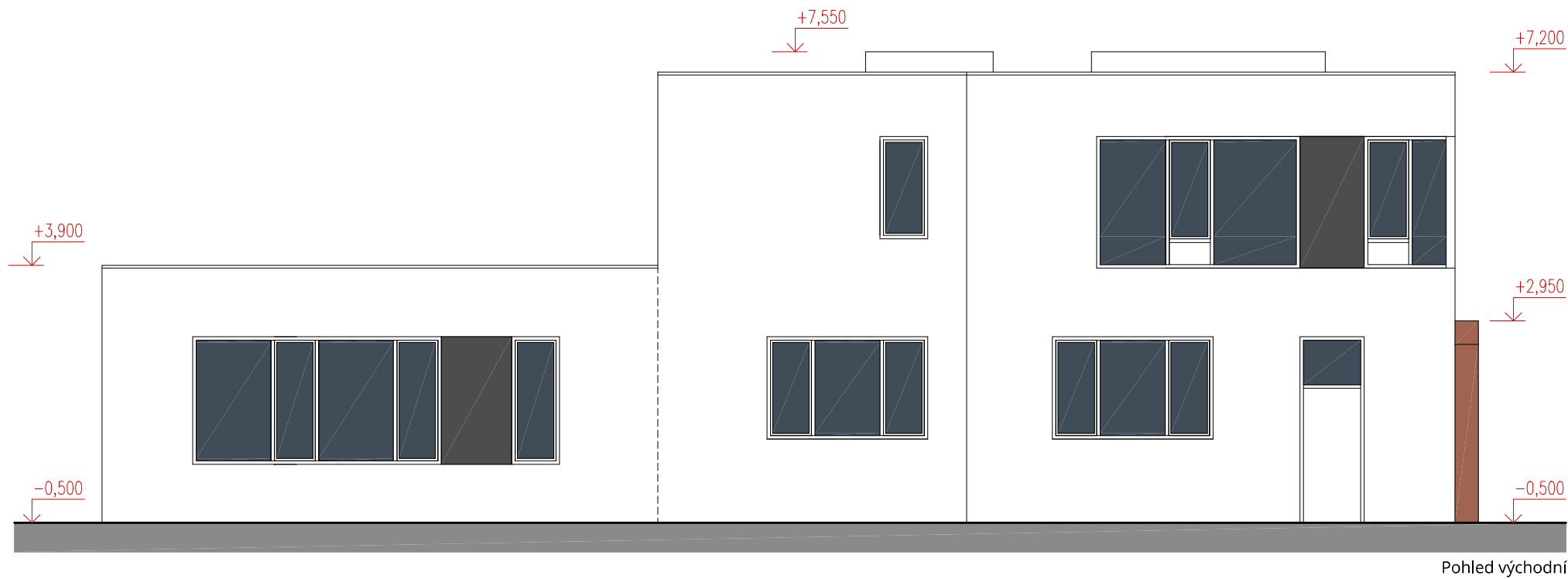
Místo:	parc. č. 1705/40, k.ú. Holice u Olomouce	 ASET studio architektonická a projekční kancelář
Zadavatel:	UP v Olomouci, Přírodovědecká fakulta, 17. listopadu 12, Olomouc	
Vypracoval:	Ing. arch. Stanislav Srnec, Ing. arch. Ondřej Patsch	
Studie	DOSTAVBA A ÚPRAVY BUDOVY č.52	ASET studio s.r.o., Tovární 41, 779 00 Olomouc www.asetstudio.cz
Řez A-A	05/2016, zak.č.: 1607	měřítko: 1:100 č.v.: 07




Místo:	parc. č. 1705/40, k.ú. Holice u Olomouce	 ASET studio architektonická a projekční kancelář
Zadavatel:	UP v Olomouci, Přírodovědecká fakulta, 17. listopadu 12, Olomouc	
Vypracoval:	Ing. arch. Stanislav Srnec, Ing. arch. Ondřej Patsch	
Studie	DOSTAVBA A ÚPRAVY BUDOVY č.52	ASET studio s.r.o., Tovární 41, 779 00 Olomouc www.asetstudio.cz
Řez B-B	05/2016, zak.č.: 1607	měřítko: 1:100 č.v.: 08




Místo:	parc. č. 1705/40, k.ú. Holice u Olomouce	<div>ASET studio architektonická a projekční kancelář</div> <div>ASET studio s.r.o., Tovární 41, 779 00 Olomouc www.asetstudio.cz</div>
Zadavatel:	UP v Olomouci, Přírodovědecká fakulta, 17. listopadu 12, Olomouc	
Vypracoval:	Ing. arch. Stanislav Srnec, Ing. arch. Ondřej Patsch	
Studie	DOSTAVBA A ÚPRAVY BUDOVY č.52	
Pohled severní, Pohled jižní		05/2016, zak.č.: 1607 měřítko: 1:100 č.v.: 09




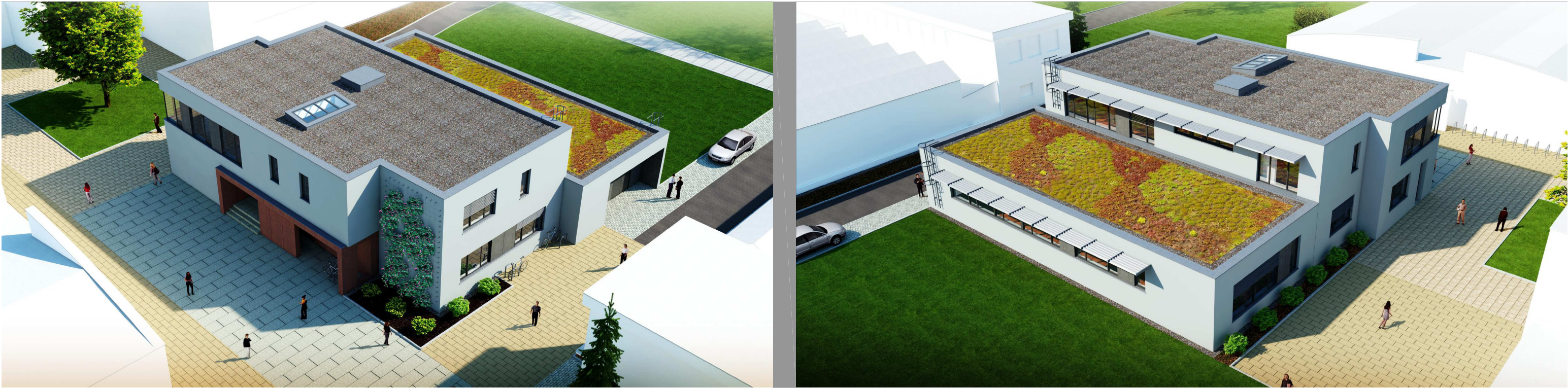
Místo:	parc. č. 1705/40, k.ú. Holice u Olomouce	 ASET studio architektonická a projekční kancelář
Zadavatel:	UP v Olomouci, Přírodovědecká fakulta, 17. listopadu 12, Olomouc	
Vypracoval:	Ing. arch. Stanislav Srnec, Ing. arch. Ondřej Patsch	
Studie	DOSTAVBA A ÚPRAVY BUDOVY č.52	ASET studio s.r.o., Tovární 41, 779 00 Olomouc www.asetstudio.cz
Pohled východní, Pohled západní		05/2016, zak.č.: 1607 měřítko: 1:100 č.v.: 10




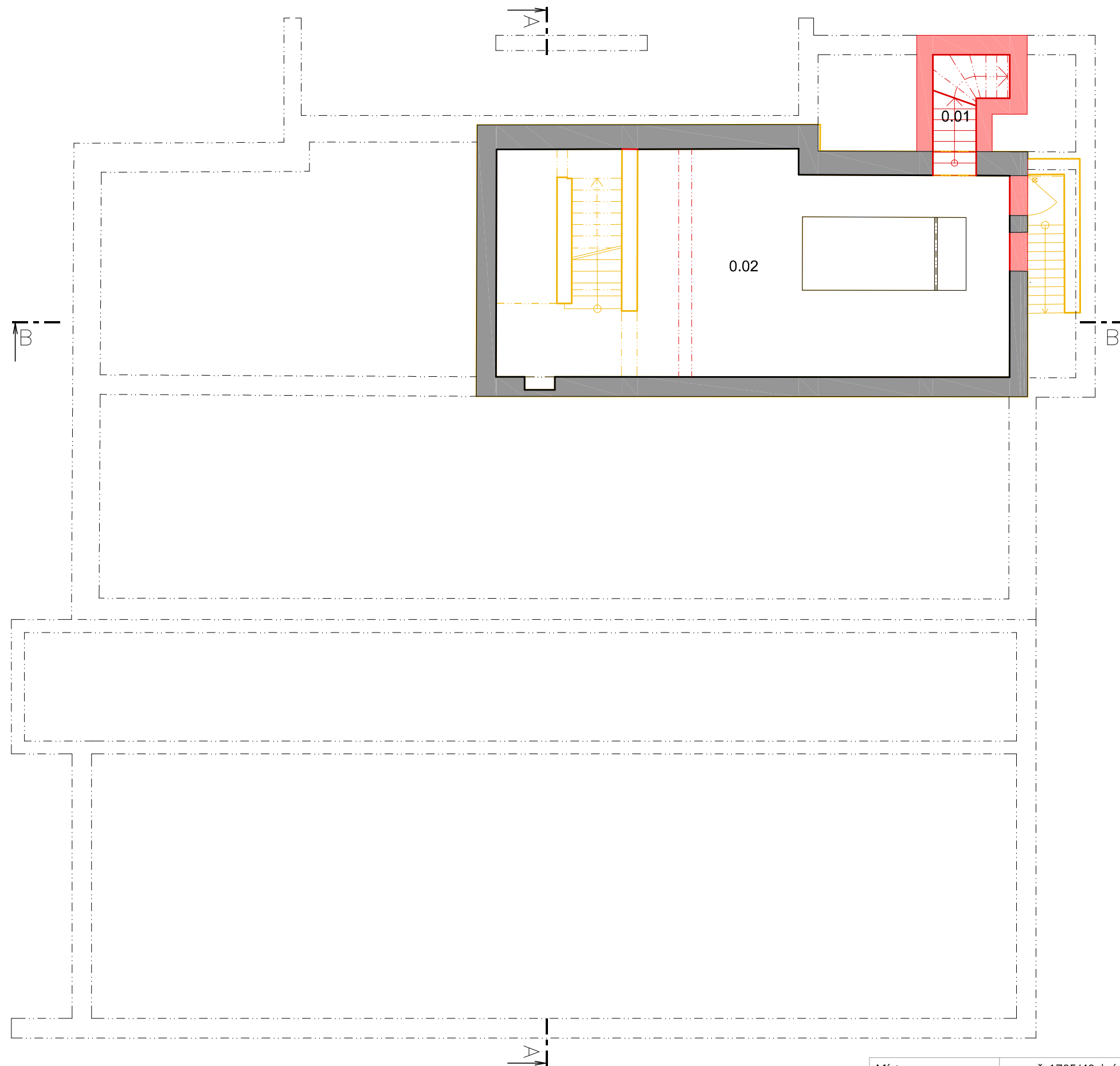
Místo:	parc. č. 1705/40, k.ú. Holice u Olomouce	 ASET studio architektonická a projekční kancelář
Zadavatel:	UP v Olomouci, Přírodovědecká fakulta, 17. listopadu 12, Olomouc	
Vypracoval:	Ing. arch. Stanislav Srnec, Ing. arch. Ondřej Patsch	
Studie	DOSTAVBA A ÚPRAVY BUDOVY č.52	ASET studio s.r.o., Tovární 41, 779 00 Olomouc www.asetstudio.cz
Vizualizace 1	05/2016, zak.č.: 1607	měřítko: _ č.v.: 11



Místo:	parc. č. 1705/40, k.ú. Holice u Olomouce	 ASET studio architektonická a projekční kancelář
Zadavatel:	UP v Olomouci, Přírodovědecká fakulta, 17. listopadu 12, Olomouc	
Vypracoval:	Ing. arch. Stanislav Srnec, Ing. arch. Ondřej Patsch	
Studie	DOSTAVBA A ÚPRAVY BUDOVY č.52	ASET studio s.r.o., Tovární 41, 779 00 Olomouc www.asetstudio.cz
Vizualizace 2	05/2016, zak.č.: 1607	měřítko: _ č.v.: 12






Místo:	parc. č. 1705/40, k.ú. Holice u Olomouce	 ASET studio architektonická a projekční kancelář
Zadavatel:	UP v Olomouci, Přírodovědecká fakulta, 17. listopadu 12, Olomouc	
Vypracoval:	Ing. arch. Stanislav Srnec, Ing. arch. Ondřej Patsch	
Studie	DOSTAVBA A ÚPRAVY BUDOVY č.52	ASET studio s.r.o., Tovární 41, 779 00 Olomouc www.asetstudio.cz
Vizualizace 3	05/2016, zak.č.: 1607	měřítko: _ č.v.: 13




LEGENDA MÍSTNOSTÍ

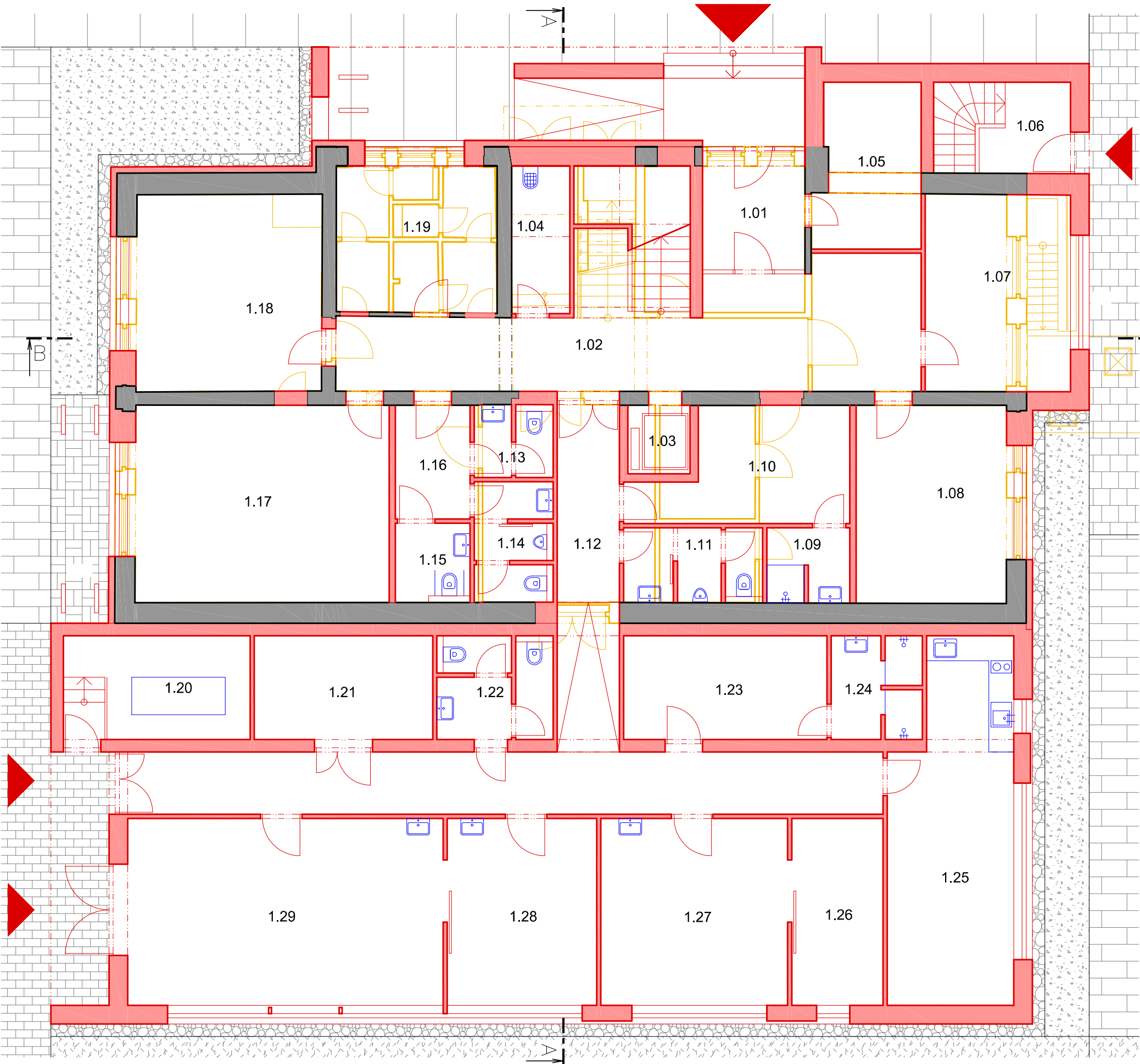
0.01	SCHODIŠTĚ	3,55 m ²
0.02	SKLEP	59,56 m ²

LEGENDA KONSTRUKCÍ

	STÁVAJÍCÍ KONSTRUKCE
	NOVÉ KONSTRUKCE
	BOURANÉ KONSTRUKCE



Místo:	parc. č. 1705/40, k.ú. Holice u Olomouce	 ASET studio architektonická a projekční kancelář
Zadavatel:	UP v Olomouci, Přírodovědecká fakulta, 17. listopadu 12, Olomouc	
Vypracoval:	Ing. arch. Stanislav Srnec, Ing. arch. Ondřej Patsch	
Studie	DOSTAVBA A ÚPRAVY BUDOVY č.52	ASET studio s.r.o., Tovární 41, 779 00 Olomouc www.asetstudio.cz
Půdorys 1.PP - konstrukce		05/2016, zak.č.: 1607 měřítko: 1:100 č.v.: 14

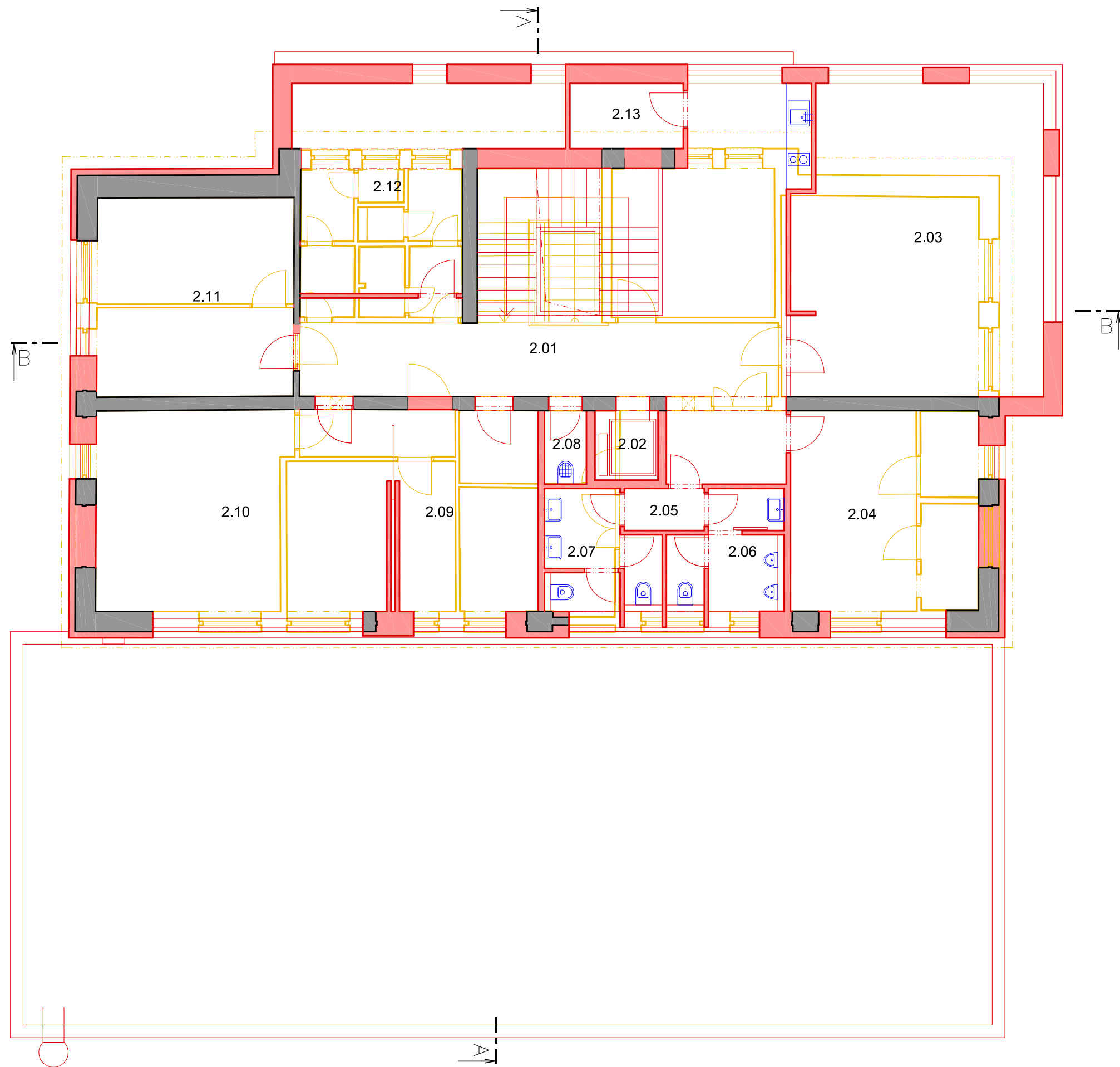


LEGENDA MÍSTNOSTÍ

1.01	ZÁDVEŘÍ	6,69 m²
1.02	HALA SE SCHODIŠTĚM	48,45 m²
1.03	VÝTAH	2,47 m²
1.04	ÚKLID, SKLAD	4,93 m²
1.05	SKLAD	9,71 m²
1.06	SCHODIŠTĚ DO SKLEPA	7,23 m²
1.07	PODATELNA	16,61 m²
1.08	KANCELÁŘ IT	17,28 m²
1.09	SPRCHA MUŽI	3,63 m²
1.10	ŠATNA MUŽI	12,20 m²
1.11	WC MUŽI	6,02 m²
1.12	CHODBA	40,15 m²
1.13	WC ŽENY	3,23 m²
1.14	WC MUŽI	5,34 m²
1.15	WC INVALIDÉ	3,44 m²
1.16	WC PŘEDSÍŇ	4,93 m²
1.17	KANCELÁŘ SB - VEDOUcí	29,33 m²
1.18	KANCELÁŘ SB - REFERENTI	21,21 m²
1.19	SPISOVNA	13,69 m²
1.20	PŘEDÁVACÍ STANICE	11,20 m²
1.21	SKLAD	10,75 m²
1.22	WC ŽENY	6,46 m²
1.23	ŠATNA ŽENY	12,25 m²
1.24	SPRCHA ŽENY	5,28 m²
1.25	DENNÍ MÍSTNOST	24,30 m²
1.26	SKLAD ELEKTRO	9,90 m²
1.27	ELEKTRODÍLNA	20,25 m²
1.28	TRUHLÁŘSKÁ DÍLNA	16,20 m²
1.29	ZÁMEČNICKÁ DÍLNA	34,20 m²

LEGENDA KONSTRUKCÍ

	STÁVAJÍCÍ KONSTRUKCE
	NOVÉ KONSTRUKCE
	BOURANÉ KONSTRUKCE

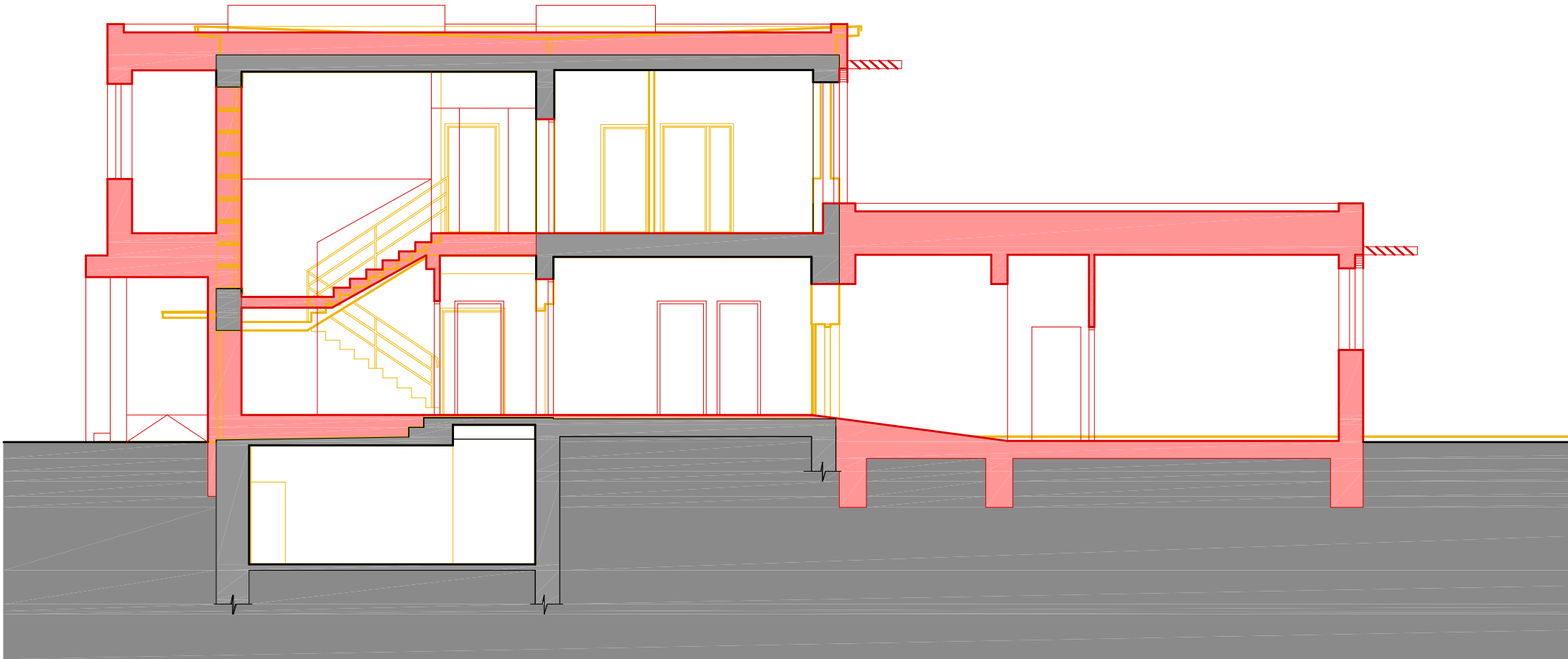


LEGENDA MÍSTNOSTÍ

2.01	HALA	46,38 m²
2.02	VÝTAH	2,47 m²
2.03	JEDNACÍ MÍSTNOST	43,23 m²
2.04	KANCELÁŘ EKONOMICKÉ ODDĚLENÍ	21,29 m²
2.05	WC PŘEDSÍŇ	1,90 m²
2.06	WC MUŽI	6,46 m²
2.07	WC ŽENY	6,59 m²
2.08	ÚKLID	1,75 m²
2.09	KANCELÁŘ OTP - VEDOUCÍ	16,0 m²
2.10	KANCELÁŘ OTP - REFERENTI	33,26 m²
2.11	KANCELÁŘ OTP - ADMINISTRATIVA	22,12 m²
2.12	ARCHIV	23,41 m²
2.13	SKLAD	4,19 m²


LEGENDA KONSTRUKCÍ

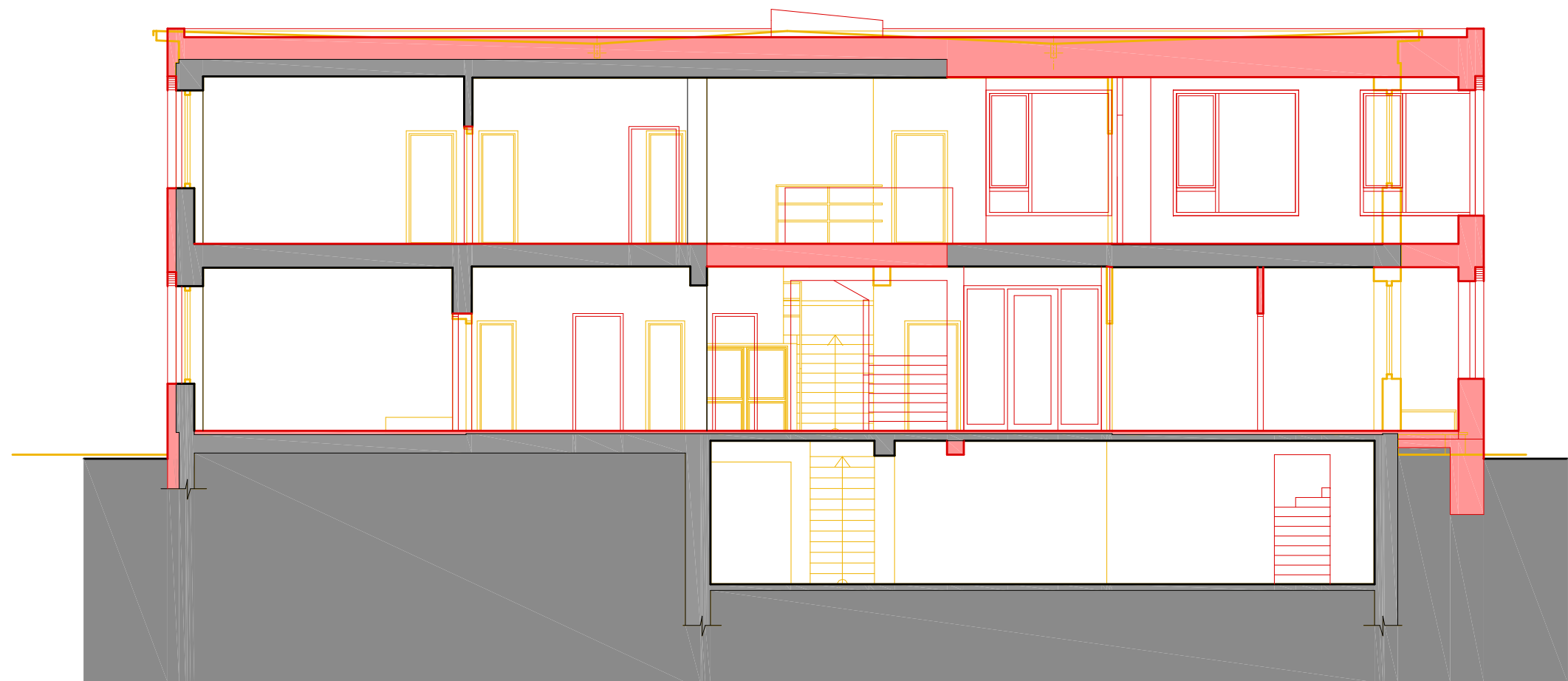
	STÁVAJÍCÍ KONSTRUKCE
	NOVÉ KONSTRUKCE
	BOURANÉ KONSTRUKCE



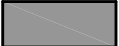


LEGENDA KONSTRUKCÍ


- STÁVAJÍCÍ KONSTRUKCE
- NOVÉ KONSTRUKCE
- BOURANÉ KONSTRUKCE

Místo:	parc. č. 1705/40, k.ú. Holice u Olomouce	 ASET studio architektonická a projekční kancelář
Zadavatel:	UP v Olomouci, Přírodovědecká fakulta, 17. listopadu 12, Olomouc	
Vypracoval:	Ing. arch. Stanislav Srnec, Ing. arch. Ondřej Patsch	
Studie	DOSTAVBA A ÚPRAVY BUDOVY č.52	ASET studio s.r.o., Tovární 41, 779 00 Olomouc www.asetstudio.cz
Řez A-A - konstrukce		05/2016, zak.č.: 1607 měřítko: 1:100 č.v.: 17




LEGENDA KONSTRUKCÍ

	STÁVAJÍCÍ KONSTRUKCE
	NOVÉ KONSTRUKCE
	BOURANÉ KONSTRUKCE

Místo:	parc. č. 1705/40, k.ú. Holice u Olomouce	 ASET studio architektonická a projekční kancelář
Zadavatel:	UP v Olomouci, Přírodovědecká fakulta, 17. listopadu 12, Olomouc	
Vypracoval:	Ing. arch. Stanislav Srnec, Ing. arch. Ondřej Patsch	
Studie	DOSTAVBA A ÚPRAVY BUDOVY č.52	ASET studio s.r.o., Tovární 41, 779 00 Olomouc www.asetstudio.cz
Řez B-B - konstrukce		05/2016, zak.č.: 1607 měřítko: 1:100 č.v.: 18



Místo:	parc. č. 1705/40, k.ú. Holice u Olomouce	 ASET studio architektonická a projekční kancelář
Zadavatel:	UP v Olomouci, Přírodovědecká fakulta, 17. listopadu 12, Olomouc	
Vypracoval:	Ing. arch. Stanislav Srnec, Ing. arch. Ondřej Patsch	
Studie	DOSTAVBA A ÚPRAVY BUDOVY č.52	ASET studio s.r.o., Tovární 41, 779 00 Olomouc www.asetstudio.cz
Fotodokumentace		05/2016, zak.č.: 1607 měřítko: _ č.v.: 19