



KUPNÍ SMLOUVA č. 174/0VZ/PJ/2017

SMLUVNÍ STRANY

KUPUJÍCÍ:

UNIVERZITA PALACKÉHO V OLOMOUCI

veřejná vysoká škola zřízená zákonem č. 111/1998 Sb., o vysokých školách a o změně a doplnění některých zákonů (zákon o vysokých školách), ve znění pozdějších předpisů se sídlem:

Křížkovského 8, 771 47 Olomouc, Česká republika
prof. Mgr. Jaroslav Miller, M.A., Ph.D.

rektor:

osoba oprávněná jednat

ve věcech technických:

IČ:

61989592

DIČ:

CZ61989592

bankovní spojení:

(dále jen „kupující“) na straně jedné

a

PRODÁVAJÍCÍ:

BioTech a.s.

se sídlem:

Tymiánová 619/14, Praha 10, 103 00

zápis v obchodním rejstříku:

u Městského soudu v Praze, oddíl B vložka 5335

statutární orgán:

RNDr. Petr Kvapil, předseda představenstva

osob oprávněná jednat

ve věcech smluvních:

osoba oprávněná jednat

ve věcech technických:

IČ:

25664018

DIČ:

CZ25664018

bankovní spojení:

č.ú.:

(dále jen „prodávající“) na straně druhé

uzavírají níže uvedeného dne, měsíce a roku podle ust. § 2079 a násl. zákona č. 89/2012 Sb., občanského zákoníku, ve znění pozdějších předpisů (dále jen „občanský zákoník“), tuto kupní smlouvu (dále jen „smlouva“) v rámci projektu „Imunofarmakoterapie - upgrade infrastruktury, reg. č. CZ.02.1.01/0.0/0.0/16_017/0002632, v rámci Operačního programu Výzkum, Vývoj a Vzdělávání.





EVROPSKÁ UNIE
Evropské strukturální a investiční fondy
Operační program Výzkum, vývoj a vzdělávání



Kupující s prodávajícím uzavírají tuto smlouvu v důsledku skutečnosti, že nabídka prodávajícího byla kupujícím vybrána v zadávacím řízení s názvem „**Bioreaktor pro kultivaci bakteriálních kultur při expresi rekombinantních proteinů**“ jako nabídka nejvhodnější.

I. Předmět plnění

1. Předmětem koupě podle této smlouvy je **Autoklávovatelný laboratorní fermentor (RALF) RALF MO basic** (dále jen “zboží”) v druhu, množství, jakosti a provedení podle specifikace, která tvoří nedílnou součást této smlouvy jako její příloha č. 1. Prodávající není oprávněn odevzdat kupujícímu větší množství zboží ve smyslu § 2093 občanského zákoníku. Smluvní strany si ujednaly, že § 2099 odst. 2 občanského zákoníku se nepoužije.
2. Prodávající se zavazuje odevzdat za touto smlouvou sjednaných podmínek kupujícímu zboží specifikované v příloze č. 1 této smlouvy a umožnit mu nabýt vlastnické právo k tomuto zboží, včetně provedení jeho instalace, provést zaškolení uživatelů kupujícího kvalifikovaným pracovníkem, poskytovat záruční a garantovat pozáruční servis zboží za podmínek stanovených dále touto smlouvou.
3. Kupující se zavazuje zboží převzít a zaplatit za něj sjednanou kupní cenu způsobem a v termínu sjednanými touto smlouvou.
4. Součástí dodání předmětu Smlouvy je i doprava a dodání zákonných dokladů (Prohlášení o shodě nebo CE certifikát, uživatelský manuál v českém nebo v anglickém jazyce).
5. Prodávající ve smyslu § 2103 občanského zákoníku ujišťuje, že zboží je bez vad.
6. Zboží musí být plně funkční, nové, nerepasované, bez dalších dodatečných nákladů ze strany kupujícího.

II. Čas a místo dodání

1. Prodávající se zavazuje dodat a instalovat zboží v místě dodání, včetně dodání všech zákonných podkladů ke zboží, provedení všech zkoušek ověřujících splnění technických parametrů daných touto smlouvou, provedení zaškolení uživatelů kupujícího kvalifikovaným pracovníkem v rozsahu čl. V. odst. 1 této smlouvy nejpozději do 70 dnů od nabytí účinnosti této smlouvy.
2. Místo dodání: Lékařská fakulta UP v Olomouci, Ústav imunologie – budova Teoretických ústavů, levé křídlo, 4. patro, Hněvotínská 3, Olomouc, Česká republika. Osoba oprávněná k převzetí zboží za kupujícího: [REDACTED] nebo jím pověřená osoba.
3. Smluvní strany si ujednaly, že ustanovení § 2126 a § 2127 občanského zákoníku o svépomocném prodeji se v případě prodloužení kupujícího s převzetím zboží nepoužije.



EVROPSKÁ UNIE
Evropské strukturální a investiční fondy
Operační program Výzkum, vývoj a vzdělávání





EVROPSKÁ UNIE
Evropské strukturální a investiční fondy
Operační program Výzkum, vývoj a vzdělávání



III. Kupní cena

1. Celková kupní cena zboží byla stanovena dohodou obou účastníků Smlouvy ve výši **739 000 Kč** bez DPH, **894 190 Kč** včetně DPH, z toho DPH 21% ve výši **155 190 Kč**.
2. V kupní ceně jsou zahrnuty veškeré náklady spojené s dodáním zboží a zisk prodávajícího spojené s dodáním zboží (zejména doprava zboží na místo dodání, clo, pojištění, instalace zboží, dodání všech zákonných podkladů ke zboží, provedení zaškolení uživatelů kupujícího kvalifikovaným pracovníkem, kompletní zajištění záručního servisu).
3. Kupní cena je sjednána jako cena pevná, nejvýše přípustná a maximální, zahrnuje veškeré náklady spojené s dodáním zboží. Změna kupní ceny je možná pouze a jen za předpokladu, že dojde po uzavření této smlouvy ke změnám sazeb daně z přidané hodnoty.
4. Prodávající odpovídá za to, že sazba daně z přidané hodnoty v okamžiku fakturace je stanovena v souladu s účinnými právními předpisy.

IV. Platební podmínky

1. Platba za dodávku zboží proběhne na základě řádně vystaveného daňového dokladu (faktury), obsahujícího všechny náležitosti, ve lhůtě splatnosti do 30 dnů ode dne jejího prokazatelného doručení kupujícímu. Faktura bude vystavena prodávajícím nejdříve po dodání zboží, jeho řádné a úplné instalaci, dodání zákonných dokladů, provedení všech zkoušek ověřujících splnění technických parametrů daných touto smlouvou, a provedení úvodního základního školení obsluhy v rozsahu čl. V. odst. 1 této smlouvy, což bude potvrzeno protokolem o dodání a instalaci zboží. Dokladem o řádném splnění závazků uvedených v předchozí větě prodávajícím je datovaný předávací protokol opatřený podpisy oprávněných osob obou smluvních stran jednat ve věcech technických.
2. Prodávajícím vystavená faktura musí obsahovat všechny náležitosti daňového dokladu v souladu se zákonem č. 235/2004 Sb., o dani z přidané hodnoty, ve znění pozdějších předpisů a náležitosti obchodní listiny dle § 435 zákona č. 89/2012 Sb., občanský zákoník, ve znění pozdějších předpisů a současně identifikaci smlouvy, na jejímž základě bylo plněno. Fakturu prodávající opatří razítkem a podpisem osoby oprávněné ji vystavit. Na vystavené faktuře bude vyznačen název a registrační číslo příslušného projektu a číslo této Smlouvy.
3. Nebude-li faktura vystavená prodávajícím obsahovat některou povinnou náležitost nebo prodávající chybně vyúčtuje cenu nebo DPH, je Kupující oprávněn před uplynutím lhůty splatnosti vrátit fakturu prodávajícími k provedení opravy s vyznačením důvodu vrácení. Prodávající provede opravu vystavením nové faktury. Dnem odeslání vadné faktury prodávajícímu přestává běžet původní lhůta splatnosti a nová lhůta splatnosti běží znovu ode dne doručení nové faktury kupujícími.



EVROPSKÁ UNIE
Evropské strukturální a investiční fondy
Operační program Výzkum, vývoj a vzdělávání





EVROPSKÁ UNIE
Evropské strukturální a investiční fondy
Operační program Výzkum, vývoj a vzdělávání



4. Smluvní strany se dohodly na tom, že závazek zaplatit kupní cenu je splněn dnem odepsání příslušné částky z účtu kupujícího ve prospěch účtu prodávajícího uvedeného v záhlaví této smlouvy.

5. Proávající prohlašuje, že na sebe přebírá nebezpečí změny okolností podle 1765 odst. 2 občanského zákoníku, § 1765 odst. 1 a § 1766 občanského zákoníku se tedy ve vztahu k prodávajícímu nepoužije.

V. Instalace zboží a zaškolení obsluhy

1. V rámci instalace zboží v místě dodání, je prodávající povinen prokázat zejména, nikoliv však výlučně, plnou funkčnost a splnění všech parametrů zboží v souladu s nabídkou prodávajícího, která bude tvořit nedílnou součást smlouvy (příloha č. 1 smlouvy).

Prodávající se zavazuje provést základní školení obsluhy dodávaného zboží, které je podmínkou pro řádné předání a převzetí zboží v rozsahu:

- Úvodní školení obsluhy dodávaného zboží v rozsahu min. 2 hodin pro min. 5 osob ze strany kupujícího. Odborně kvalifikovaní servisní technici, popř. aplikační specialisté provedou školení obsluhy, ve kterém bude zahrnuto:
 - teorie o konstrukci a nastavení přístroje, analýze vzorků, vyhodnocení výsledků
 - zapnutí/vypnutí zařízení vč. dodaného příslušenství
 - běžná kontrola/nastavení provozních parametrů zařízení včetně kalibrace přístroje
 - metody vyhodnocení dat
 - provozní údržba zařízení, uživatelské servisní úkony

Veškerá školení proběhnou v místě instalace zboží, pokud nebude dohodnuto písemně jinak osobami oprávněnými jednat ve věcech technických za smluvní strany. Přesný termín jednotlivých školení musí být v dostatečném časovém předstihu odsouhlasen osobou oprávněnou jednat za kupujícího ve věcech technických. Veškeré náklady spojené s výše uvedenými školeními (vč. pobytu servisních techniků, aplikačních specialistů, popř. specialistů dodavatelů příslušenství) hradí prodávající.

VI. Odpovědnost prodávajícího za vady

1. Proávající poskytuje na zboží záruku za jakost podle § 2113 a násl. zákona č. 89/2012 Sb., občanský zákoník, ve znění pozdějších předpisů v délce 36 měsíců ode dne podpisu předávacího protokolu dle čl. IV. odst. 1 této smlouvy.

2. Proávající garantuje rychlost servisního zásahu, tj. dojezd do místa instalace zboží, detekce vady a projednání nutných servisních úkonů s osobou oprávněnou ve věcech



EVROPSKÁ UNIE
Evropské strukturální a investiční fondy
Operační program Výzkum, vývoj a vzdělávání





EVROPSKÁ UNIE
Evropské strukturální a investiční fondy
Operační program Výzkum, vývoj a vzdělávání



technických za kupujícího, v záruční době nejpozději do 2 pracovních dnů ode dne ohlášení vady kupujícím, a to návštěvou servisního technika. Jednotlivé vady v záruční době musí být odstraněny nejpozději do 15 kalendářních dnů ode dne zahájení odstraňování vad, přičemž dnem zahájení odstraňování vad je den servisního zásahu, nedohodnou-li se osoby oprávněné ve věcech technických za smluvní strany písemně jinak. Prodávající je povinen odstraňovat jednotlivé vady v „místě plnění“, není-li to prokazatelně technicky možné, „vadnou část“ zboží prodávající protokolárně převezme do opravy po písemném odsouhlasení navrženého postupu osobou oprávněnou ve věcech technických za kupujícího. Smluvní strany si ujednaly, že § 2110 občanského zákoníku se nepoužije; kupující je tedy oprávněn pro vady odstoupit od smlouvy nebo požadovat dodání nového zboží bez ohledu na skutečnost, zda může zboží vrátit, popř. vrátit je ve stavu, v jakém je obdržel.

3. Prodávající se zavazuje k provádění bezplatného plného servisu odevzdaného zboží v podrobnostech dle této smlouvy, i software včetně aktualizací a pravidelných servisních prohlídek předepsaných výrobcem odevzdaného zboží po celou dobu trvání záruční doby. Náklady na provádění záručního plného servisu dodaného zboží tvoří součást kupní ceny. V záruční době je prodávající povinen zajistit na své náklady veškeré zákonné revize zboží.

VII. Zajištění závazku

1. Smluvní strany si pro případ porušení smluvené povinnosti ujednávají smluvní pokuty v podobě, jak je upravují následující odstavce Smlouvy. Ani jedna ze smluvních stran ujednané smluvní pokuty nepovažuje za nepřiměřené s ohledem na hodnotu jednotlivých utvrzovaných smluvních povinností.

2. Prodávající se zavazuje uhradit Kupujícímu smluvní pokutu ve výši 1.000,- Kč bez DPH za každý započatý den prodlení se smluvně stanoveným termínem dodání ve smyslu čl. II. odst. 1 této smlouvy.

3. Prodávající se zavazuje uhradit kupujícímu smluvní pokutu ve výši 500,- Kč bez DPH za každý i započatý den po mamém uplynutí lhůty k nastoupení k opravě nebo opravě v době záruky v souladu s čl. VI. této smlouvy, a to za každý jednotlivý případ.

4. Smluvní strany se dohodly, že § 2050 občanského zákoníku se nepoužije, tj. že se smluvní pokuty se nezapočítávají na náhradu případně vzniklé škody, kterou lze vymáhat samostatně v plné výši vedle smluvní pokuty.

5. Splatnost vyúčtovaných smluvních pokut je 30 dnů od data doručení písemného 5vyúčtování příslušné smluvní straně a za den zaplacení bude považován den odepsání částky smluvní pokuty z účtu příslušné smluvní strany ve prospěch účtu, který bude uveden ve vyúčtování smluvní pokuty.

6. Smluvní strany se výslovně dohodly, že kupující je oprávněn započíst vůči jakékoli pohledávce prodávajícího za kupujícím, i nesplatné, jakoukoli svou pohledávku za



EVROPSKÁ UNIE
Evropské strukturální a investiční fondy
Operační program Výzkum, vývoj a vzdělávání





EVROPSKÁ UNIE
Evropské strukturální a investiční fondy
Operační program Výzkum, vývoj a vzdělávání



prodávajícím, i nesplatnou. Pohledávky kupujícího a prodávajícího se započtením ruší ve výši, ve které se kryjí, přičemž tyto účinky nastanou k okamžiku, kdy kupující doručí prohlášení o započtení prodávajícímu.

VIII. Závěrečná ujednání

1. Prodávající je osobou povinnou spolupůsobit při výkonu finanční kontroly ve smyslu ustanovení § 2 písm. e) zákona č. 320/2001 Sb., o finanční kontrole ve veřejné správě, ve znění pozdějších předpisů, je. Tyto závazky prodávajícího se vztahují i na jeho smluvní partnery, podílejší se na plnění této smlouvy.

2. Kupující si vyhrazuje právo zveřejnit obsah uzavřené smlouvy.

3. Tato smlouva se v otázkách v ní výslovně neupravených řídí zákonem č. 89/2012 Sb., občanským zákoníkem, ve znění pozdějších předpisů a právním řádem České republiky.

4. Ujednání této smlouvy jsou vzájemně oddělitelná. Pokud jakákoli část závazku podle této smlouvy je nebo se stane neplatnou či nevymahatelnou, nebude to mít vliv na platnost a vymahatelnost ostatních závazků podle této smlouvy a smluvní strany se zavazují nahradit takovou neplatnou nebo nevymahatelnou část závazku novou, platnou a vymahatelnou částí závazku, jejíž předmět bude nejlépe odpovídat předmětu původního závazku. Pokud by smlouva neobsahovala nějaké ujednání, jehož stanovení by bylo jinak pro vymezení práv a povinností odůvodněné, smluvní strany učiní vše pro to, aby takové ujednání bylo do smlouvy doplněno.

5. Změnit nebo doplnit tuto smlouvu mohou smluvní strany pouze formou písemných dodatků, které budou vzestupně číslovány, výslovně prohlášeny za dodatek této smlouvy a podepsány oprávněnými osobami smluvních stran.

6. Kupující je oprávněny v souladu s ust. § 2001 zákona č. 89/2012 Sb., občanský zákoník, ve znění pozdějších předpisů, odstoupit od této smlouvy v případě:

- prodlení prodávajícího s dodáním zboží delším než 10 dnů,
- nedodržení technické specifikace zboží uvedené v nabídce prodávajícího,
- prodlení prodávajícího se zahájením odstraňování vad o více než deset dnů

Odstoupení od smlouvy musí být učiněno písemně a nabývá účinnosti dnem doručení písemného oznámení druhé smluvní straně.

7. Prodávající není oprávněn bez souhlasu kupujícího postoupit svá práva a povinnosti plynoucí z této smlouvy třetí osobě.

8. Ohledně doručování zásilek týkajících se plnění této Smlouvy odesílaných prodávajícím s využitím provozovatele poštovních služeb se § 573 občanského zákoníku nepoužije.



EVROPSKÁ UNIE
Evropské strukturální a investiční fondy
Operační program Výzkum, vývoj a vzdělávání





EVROPSKÁ UNIE
Evropské strukturální a investiční fondy
Operační program Výzkum, vývoj a vzdělávání



9. Prodávající bere na vědomí, že tato Smlouva včetně všech jejích příloh podléhá povinnému zveřejnění podle zákona č. 340/2015 Sb., o registru smluv.

10. Tato Smlouva nabývá platnosti dnem jejího podpisu posledním Účastníkem této Smlouvy a účinnosti dnem uveřejnění této smlouvy v registru smluv dle zákona č. 340/2015 Sb.

11. Prodávající bere na vědomí, že kupující je povinen dodržet požadavky na publicitu v rámci programů strukturálních fondů stanovené v nařízení Evropského parlamentu a Rady (EU) č. 1303/2013 a pravidel pro publicitu v rámci OP VVV, a to ve všech relevantních dokumentech, týkajících se daného předmětu smlouvy, ve všech dodatcích ke smlouvám a dalších dokumentech vztahujících se k dané zakázce a v této souvislosti se zavazuje poskytnout kupujícímu případně veškerou součinnost, kterou lze po něm spravedlivě požadovat.

12. Prodávající se zavazuje, že umožní všem subjektům oprávněným k výkonu kontroly projektu, z jehož prostředků je plnění dle této smlouvy hrazeno, provést kontrolu dokladů souvisejících s tímto plněním, a to po dobu danou právními předpisy ČR k jejich archivaci (zákon č. 563/1991 Sb., o účetnictví, v platném znění a zákon č. 235/2004 Sb., o dani z přidané hodnoty, v platném znění). Všechny výstupy smluvního vztahu, u kterých tak specifikuje kupující, musí obsahovat prvky publicity a to v rozsahu dle záhlaví této smlouvy, nepožaduje-li kupující jinak. Logo EU včetně textů, logo Operační program Výzkum, vývoj a vzdělávání (dále jen „OP VVV“) dle požadavků kupujícího. Kupující je povinen zajistit a případně poskytnout materiály obsahující správnou podobu jednotlivých log.

13. Prodávající je povinen uchovat veškerou dokumentaci související s plněním dle této smlouvy v souladu s Pravidly minimálně do uplynutí 2 let od předložení účetní závěrky OP VVV podle čl. 140 nařízení Evropského parlamentu a Rady (EU) č. 1303/2013, tj. nejméně do 31. 12. 2033, pokud český právní systém nestanovuje lhůtu delší. Řídící orgán OP VVV, případně jím pověřené subjekty (případně i další kontrolní orgány podle platných právních předpisů) budou mít k těmto dokumentům na vyžádání přístup.

Tato smlouva je vyhotovena v pěti vyhotoveních s povahou originálu podepsaných oprávněnými osobami obou smluvních stran, přičemž kupující obdrží tři a prodávající dvě vyhotovení.

14. Nedílnou součástí této smlouvy tvoří přílohy:
Příloha č. 1 – Nabídka prodávajícího ze dne **16.11.2017**

V Olomouci, dne **02-01-2018**

prof. Mgr. Jaroslav Miller, M.A., Ph.D.
rektor UP v Olomouci

V Praze dne **2.1.2018**

RNDr. Petr Kvapil,
předseda představenstva

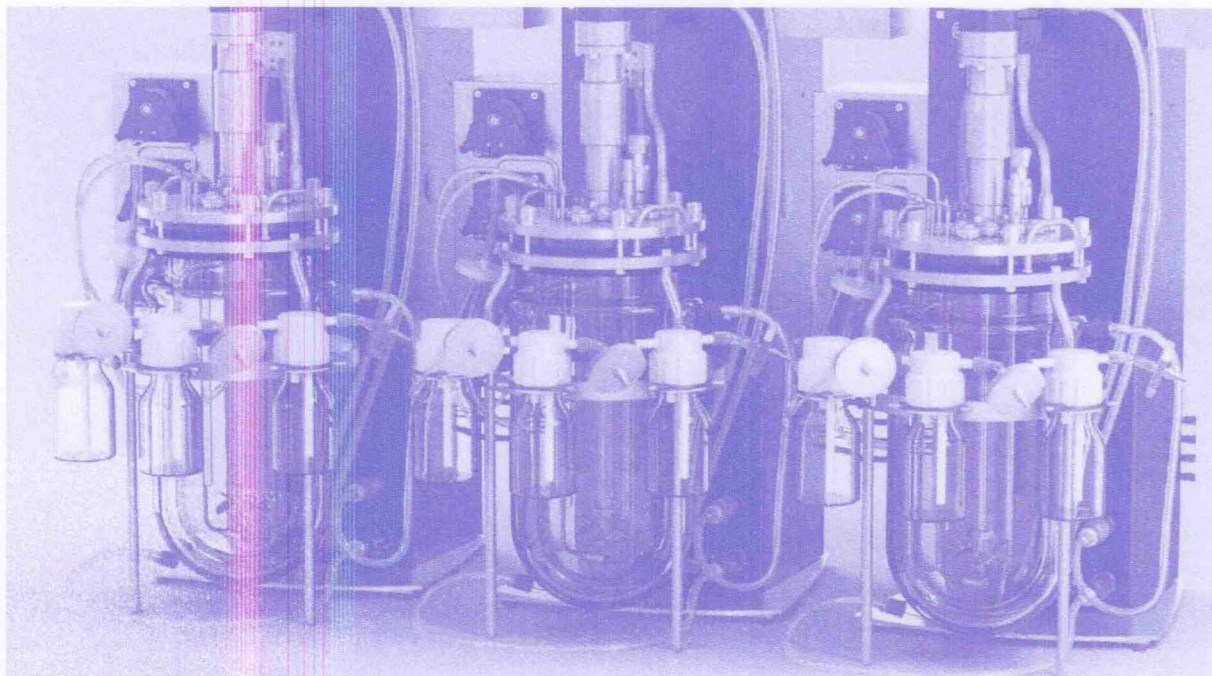


EVROPSKÁ UNIE
Evropské strukturální a investiční fondy
Operační program Výzkum, vývoj a vzdělávání



Příloha č. 1 – Nabídka prodávajícího

Autoklávovatelný laboratorní fermentor (RALF) RALF MO basic



Ilustrativní obrázek

1. RALF MO basic Package

1.1 Nádoba

Sterilizovatelná v autoklávu, základní vybavení obsahuje:

Nádoba: 5.0 litrů celkový objem, 3.3 litrů pracovní objem

Skleněná nádoba se zaobleným dnem, jednoplášťová

Víko z nerezové oceli 316L se sterilními a tlakuvzdornými porty: 1 x port pro horní míchání, 12 x DN12 porty, 1 x DN19 port, 5 x DN4 svařované dodatečné porty 1 x vnořená trubička pro vzorkování/vypouštění (v DN12 portu)

Přímý pohon míchadla, DC motor, 20-1500 rpm

Mechanická ucpávka míchadla, hřídel, 2x výškově nastavitelné šestilopátkové rushton turbíny, míchací zarážky

Vzorkovací systém pro aseptické vzorkování, autoklávovatelný

1.2 Regulace teploty

Ohřev a chlazení:

Elektrický ohřevný pás okolo nádoby, chlazení pomocí vnořeného „cooling finger“ se solenoid ventilem.

1.3 Vzdušnění

Vzdušnicí jednotka: autoklávovatelný sterilní filtr, kontrolní ventil, aerační sparger, max. tlak 1,5 barg

Vstup pro vzduch: Tlakový ventil, manometr, rotametr 2 vvm pro vzduch/O₂,

Výstup plynů: reflux chladič, autoklávovatelný sterilní filtr

1.4 Příkrm

Peristaltická pumpa s regulací otáček
1 x pro přítok média/odpěňování/vypouštění

Peristaltická pumpa s fixními otáčkami
2 x pro úpravu pH

1.5 Řídící jednotka

Měření a regulace: integrováno v nerezovém těle.
Zdroj: 1 x 230 V, N+G, 50 Hz, 10 A

Míchání: DDC regulace rychlosti, DC motor, rpm regulace

Regulace teploty: DDC regulace teploty
Řízení teploty – ohřev a chlazení: teplotní rozsah 4 – 80 °C (v závislosti na teplotě chladícího média)
Sonda: autoklávovatelná Pt100 sonda včetně kabelu, rozsah 0 – 150 °C

DO řízení: DDC pO₂ regulace, možnost nastavení kaskády (míchání, vzdušnění)
Sonda: autoklávovatelná pO₂ sonda včetně kabelu, rozsah 0 – 100 %

pH řízení: DDC pH regulace, pomocí peristaltických pump
Sonda: autoklávovatelná pH-gel-electrode včetně kabelu, rozsah 0 - 14

OD senzor:
Sonda: autoklávovatelná, včetně kabelu, rozsah 0 – 5 OD

I/O Package
Nabízí možnost volně připojit externí příslušenství (váhy, OD senzor...)

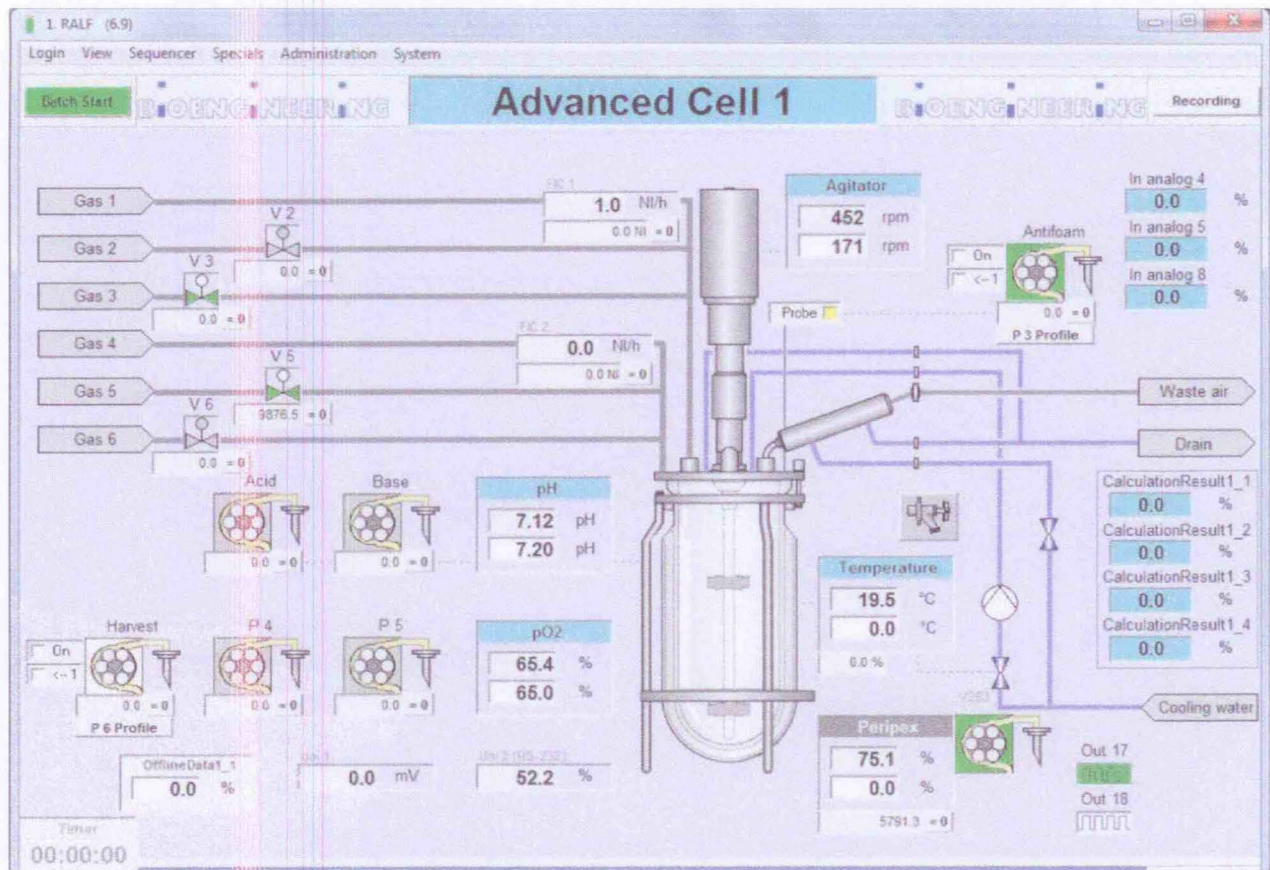
Vstupy:

1 x RS232 univerzální
4 x 4-20 mA univerzální
1x digitální 24V

Výstupy:

4 x 4-20 mA volně připojitelné
1 x digitální výstup 24 V
1x USB

1.6 BioSCADA RALF - Process Control Software



BioSCADA

Nastavení kroků programu

Analýza dat

Export dat

BioSCADA RALF functions

Monitoring, řízení a regulace algoritmů pro nastavení parametrů kultivace

PID regulace:

-Teplota, pH, pO₂

Kontrola pror:

- rychlost míchadla, odpěňování

Offset parametry pro procesní hodnoty

Programování and řízení uživatelských profilů, ochrana hesly

Nastavení jazyků (angličtina, němčina, francouzština)

Trends, process data visualization with scalable timeframe, 2 D and 3 D bar charts

Graficky podporované programování kaskád a profilů parametrů kultivace

Minimální požadavky Zadavatele

objem kultivační nádoby 4 - 6 litrů

zařízení pro vzduchování nebo přívod O₂ včetně rozptylovacího zařízení (např. tzv. sparger) a možnosti regulace průtoku, odfukové zařízení vybavitelné antimikrobiálním filtrem

pH sonda optická nebo klasická měřící v rozsahu pH 0 – 14

sonda optická nebo klasická pro měření pO₂

sonda pro měření teploty pro rozsah teplot 0 - 150 °C

inokulační septum pro sterilní inokulace

optický senzor pro měření optické hustoty kultury, rozsah minimálně 0 – 5 O.D.

regulace teploty kultivačního média v nádobě umožňující kultivace v rozsahu +10 až + 45°C

míchací zařízení s elektrickým pohonem, nastavitelné otáčky minimálně v rozsahu 50 – 400 rpm

možnost sterilizace kultivační nádoby s příslušenstvím v autoklávu tak aby po následovném sestavení do provozní podoby nebyla sterilita narušena. Kultivační nádoba s příslušenstvím umístitelná do autoklávu o vnitřních rozměrech 30 x 30 x 70 cm nebo možnost sterilizace in situ.

kultivační část přicházející do styku s kulturou vyrobená z certifikovaných materiálů neuvolňujících toxické látky ani částice

vypouštěcí kohout s možností odběru vzorků v průběhu kultivace eliminující riziko přenosu kontaminace z okolního prostředí

min 5 x přídavné fitinky pro vstup kapalin (kyselina, zásada, odpěňovadlo, příkrm, ...)

možnost automatické úpravy pH kyselinou a zásadou pomocí dvou samostatných peristaltických pump a třetí peristaltická pumpa pro plnění média či jiných roztoků

dodávka včetně potřebného spotřebního materiálu (hadičky, spojky, kabely) umožňující minimálně 20 kultivačních cyklů

napájení 230 V 50 Hz

řídící systém ovládaný prostřednictvím integrovaného ovládacího panelu (integrovaná dotyková obrazovka či klávesnice) umožňujícího nastavit a kontrolovat parametry kultivace (pH, teplota, otáčky, pO₂, ...)

možnost připojení systému k externí řídicí jednotce (standardní počítač) včetně nezbytného softwaru (komunikace USB, ethernet, WiFi nebo Bluetooth)

Splněno Hodnota nabízeného plnění

ANO 5 litrů

ANO 1 x rotometr pro vzduch nebo O₂, max průtok 2 VVM, včetně spargeru pro rozptyl plynu v nádobě. Antimikrobiální filtr na vstupu i výstupu.

ANO klasická sonda, rozsah 0 - 14

ANO klasická sonda

ANO Pt100, rozsah sondy 0 - 150 °C

ANO včetně septa pro sterilní inokulace

ANO rozsah 0 - 5 OD

ANO rozsah 4 - 60 °C

ANO rozsah 20 - 1 500 rpm

ANO rozměry pro vložení do autoklávu: výška - 487 mm; průměr - 264 mm

ANO 316L nerezová ocel a borosilikátové sklo

ANO včetně vypouštěcího portu s možností aseptického vzorkování

ANO 5 x DN 4 porty

ANO 2 x peristaltická pumpa s fixními otáčkami pro regulaci pH, 1 x peristaltická pumpa s variabilními otáčkami pro příkrm

ANO Včetně spotřebního materiálu

ANO 230 V, N+G, 50 Hz, 10 A

ANO Integrovaná dotyková obrazovka pro nastavení a monitoring všech parametrů kultivace

ANO Možnost připojení k PC, včetně veškerého nezbytného software



Nabídka: BCZ-NB-18-03665

DODAVATEL:

BioTech a.s.

Tymiánová 619/14
103 00 Praha 10

IČ: 25664018, DIČ: CZ25664018

Městský soud Praha, oddíl B, vložka 5335

tel: [REDACTED]

e-mail: [REDACTED]

Internet: [REDACTED]

Manažer: [REDACTED]

Telefon: [REDACTED]

e-mail: [REDACTED]

Počet stran: 1

ODBĚRATEL:

Adresa:

Univerzita Palackého v Olomouci

Křížkovského 8
771 47 Olomouc,

Email : [REDACTED]

CZ

Datum 16.11.2017

Předmět nabídky:

Specifikace:

Číslo	Popis	Množství	Cena za jedn.	Cena bez DPH	DPH
RALF	Bioengineering RALF 5 L	1 x	739 000,00	739 000,00	21%

Celkem bez DPH: 739 000,00 CZK

DPH: 155 190,00 CZK

Celkem s DPH: 894 190,00 CZK

Uvedená cena zahrnuje cenu systému včetně příslušenství, dopravné, instalaci, zaškolení obsluhy, instalační dokumentaci včetně certifikátů výrobce.
DPH (21%) je započítáno.

Dodací podmínky: 70 dní od podpisu smlouvy

Platební podmínky: platba 30 dnů od obdržení daňového dokladu

Platnost nabídky: 2 měsíce od data vystavení nabídky

Záruční podmínky plná záruka 36 měsíců - díly, práce, dopravné (případně dle individuálních podmínek)

Servis: zajišťuje BioTech a.s. ; servisní HOT LINE [REDACTED]