

OBSAH | **HMOTOVÁ\_STUDIE** | :

PRŮVODNÍ ZPRÁVA

PLOŠNÉ POŽADAVKY

SITUACE

PŮDORYS 1PP

PŮDORYS TYPICKÉHO PODLAŽÍ

ROZVRŽENÍ A PLOŠNÉ POŽADAVKY

LOGIKA HMOT A KOMUNIKACE

SCHÉMATICKÝ ŘEZ - VÝŠKOVÉ ČLENĚNÍ

VIZUALIZACE

ROZPOČET



1. IDENTIFIKAČNÍ ÚDAJE

1.1. ZÁKLADNÍ ÚDAJE

Název akce	INVESTIČNÍ ZÁMĚR – DOSTAVBA KAMPUSU UPOL
Místo akce	Olomouc
Účel stavby	Výuka
Stupeň dokumentace	INVESTIČNÍ ZÁMĚR
Katastrální území	Nová Ulice (okres Olomouc);71071
Číslo parcely	2253
Výměra řešeného území	9 400 m <sup>2</sup>
Datum zpracování studie	Březen 2019

1.2. ZADAVATEL (POŘIZOVATEL)

Název	Univerzita Palackého v Olomouci
-------	---------------------------------

1.3. ZPRACOVATEL PROJEKTOVÉ DOKUMENTACE (PROJEKTANT)

1.3.1. GENERÁLNÍ PROJEKTANT

Název	ALFAPROJEKT OLOMOUC, a.s.
Sídlo	Tylova 4, 772 00 Olomouc
IČO	25849280
DIČ	CZ25849280
tel.	585 230 780
fax	585 227 166
e-mail	alfaprojekt@alfaprojekt.com

1.3.2. OBSAZENÍ PROJEKTU

Architektonické řešení	ing. arch. Martin Herzán	<a href="mailto:herzan@alfaprojekt.com">herzan@alfaprojekt.com</a>	728
			089 517

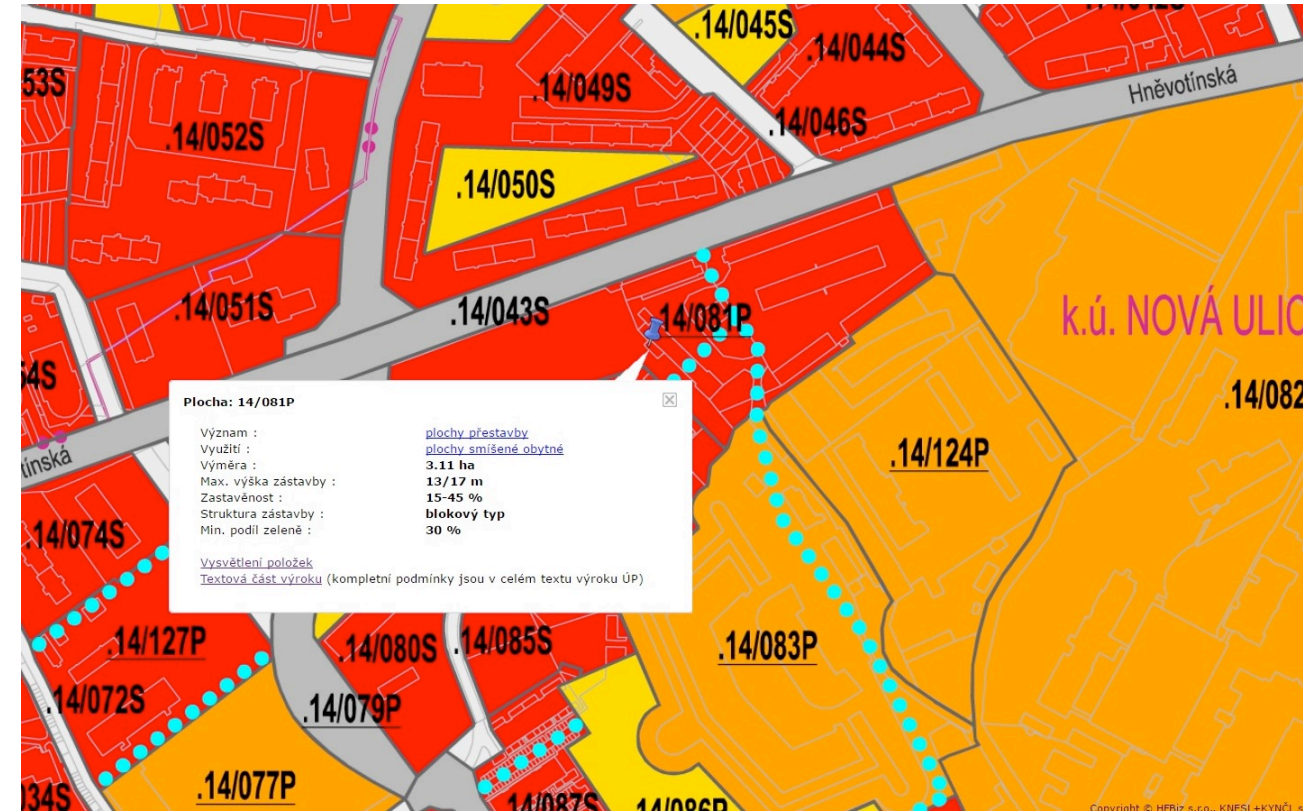
2. ZADÁNÍ PROJEKTU

Investiční záměr řeší základní hmotové a objemové požadavky dostavby Fakulty lékařské (simulátorové centrum) a Fakulty zdravotnických věd Univerzity Palackého v Olomouci. V současné době má fakulta sídlo v areálu fakultní nemocnice v Olomouci v budově Teoretických ústavů LF UP. Místo pro novou budovu je v severní části areálu v přímé vazbě na ulici Hněvotínskou. Pozemky pro výstavbu jsou nyní v majetku FNOL. Architektonická studie má prověřit plošné nároky nové budovy. územní plán

Předmětná lokalita se nachází ve funkční ploše 14/081P.

- > **Plocha smíšená obytná:** v této ploše jsou podmíněně přípustné „pozemky staveb a zařízení pro administrativu, vědu a výzkum bez nároku situování potřebných parkovacích a odstavných míst v rámci objektu“. *Objekt FZV splňuje podmíněnou přípustnost funkčního využití.*
- > **Plochy přestavby:** plochy pro změnu využití v zastavěném území, které se vymezují pro zajištění recyklace současně zastavěného území z důvodu špatné struktury zástavby nebo špatného využití a zároveň pro ochranu území nezastavěného před dalším neodůvodněným zastavěním. Podmínky využití:
  - a) nelze-li vyloučit staré zátěže, je zapotřebí přednostně vyhotovit ekologický audit;
  - b) ve struktuře blokového typu (b) zástavby se objekty s hlavní funkcí umísťují podél veřejných prostranství odpovídající šířky; *Objekt FZV splňuje podmínky pro využití ploch přestavby. Ekologický audit bude proveden v dalším stupni dokumentace. Objekt je orientován podél veřejného prostranství.*
- > **Blokový typ zástavby:** druh zástavby vymezený zpravidla stavebními čarami; vnější hrana zástavby vymezuje veřejné prostranství (s možností předzahrádek), vnitřní hrana zpravidla soukromý nebo

- polosoukromý prostor uvnitř bloku; hustě zastavěným vnitroblokem se přibližuje k typu kompaktní rostlé městské zástavby; *Objekt FZV splňuje podmínky pro zástavbu blokového typu. Součástí nové budovy bude i rekonstrukce původních objektů dělostřeleckých garáží do ulice Hněvotínské.*
- > **Maximální výška zástavby:** v této ploše je předepsána maximální výška 13/17 m *Objekt FZV dodržuje maximální výšku dle ÚP*
  - ÚS 90 – **prodloužení tramvajové trati:** veřejné prostranství před navrhovaným objektem je dotčeno podmínkou zpracování územní studie na prodloužení tramvajové trati. *Objekt FZV nezasahuje do prostoru, který bude výhledově řešit ÚS 90.*
  - > **Městská třída:** Veřejné prostranství před objektem UPOL je v územním plánu navrženo jako městská třída. *Objekt FZV zachovává stávající uliční čáru, nemění orientaci zástavby vůči městské třídě a do jejího prostoru nenavrhuje plochy statické dopravy. Podmínky pro rozvoj městské třídy nebudou stavbou objektu FZV omezeny.*
  - > **Cyklostezka:** podél ulice Hněvotínské je vedena cyklostezka. *Objekt FZV respektuje trasu cyklostezky.*



kód plochy	využití plochy	výměra plochy (ha)	max. výška (m)	zastavěnost	struktura zástavby	min. podíl zeleně	poznámka
14/081P	B	3,11	13/17	15-45%	b	20%	-

3. STÁVAJÍCÍ STAV

3.1. VYHODNOCENÍ ŠIRŠÍCH NÁVAZNOSTÍ

Areál FNOL je v současné době živým urbanistickým celkem. Historické objekty jsou postupně doplňovány vrstvou nové architektury. V nedávné době byla dokončena dostavba Teoretických ústavů LF UP, nová centrální lékárna apod. Zástavba FNOL tvoří volnou areálovou strukturu, která po svém obvodu různým způsobem komunikuje s okolní zástavbou. Severní strana je omezena ulicí Hněvotínskou. Na jihovýchodní straně je různorodá zástavba od diagonálně pootočené budovy Teoretických ústavů LF UP po řadu podélně orientovaných garáží původně vojenského využití. Vně areálu je obytná zástavba, panelové



domy a drobná vilová zástavba. Východní stranu FNOL tvoří městský okruh a ulice Brněnská. Jihozápadní hranice areálu není zcela zřetelná a splývá s okolní obytnou zástavbou.

Areál FNOL je dostupný MHD, automobilovou dopravou, pěšky a navazuje na cyklostezky. Ulice Hněvotínská spojuje centrum města s rozvojovou částí na jeho západním okraji. Ulice Hněvotínská je v územním plánu vyhodnocena jako prostor s perspektivou městské třídy a takto je i regulována. S ohledem na délku městské třídy a rozlohu území, které na ni navazuje, nelze předpokládat vznik městského parteru všech stávajících objektů, které do městské třídy navazují, případně, které na ní výhledově vzniknou.

Jako problém stávajícího areálu je vnímáno prostorové neuspořádání a absence celkové rozvojové koncepce tohoto místa. Obzvláště nově realizované části se chovají zcela jako solitéry a nijak nepracují s celkovým konceptem prostoru. Vytváří tak neutěšené prostory a předprostory polouzavřeného typu a nasazené na platformu mimo úroveň běžné ulice.

3.2. STÁVAJÍCÍ STAV MÍSTA

Pro výstavbu nové budovy FNOL je určena část pozemku 132/96, 132 /137, 2254, a bývalé dělostřelecké garáže s katastrálním číslem 2253. Pozemek se nachází v severní části areálu FNOL. Není v současné době využíván a nejsou využívány ani stavby, které na pozemku stojí. Zajímavou skupinu tvoří dělostřelecké garáže z roku 1933. Jsou zajímavým dokladem vojenského dobového stavitelství. Jejich konstrukce je dochována v původním stavu z železobetonu a výplňového režného zdiva. Kromě dělostřeleckých garáží jsou obdobné objekty také na jižní hranici pozemku. Střední osu pozemku tvoří otevřený krytý přístřešek krytý montovanou příhradovou konstrukcí. Většina staveb je zastaralá jak fyzicky, tak morálně. Stejně tak je tomu i s povrchy, které tvoří plochu pozemku. Celý areál bude vyžadovat kompletní přestavbu, odstranění zdevastovaných vojenských objektů a kompletní obnovu venkovních ploch. S ohledem na perspektivu rozvoje areálu FNOL bude vhodné revitalizovat celou plochu bez ohledu na to, že nová budova FZV bude zabírat pouze její část.

Pozemek pro výstavbu je v současné době napojen dvěma vjezdy z ulice Hněvotínské. Jeden vjezd je veden podél nové křižovatky k Teoretickým ústavům LF UP. Druhý vjezd je západním směrem pod objekty dělostřeleckých garáží. V jeho místě bude vybudován nový kapacitní vjezd do areálu FNOL. Na tento vjezd je v současnosti zpracována DUR. K tomuto datu však není vydáno žádné správní rozhodnutí. Z hlediska dopravního napojení je zajímavým momentem také návaznost na vnitřní strukturu areálu FNOL. V současnosti jsou vazby komplikované zástavbou a terénním převýšením. Pěší propojení možné není, dopravní obsluha pouze zmíněným vjezdy a dílčím propojením s areálem FNOL.

3.3. EKOLOGICKÁ ZÁTĚŽ

V lokalitě s původně vojenskými objekty byla prověřována možná ekologická zátěž:

- http://kontaminace.cenia.cz/ evidováno kontaminované místo „Olomouc-Tabulový vrch“



- Armáda české republiky:** Konzultováno ing. Velenová, Armáda ČR nemá plošnou evidenci kontaminovaných míst. Smlouva mezi FNOL a Armádou ČR (předání pozemků) uvádí, že Armádě ČR není ekologická zátěž známá a v případě, že se dodatečně prokáže, bude sanována na náklady FNOL.
- Magistrát města Olomouce:** Konzultováno, MMOL nemá plošnou evidenci kontaminovaných míst, tato není evidována ani v platných ÚAP. Územní plán předepisuje v „plochách přestavby“ vypracování ekologického auditu.

4. NÁVRH

4.1. URBANISTICKÉ ŘEŠENÍ

4.1.1. URBANISTICKÝ NÁVRH

Pro umístění domu byla rozhodující jeho poloha vůči ulici Hněvotínské. Dům je umístěn rovnoběžně s ulicí Hněvotínskou hlavní hmota budovy fakulty zdravotních věd byla umístěna na úroveň ulice hněvotínská, na tuto pak navazuje platforma podzemních garáží, které tvoří přirozenou podnož pro simulátorové centrum. Hmoty jsou 3 až 4 podlažní a přirozeně vytvářejí výškovou gradaci předprostor pro stávající objekty. Mezi jednotlivými hmotami přistavovaného areálu vzniká poloatrium – shromažďovací prostor na výškové úrovni platformy nad parkovacím domem. Z tohoto místa je možné sejít do foyer hlavní budovy na úrovni hněvotínské ulice. Západní část byla ponechána volná s možností rozšíření areálu a je využita pro pobytovou zeleň. Celý areál přirozeně vytváří kulturně prostorové centrum na ulici Hněvotínská a vhodně tak doplňuje stávající zástavbu.

4.1.2. DOPRAVNÍ ŘEŠENÍ

- Propojení chodníku v ulici Hněvotínské:** ulice Hněvotínská je významnou spojnici s centrem města. Po stranách prochází cyklostezka a chodníky. Na straně areálu FNOL chodník chybí a lidé jsou nuceni přecházet vozovku. Tento stav je dlouhodobě neudržitelný, zvláště s ohledem na novou budovu, která zde vznikne. Propojení chodníku proběhne na pozemcích, které jsou nyní v majetku SMOL. Investice bude touto skutečností podmíněna.
- Návrh dopravní obsluhy:** Obsluha bude vedena z nového vjezdu do areálu FNOL. Vjezd bude obsluhou vnitřního areálu FNOL a nových parkovacích ploch. Jeho poloha vychází z územního plánu. V současnosti je zpracována dokumentace nového vjezdu pro ÚR. Správní řízení neprobíhá. V případě, že nová budova FZV vznikne dříve než nový vjezd, bude využíváno stávající napojení po nutných stavebních úpravách.



- Návrh pěšího napojení:** Výsledný návrh uvažuje pěší přístup na úrovni stávajících komunikací a rozptylové plochy před novou budovou. Nástupní prostory tak budou úrovněově propojeny s vazbami na stávající pěší trasy.

Organizační jednotky	Požadavky									
	pracovny - m <sup>2</sup>	stážovny/ kapacita	počet teoretických učeben	kapacity teoretických učeben	celkem učebny kapacita	teor. praktické učebny FZV v SIMULÁTOROVÉM CENTRU LF - viz sam. soubor v příloze	praktické učebny mimo SC LF -m2	kapacita šaten pro studenty	ostatní FZV + poznámka	
Děkanát	286	42	1	120	120	0	0	0	cca 200m2 - úklid,údržba, archiv, sklady, šatny úklidu .....	
MNG	128	15	3	30+30+100	160	0	40	30	sklad 8m2	
HUM	128	0	2	50+20	70	0	0	0	sklad 8m2	
RAM	88	15	2	40+40	80	60	0	120	sklad 8m2	
POA	280	25	5	40+40+40+50+50	220	110	310	50	sklad 8m2 + muzeum 20m2	
OSE	424	30	10	60+50+50+40+40+30+30+30+30+30	390	180	220	120	sklad 16m2	
FYZ	208	20	4	60+30+30+30	150	280	120	300	sklad 16m2	
OPD	168	15	3	60+60+60	180	610	60		sklad 8m2 + místnost pro vědu 30m2	
CVV	72	15	1	25	25	0	60	10	sklad 8m2	
celkem kapacita m2/osobu	0	177		0	1395	0	0	630		
	0	1,60		0	1,6	0	0	0,5		FZV:
Celkem m2	1782	283	0	0	2232	1240	810	315	300	6962

SIMULÁTOROVÉ CENTRUM\_ČÁST PRO LÉKAŘSKOU FAKULTU | PLOŠNÉ POŽADAVKY

	kapacita studentů	cca m2	stručný popis vybavení
A: Simulátorové centrum			
1.	30	60	seminární místnost (lavice, židle)
2.		30	kancelář pro obslužný personál simulátorů
3.		30	kancelář pro obslužný personál Centra ZVZ
4.	80	100	seminární místnost pro 80 osob dělitelná posuvnými přepážkami (40 + 20 + 20) = např. přednášky ASM
5.	20	30	seminární místnost (lavice, židle) - v dosahu VTEC + Sim Man = výuka URG, debriefing výuky ASM
6.	20	30	seminární místnost (lavice, židle) - v dosahu Sim Man ZUBNÍ= výuka ZUB ASM, debriefing výuky ASM
7.		30	denní místnost a šatna pro vyučující
8.		15	WC, sprcha , záchody
9.		15	kuchyňka
10.		15	úklidová místnost
11.		30	šatna na vstupu, uzamykatelné skříňky 80x, studenti jsou tak nuceni si vzít přezůvky
12.		15	sklad
13.	20	60	praktická učebna SIM MAN - sdíleno s FZV OSE
14.		20	ovladovna SIM MAN
15.	20	60	praktická učebna SIM MAN junior - sdíleno s FZV OSE
16.		20	ovladovna SIM MAN Junior
17.	20	40	praktická učebna SIM MAN na zubařském křesle
18.	20	60	praktická učebna gynekologie - sdíleno s FZV OSE
19.	20	60	praktická učebna porodnictví
20.	20	60	praktická učebna novorozenci sdíleno s FZV OSE
21.	30	60	praktická učebna interna
22.	30	60	praktická učebna KAR včetně ventilátoru
23.	20	60	praktická učebna URGENT (VTEC)
24.	20	60	praktická učebna ZVZ
25.	30	60	praktická učebna zátěžové vyšetření,monitorace - sdíleno s FZV OSE
26.	20	40	praktická učebna EEG, EMG
27.	30	60	praktická učebna ortopedie
28.	20	40	praktická učebna endoskopie
29.	20	60	praktická učebna ultrazvuky
30.	30	60	praktická učebna koronarografie a elektrofyzilogie
31.	30	60	praktická učebna oční
32.	20	40	praktická učebna JIP
33.		20	ovladovna SIM MAN
34.	30	60	praktická učebna chirurgie šití
35.	30	60	operační sál
36.	30	60	praktická učebna ORL
37.		30	kancelář pro obslužný personál simulátorů
38.	20	75	Místnost pro 20 zubních simulátorů
39.	20	105	Místnost pro laboratorní stoly s možností vybavení pro výuku zubního (plynový kahan, mikromotor), počítače 20x, vizualizer
40.	30	60	místnost seminární (počítače s programy pro zubní, dataprojektor, vizualizer, simulátory hlavy na injekční anestezii 20 ks), zubní křeslo pro výuku akutních stavů ve stomatologii.
41.	30	60	místnost seminární (počítače s programy pro zubní, dataprojektor, vizualizer, simulátory hlavy na injekční anestezii 20 ks), zubní křeslo pro výuku akutních stavů ve stomatologii.
B. posluchárna-aula	400	630	posluchárna pro studenty všeobecného lékařství, amfiteátr - sdíleno s FZV
		100	úložný prostor pro promítací a další vybavení posluchárny, sklad
CELKEM LF		2700	

	zaměření	kapacita studentů	cca	m2	stručný popis vybavení
1.	učebna č. 1 - FYT a ERG	35	90	tělocvična s lehátky pro FYT	
2.	učebna č. 2 - FYT a ERG	35	90	tělocvična s lehátky pro FYT a ANGL	
3.	laboratoř - kinez.	15	40	kinez. přístroje	
4.	tělocvična FYT	35	60	tělocvična - zátěžové stroje	
5.	učebna RAM s PACSem	40	60	praktická učebna RAM, připojení na PACS + 8 PC	
6.	praktická učebna POA č.1	20	50	praktická učebna Základní dovednosti v PA	
7.	praktická učebna POA č.2	20	40	praktická učebna Porodnicko gynekologická - interaktivní simulátor	
8.	ovladovna		20	ovladovna učeben POA	
9.	učebna OSE č.1	15	40	praktická učebna základních oš. postupů (VOSE, PEDO, ZZ, RA, NuTer.)	
10.	učebna OSE č.2	15	40	praktická učebna základních oš. postupů (VOSE, PEDO, ZZ, RA, NuTer.)	
11.	učebna OSE č.3	15	40	praktická učebna základních oš. postupů (VOSE, PEDO, ZZ, RA, NuTer.)	
12.	učebna IP	15	40	praktická učebna intenzivní péče se simulátorem Sim Man (VOSE, PEDO, ZZ RA, NuTer., mgr.)	
13.	ovladovna		20	ovladovna SIM MAN	
14.	praktická výuka anatomie a antropologie OPD	20	60	výuka anatomie, antropologie (všechny obory)	
15.	praktická učebna kuchyňka OPD	15	60	výuka příprava stravy (kuchyň, učebna, jídelna, skladovací prostory)	
16.	tělocvična + sanitní vůz	30	450	výuka TV pro všechny studijní obory vč. LF + nácvik práce v/u sanitním voze	
17.	zázemí pro technika + prostor opravy modelů....	na	40		
	CELKEM FZV		1240		

CELKOVÝ PŘEHLED DOSTAVBY KAMPUSU | PLOŠNÉ POŽADAVKY

BUDOVA SIMULÁTOROVÉHO CENTRA (PRO LF A FZV):

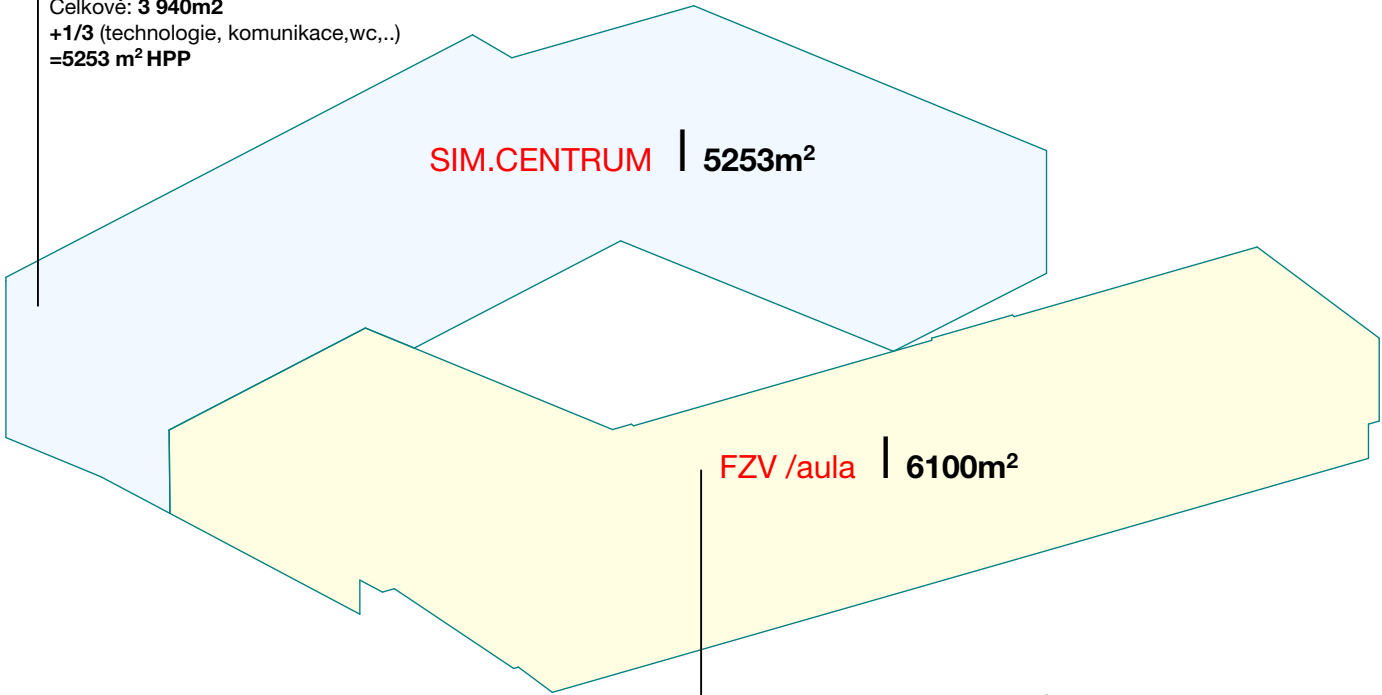
Plošné požadavky pro lékařskou fakultu v simulátorovém centru: 3 940m2

Plošné požadavky pro fakultu zdravotních věd v simulátorovém centru 1 240m2

Celkově: 3 940m2

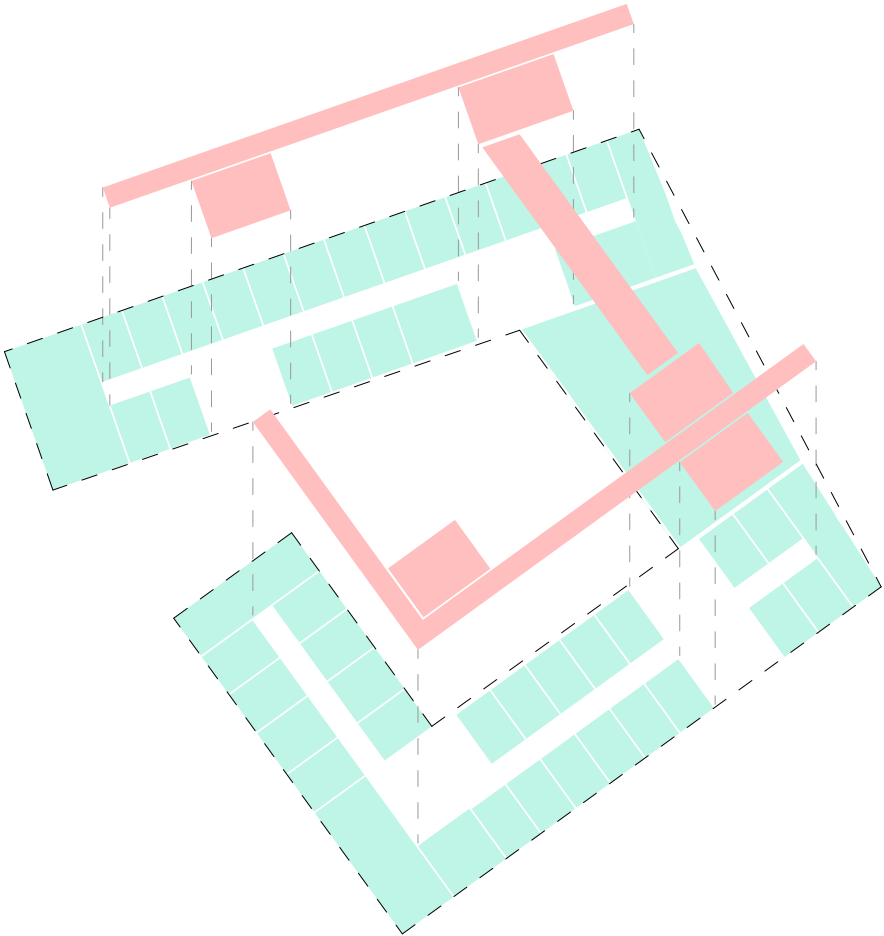
+1/3 (technologie, komunikace,wc,...)

=5253 m² HPP

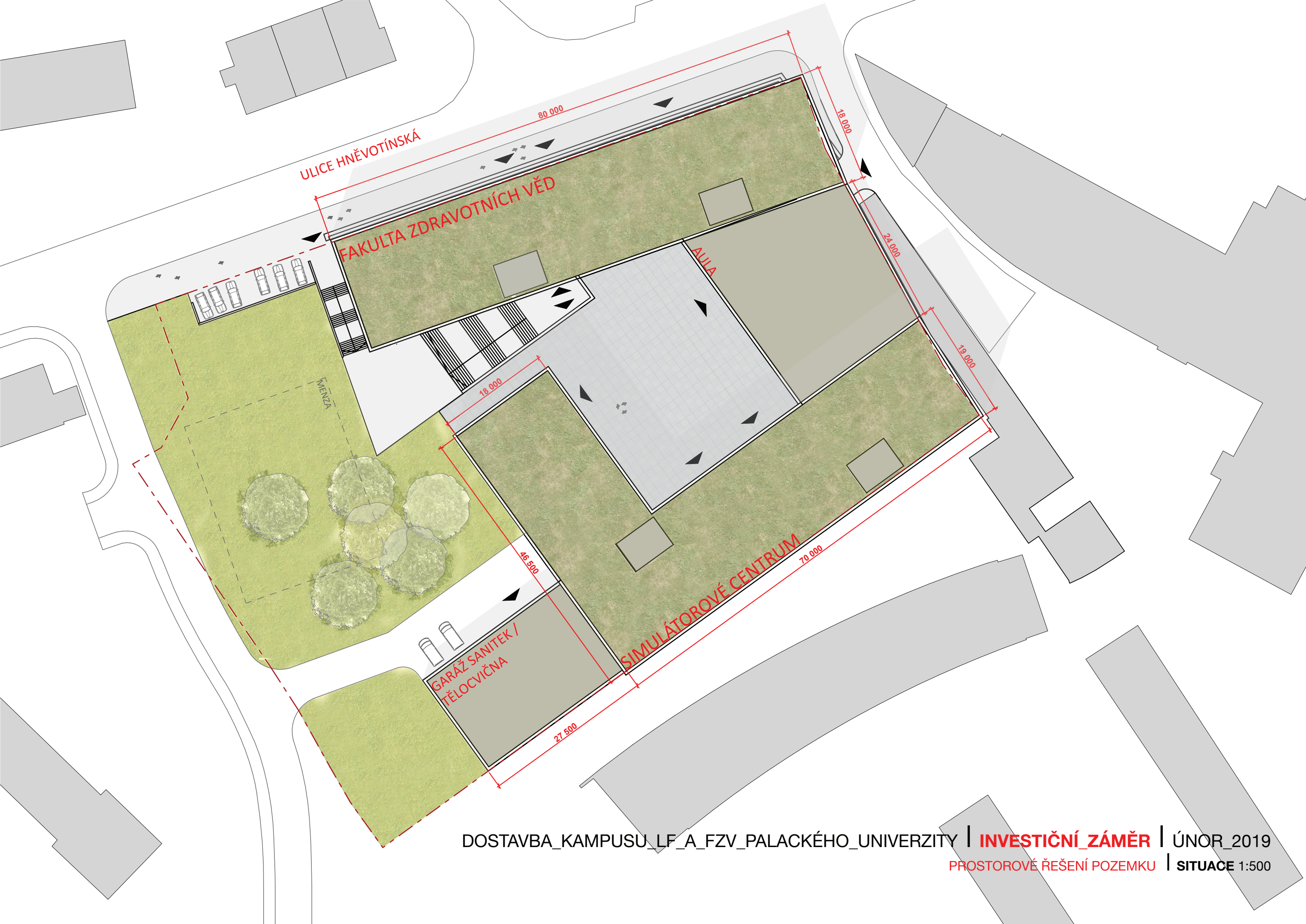


BUDOVA FAKULTY ZDRAVOTNÍCH VĚD:  
(bez ploch v simulátorovém centru)  
5 722m²  
-1147m² (plocha, která zůstává na TÚ)  
= 4575m² + 1/3 (technologie, komunikace,wc,...)  
= 6100m² HPP

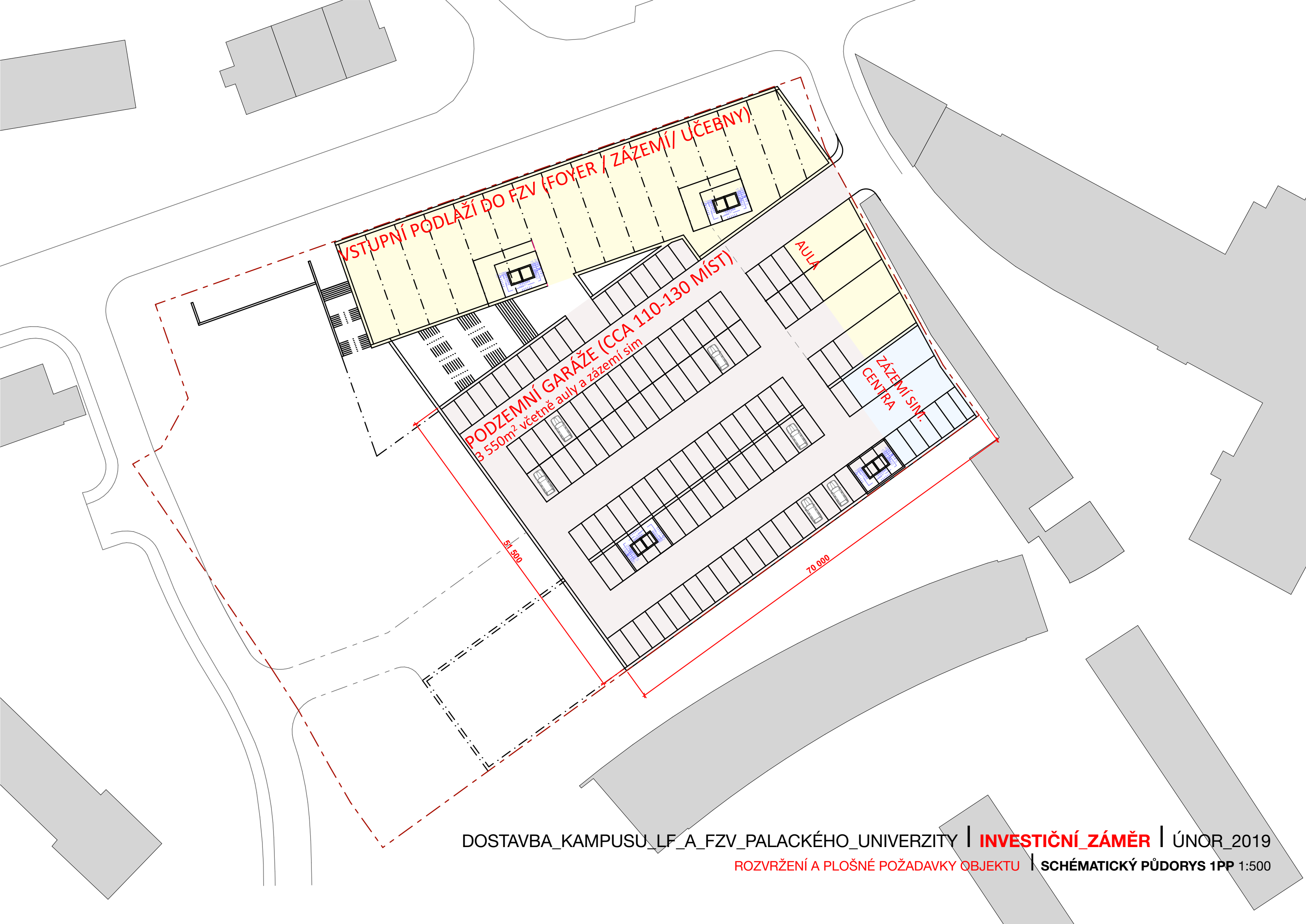
POMĚR KOMUNIKAČNÍCH PLOCH A PLOCH ZÁZEMÍ K CELKOVÉ UŽITKOVÉ PLOŠE | 28%

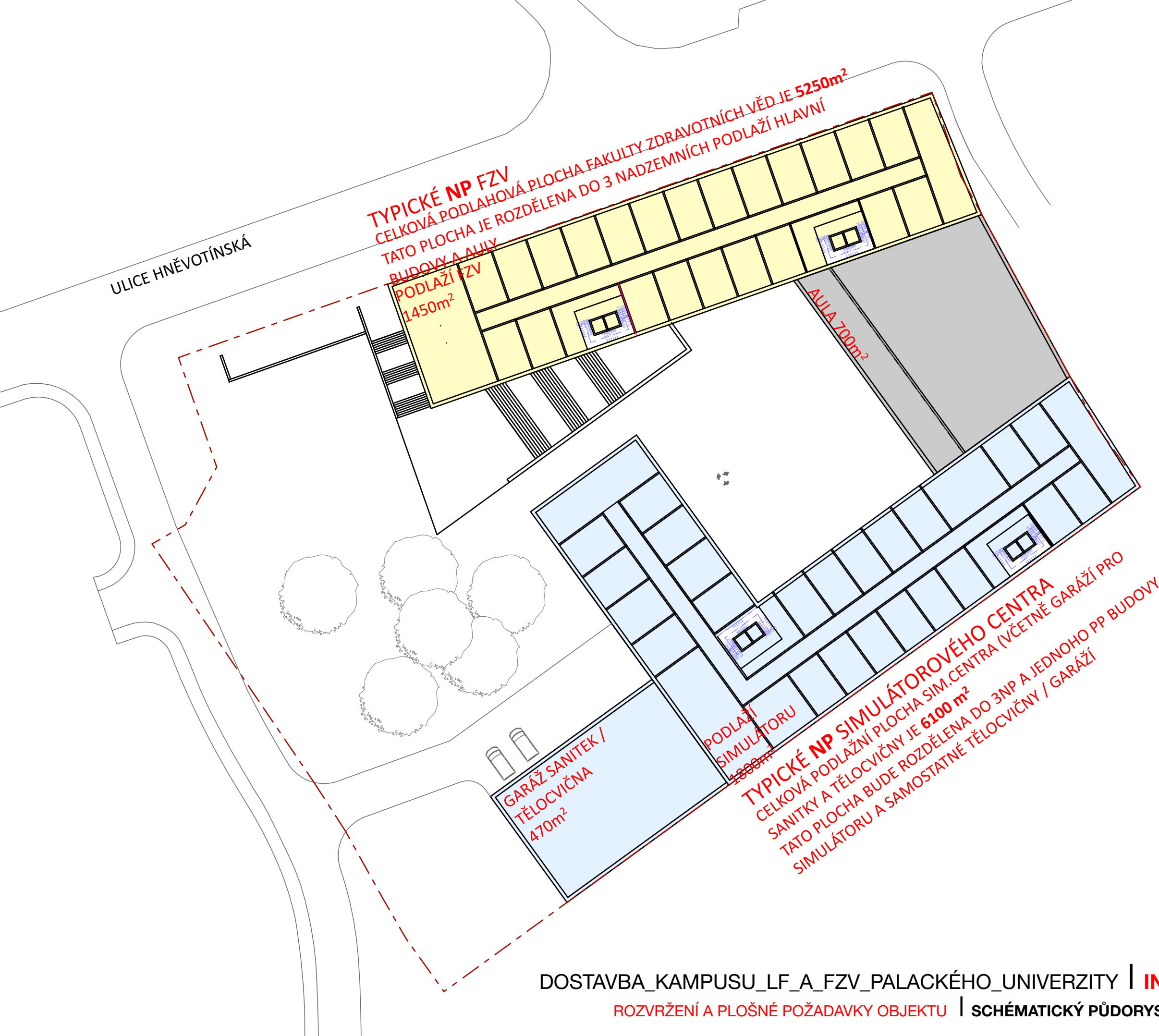








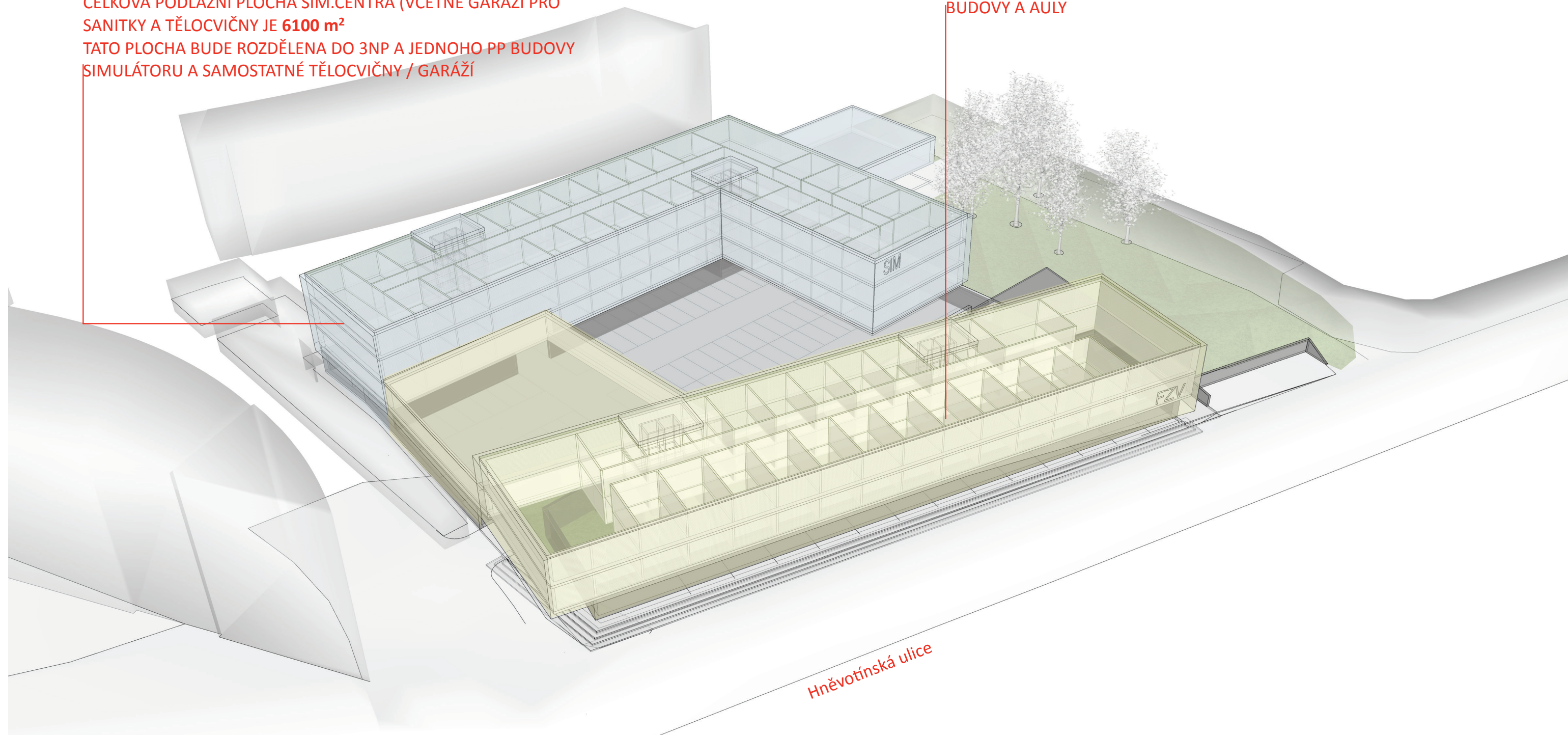




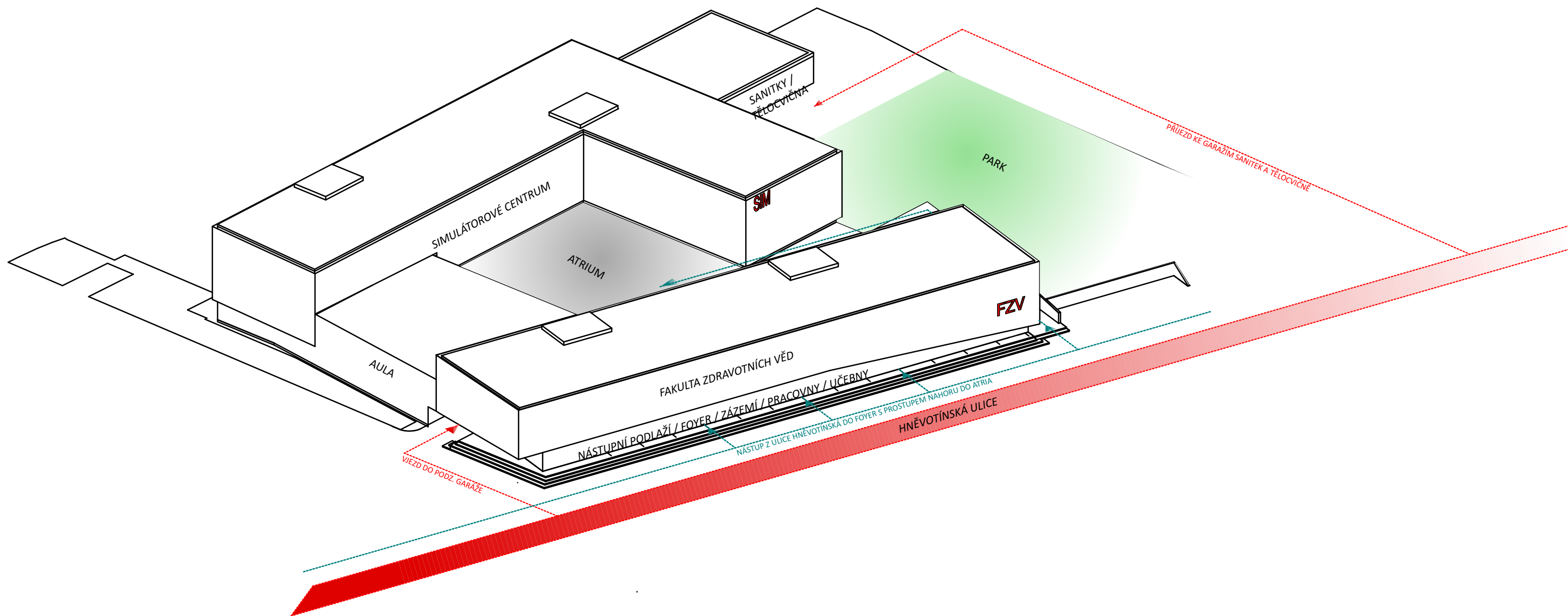


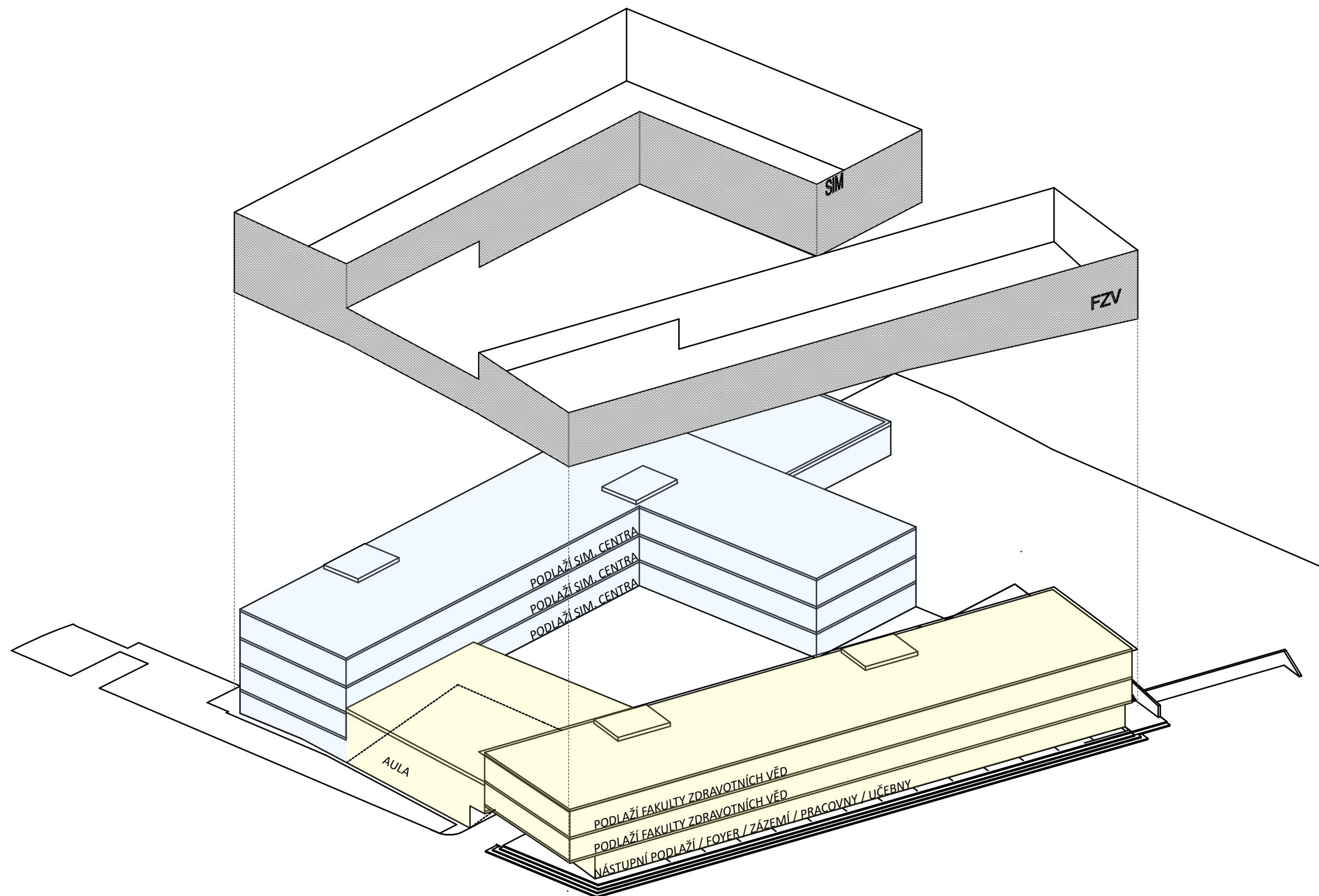
CELKOVÁ PODLAŽNÍ PLOCHA SIM.CENTRA (VČETNĚ GARÁŽÍ PRO  
SANITKY A TĚLOCVIČNY JE **6100 m<sup>2</sup>**  
TATO PLOCHA BUDE ROZDĚLENA DO 3NP A JEDNOHO PP BUDOVY  
SIMULÁTORU A SAMOSTATNÉ TĚLOCVIČNY / GARÁŽÍ

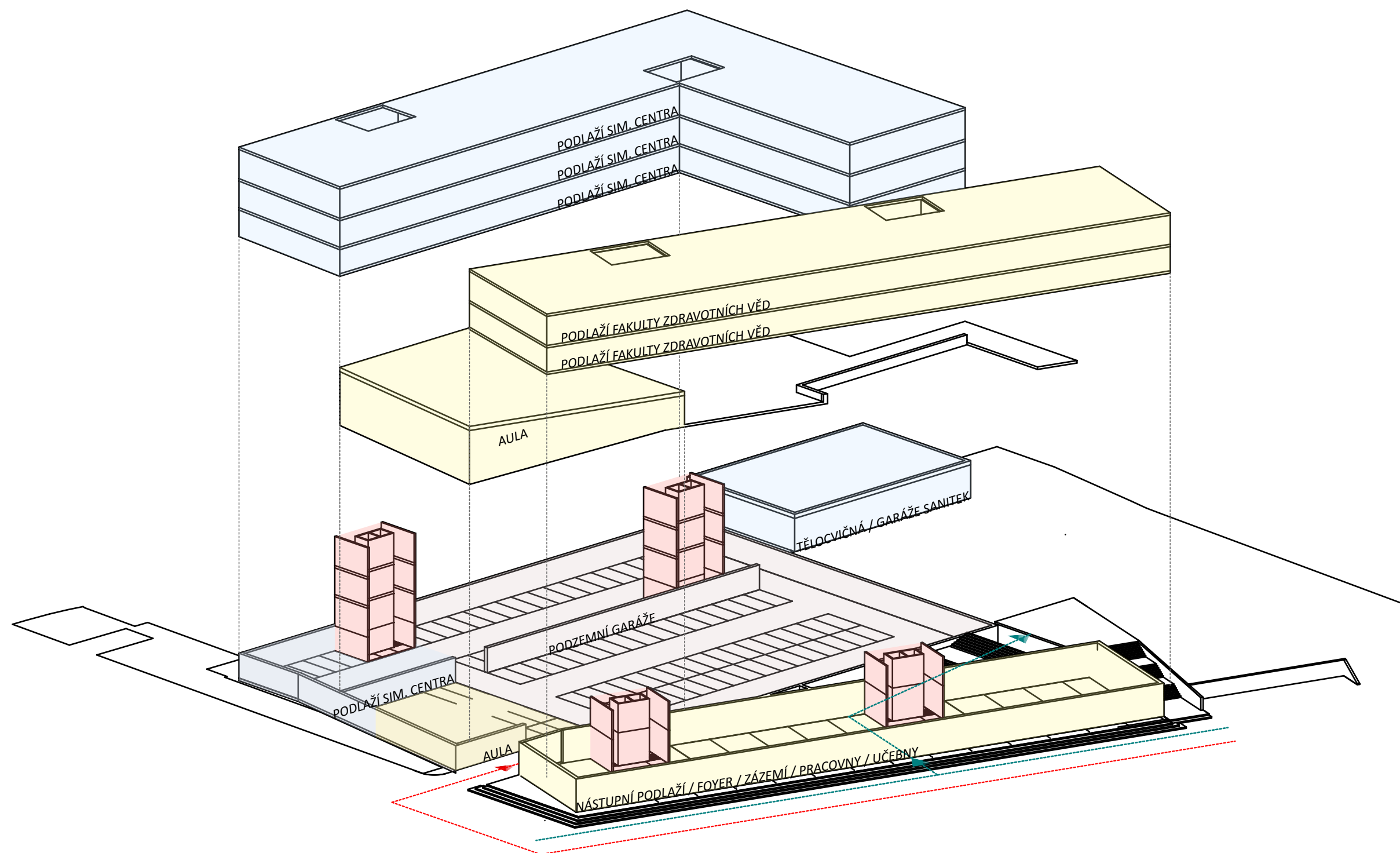
CELKOVÁ PODLAHOVÁ PLOCHA FAKULTY ZDRAVOTNÍCH VĚD JE **5250m<sup>2</sup>**  
TATO PLOCHA JE ROZDĚLENA DO 3 NADZEMNÍCH PODLAŽÍ HLAVNÍ  
BUDOVY A AULY



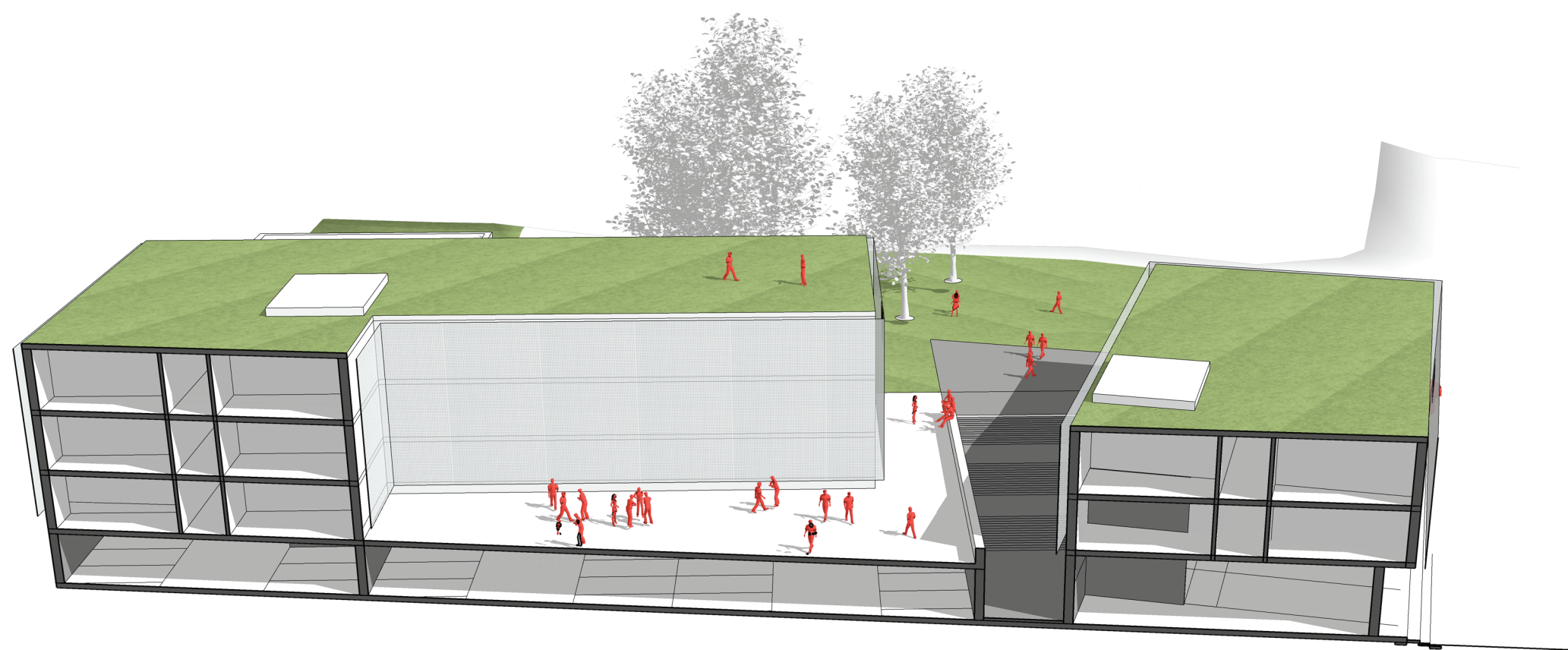
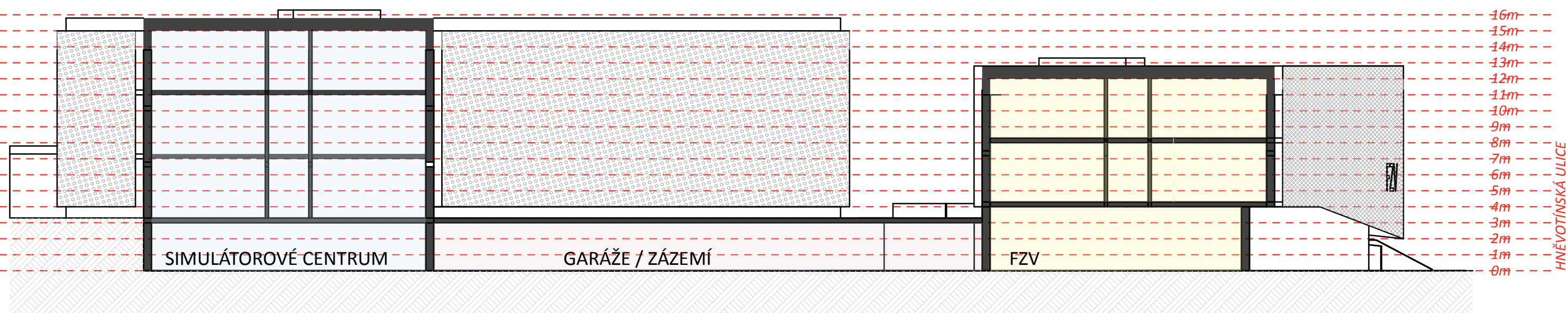




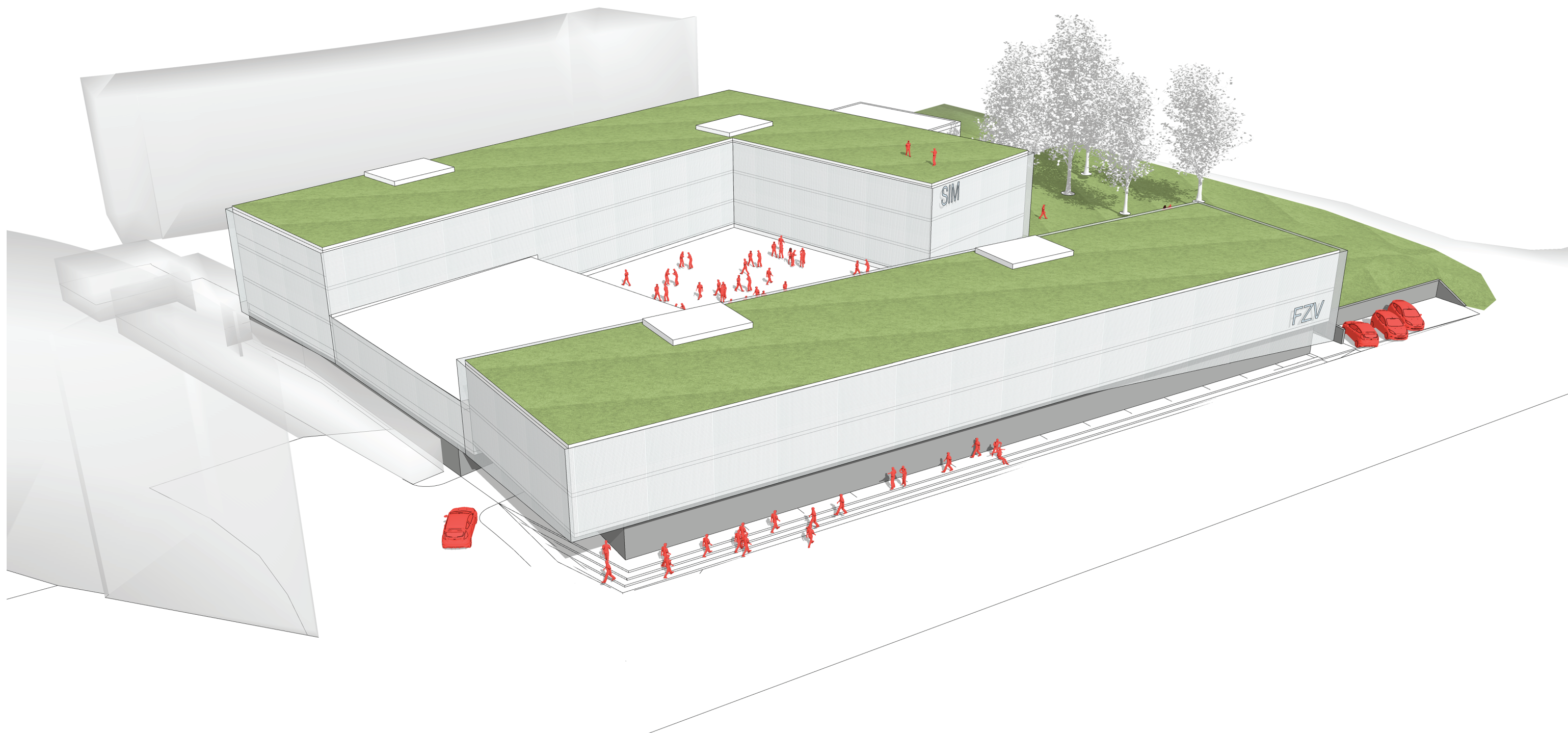






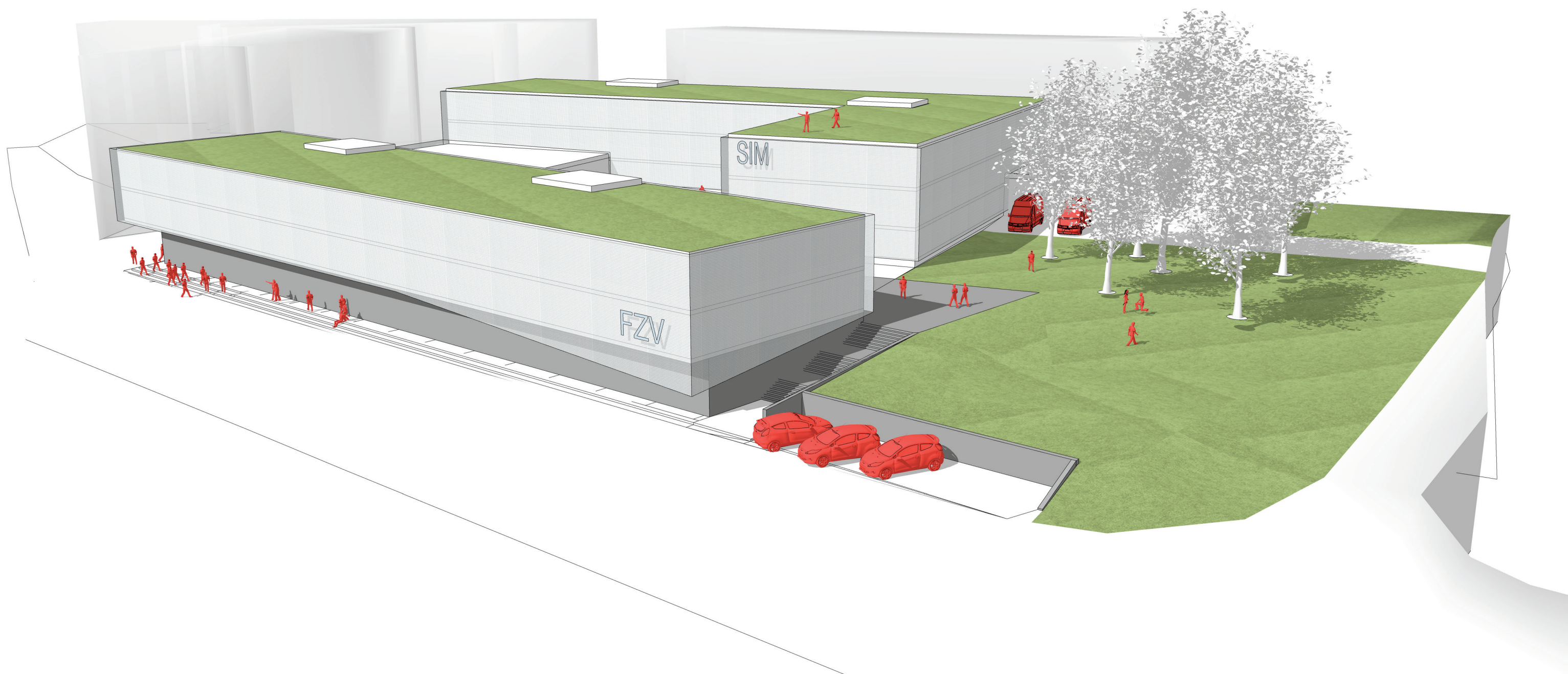




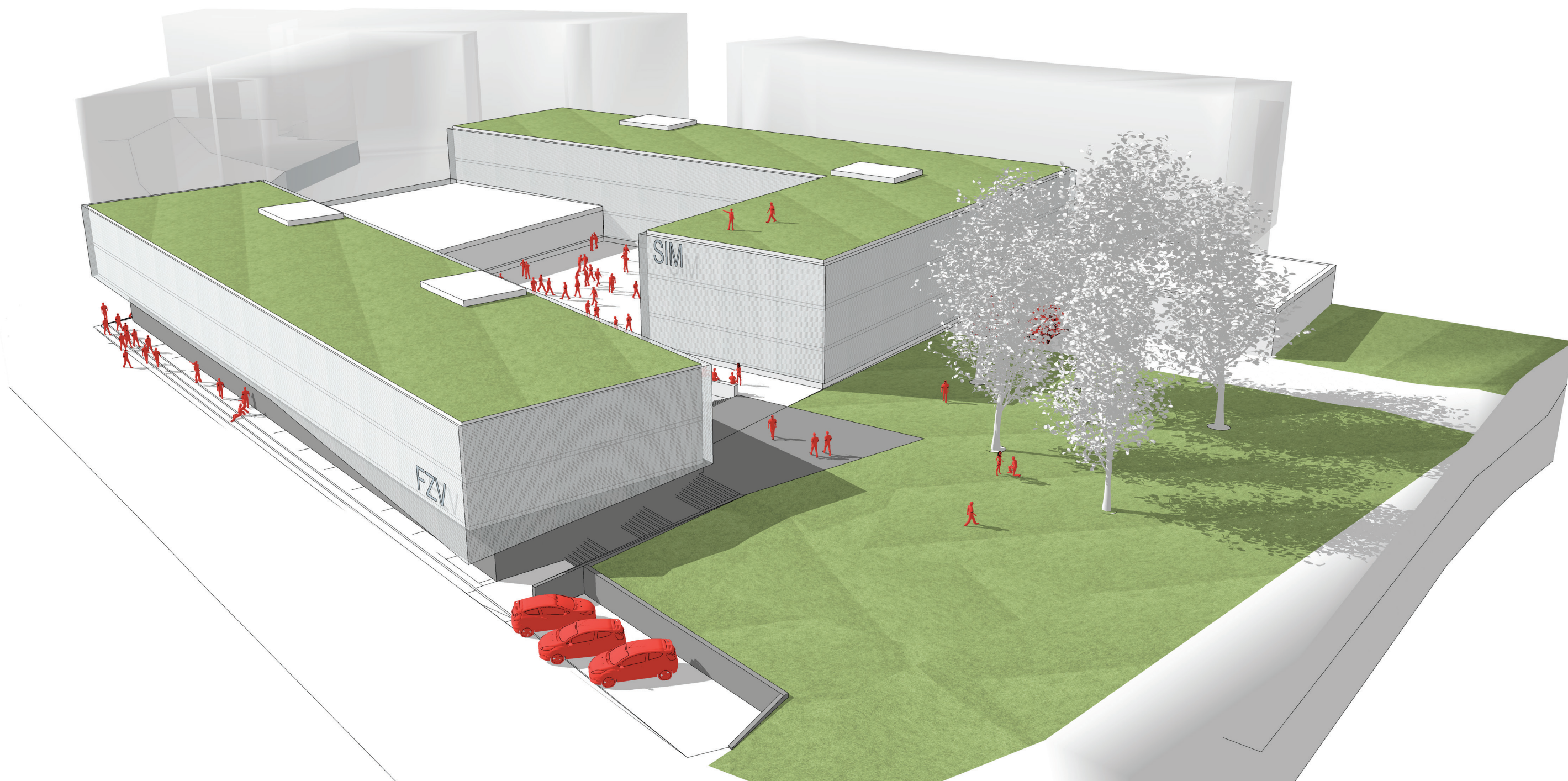


DOSTAVBA\_KAMPUSU\_LF\_A\_FZV\_PALACKÉHO\_UNIVERZITY | **INVESTIČNÍ\_ZÁMĚR** | ÚNOR\_2019  
VIZUALIZACE HMOT | PERSPEKTIVA SEVEROVÝCHODNÍ



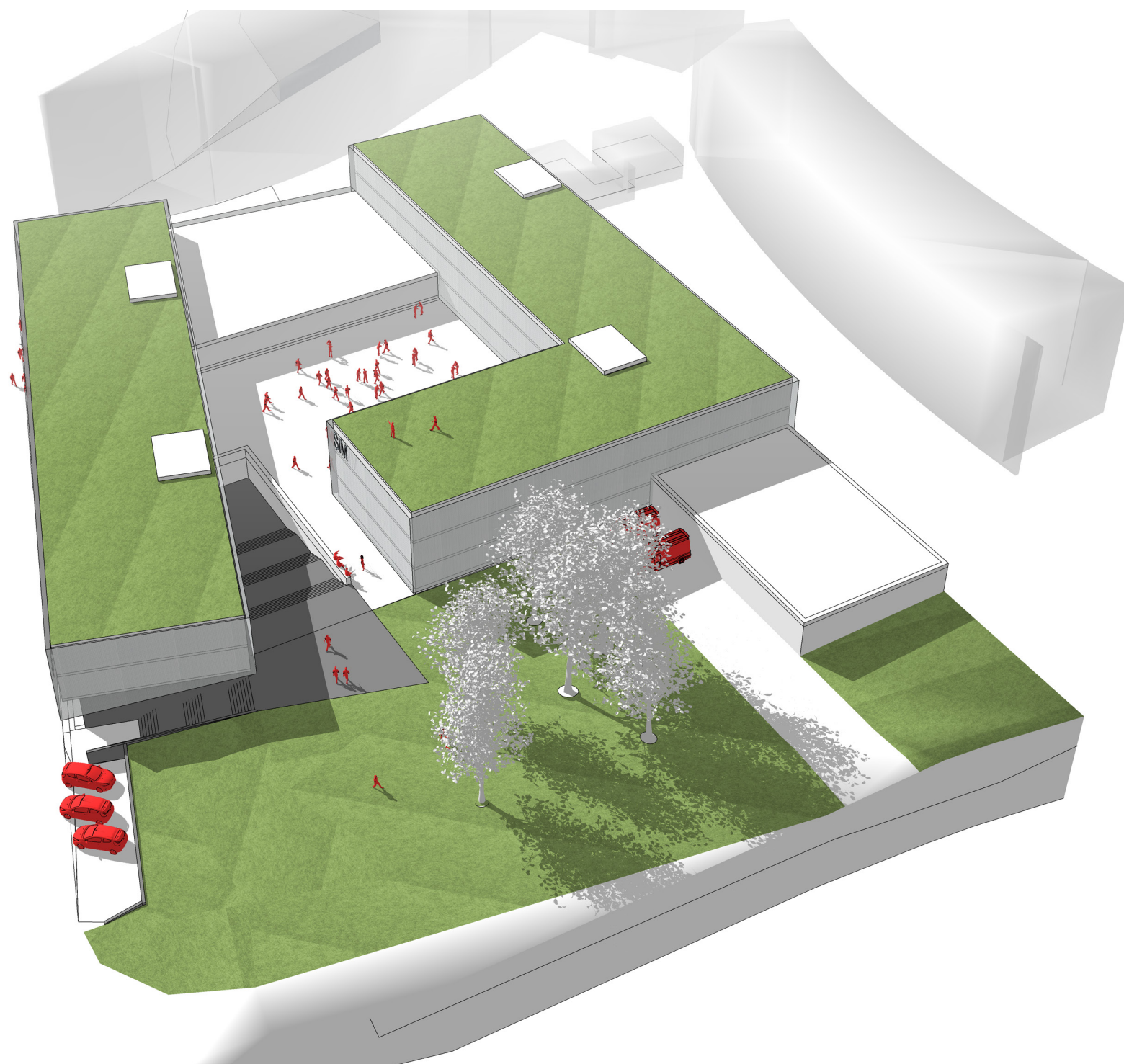




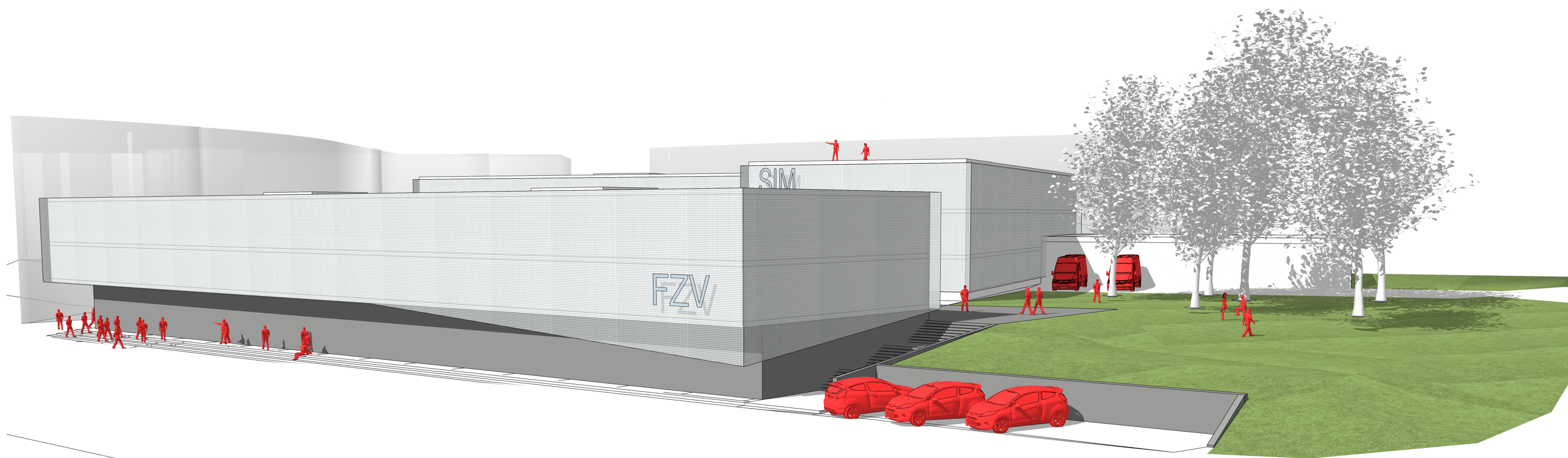


DOSTAVBA\_KAMPUSU\_LF\_A\_FZV\_PALACKÉHO\_UNIVERZITY | **INVESTIČNÍ\_ZÁMĚR** | ÚNOR\_2019  
VIZUALIZACE\_HMOT | PERSPEKTIVA\_SEVEROZÁPADNÍ

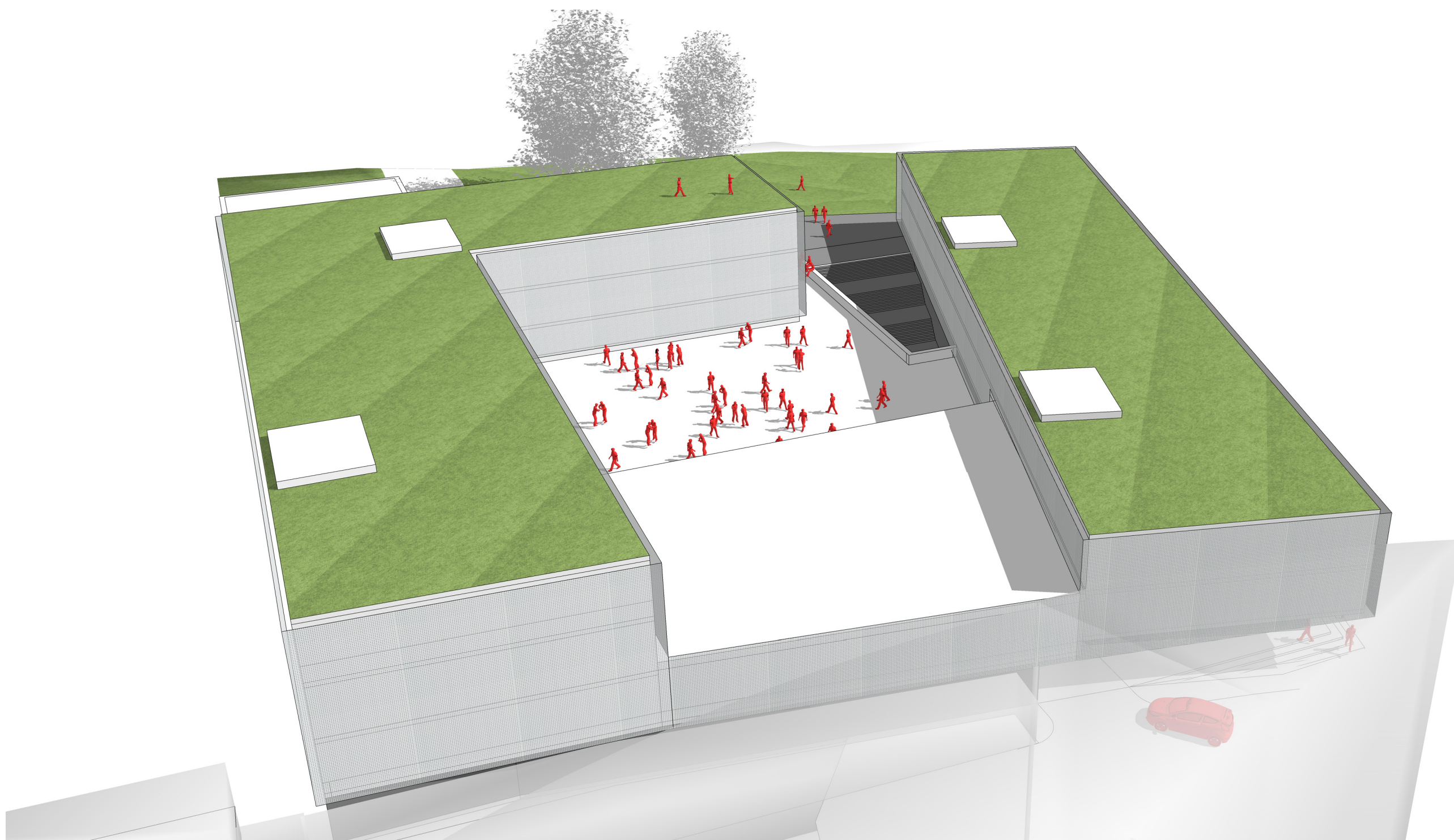












KRYCÍ LIST SOUPISU PRACÍ

Stavba:

Dostavba kampusu - Olomouc - propočet nákladů

KSO:

Místo: Olomouc

Zadavatel:

Uchazeč:

Projektant:

Alfaprojekt Olomouc a.s.

Zpracovatel:

Michal Štafl, DiS.

Poznámka:

CC-CZ:

Datum: 7. 3. 2019

IČ:

DIČ:

IČ:

DIČ:

IČ:

DIČ:

IČ:

DIČ:

Náklady z rozpočtu	473 099 870,00
Ostatní náklady	8 553 645,65
<b>Cena bez DPH</b>	<b>481 653 515,65</b>

	Základ daně	Sazba daně	Výše daně
DPH základní	476 922 516,95	21,00%	100 153 728,56
DPH snížená	4 730 998,70	15,00%	709 649,81

<b>Cena s DPH</b>	<b>v CZK</b>	<b>582 516 894,02</b>
-------------------	--------------	-----------------------

REKAPITULACE ČLENĚNÍ SOUPISU PRACÍ

Stavba:		Dostavba kampusu - Olomouc - propočet nákladů	
Místo:	Olomouc	Datum:	7. 3. 2019
Zadavatel:		Projektant:	Alfaprojekt Olomouc a.s.
Uchazeč:		Zpracovatel:	Michal Štafl, DiS.

Kód dílu - Popis	Cena celkem [CZK]
1) Náklady ze soupisu prací	473 099 870,00
HSV - Stavební objekty	473 099 870,00
2) Ostatní náklady	8 553 645,65
Zařízení staveniště	4 730 998,70
Kompletační činnost	3 822 646,95
Celkové náklady za stavbu 1) + 2)	481 653 515,65

SOUPIS PRACÍ

Stavba:

Dostavba kampusu - Olomouc - propočet nákladů

Místo: Olomouc

Datum: 7. 3. 2019

Zadavatel:

Projektant: Alfaprojekt Olomouc a.s.

Uchazeč:

Zpracovatel: Michal Štafl, DiS.

PČ	Typ	Kód	Popis	MJ	Množství	J.cena [CZK]	Cena celkem [CZK]	Cenová soustava
----	-----	-----	-------	----	----------	--------------	-------------------	-----------------

Náklady soupisu celkem

473 099 870,00

D	HSV	Stavební objekty						
1	K	1255211_R	Objekt pro parkování	m3	13 480,000	6 236,00	84 061 280,00	
	VV		kompletní dodávka a montáž podzemního objektu parkování, dle ukazatele průměrné orientační ceny na měrovou a účelovou jednotku					
	VV		dle ÚRS obor 812.6.2 - budovy pro garážování (1m3 / 6236 Kč)					
	VV		podzemní parkoviště					
	VV		10660		10 660,000			
	VV		garáže pro sanitky					
	VV		2820		2 820,000			
	VV		Součet		13 480,000			
2	K	1255212_R	Objekt fakulty zdravotních věd - vč. auly	m3	22 940,000	7 660,00	175 720 400,00	
	VV		kompletní dodávka a montáž objektu pro vzdělávání, dle ukazatele průměrné orientační ceny na měrovou a účelovou jednotku					
	VV		dle ÚRS obor 801.3 - budovy pro výuku a výchovu (1m3 / 7660 Kč)					
	VV		22940		22 940,000			
3	K	1255213_R	Objekt simulátorového centra	m3	23 490,000	8 420,00	197 785 800,00	
	VV		kompletní dodávka a montáž objektu pro zdravotní péči, dle ukazatele průměrné orientační ceny na měrovou a účelovou jednotku					
	VV		dle ÚRS obor 801.1 - budovy pro zdravotní péči (1m3 / 8420 Kč)					
	VV		23490		23 490,000			
4	K	5720000_R	Zpevněné plochy pochůzí a pojízdné	m2	3 500,000	2 163,00	7 570 500,00	
	VV		kompletní dodávka a realizace zpevněných ploch - pojízdných, pochůzích,, plocha na TKO vč.zemních prací, lemování obrub...					
	VV		3500		3 500,000			
5	K	5720001_R	Příprava území - demolice stávajících objektů	m3	13 089,500	520,00	6 806 540,00	
	VV		kompletní příprava území, vč. demoličních prací stávajících objektů (garáže, přístřešky, apod.), vč. odvozu a likvidace suti					
	VV		1098*4		4 392,000			
	VV		1161*5*0,5		2 902,500			
	VV		718*5		3 590,000			
	VV		441*5		2 205,000			
	VV		Součet		13 089,500			
6	K	5720002_R	Příprava území - stávající ostatní plochy	m2	4 621,400	250,00	1 155 350,00	
	VV		kompletní příprava území, stávající částečně zpevněné plochy, vč. odvozu a likvidace suti					
	VV		(2826+3776)*0,7		4 621,400			



REKAPITULACE STAVBY

Kód: 001  
Stavba: Dostavba kampusu - Olomouc - propočet nákladů

KSO: CC-CZ:  
Místo: Olomouc Datum: 7. 3. 2019

Zadavatel: IČ:  
DIČ:

Uchazeč: IČ:  
DIČ:

Projektant: IČ:  
Alfaprojekt Olomouc a.s. DIČ:

Zpracovatel: IČ:  
Michal Štafl, DiS. DIČ:

Poznámka:

Náklady z rozpočtů	481 653 515,65
Ostatní náklady ze souhrnného listu	0,00

Cena bez DPH	481 653 515,65
--------------	----------------

		Sazba daně	Základ daně	Výše daně
DPH	základní	21,00%	476 922 516,95	100 153 728,56
	snížená	15,00%	4 730 998,70	709 649,81

Cena s DPH	v	CZK	582 516 894,02
------------	---	-----	----------------

REKAPITULACE OBJEKTŮ STAVBY A SOUPISŮ PRACÍ

Kód:	001		
Stavba:	Dostavba campusu - Olomouc - propočet nákladů		
Místo:	Olomouc	Datum:	7. 3. 2019
Zadavatel:		Projektant:	Alfaprojekt Olomouc a.s.
Uchazeč:		Zpracovatel:	Michal Štafl, DiS.

Kód	Popis	Cena bez DPH [CZK]	Cena s DPH [CZK]
1) Náklady z rozpočtů		481 653 515,65	582 516 894,02
001	Dostavba campusu - Olomouc - propočet nákladů	481 653 515,65	582 516 894,02
2) Ostatní náklady ze souhrnného listu		0,00	0,00
Celkové náklady za stavbu 1) + 2)		481 653 515,65	582 516 894,02