

D.1.1.01 INTERIÉR - PRŮVODNÍ ZPRÁVA

k dokumentaci pro provádění interiéru:

FILOZOFICKÁ FAKULTA UP –tř. Svobody 26 - INTERIÉR

1. Identifikační údaje

1.1 Údaje o stavbě

Název stavby:	FILOZOFICKÁ FAKULTA UP – třída Svobody 26
Adresa:	třída Svobody 26/886, Olomouc 779 00
Parcelní číslo pozemků:	st.864
Katastrální území:	Olomouc – město [710504]

1.2 Údaje o žadateli / stavebníkovi

Stavebník:	Univerzita Palackého v Olomouci Křížkovského 511/8, 77900 Olomouc
Vlastník nemovitosti:	Univerzita Palackého v Olomouci Křížkovského 511/8, 77900 Olomouc

1.3 Údaje o zpracovateli dokumentace

Hlavní inženýr projektu:	MgA., Ing. arch. Lukáš Blažek ČKA 03 674 (A1)
architektonické řešení:	ječmen studio Šubova 252/33, 779 00, Olomouc IČ: 739 51 455, DIČ: CZ 8006245313 lukasblazek@jecmen.com , 608480997,
architektonické řešení:	ječmen studio - MgA., Ing. arch. Lukáš Blažek, Ing. arch. Lucie Vyhlídalová, Ing. arch. Eva Blažková

1.3 Členění projektu

SO 01.1	HLAVNÍ BUDOVA
SO 02	CJV+ERDF MIGRACE
SO 03	SOCIOLOGIE
SO 04	SINOFON
SO 05	DSP PSYCHOLOGIE
SO 06	RELIGIONISTIKA
SO 07	IN ASIA
SO 08	MIGRACE
	SPOLEČNÉ PROSTORY

1.4 Seznam vstupních podkladů

- Záměr a požadavky stavebníka
- prováděcí dokumentace pro stavební úpravy: Stavební úpravy objektu Tř. Svobody 26 z roku 2018 = vycházející ze zaměření stávajícího stavu včetně oceněného výkazu výměr
- Seznam obvyklých cen vybavení – Operační program: Výzkum, vývoj a vzdělávání (MŠMT)
- Rozpočty interiéru jednotlivých projektů (aktualizováno dle požadavků investora)
- Konzultace s vedoucími kateder

2. Základní údaje o stavbě

Uvádím pro kontext místa a souvislosti stavby, interiéru a mobiliáře etc, předmětem nejsou žádné stavební úpravy

2.1 Stávající stav

Budova se nachází v zastavěném území města Olomouc, ve vnějším ochranném pásmu Městské památkové rezervace Olomouc, na třídě Svobody. Třída Svobody vznikla na přelomu 19. a 20. století na místě původních městských hradeb - je jednou z hlavních městských tříd lemujících historickou strukturu Olomouce. Výstavba je založena dle urbanistického plánu Camila Sitteho. Uliční frontu vytváří výrazné vícepodlažní městské bloky. Tato budova funguje po celou dobu jako školské zařízení. Původně vznikla jako německé gymnázium, později se zde vystřídaly 3 fakulty Univerzity Palackého – nejprve lékařská fakulta, poté přírodovědecká a od roku 2006 patří budova fakultě filozofické. Historizující stavba tvoří téměř po celém obvodu pozemku vysokou uliční frontu s uzavřeným nádvořím uprostřed. Je lemována třídou Svobody (severovýchod), ulicí Lafayettova (severozápad), ulicí Javoříčská (jihozápad) a ulicí Nerudova (jihovýchod). Hlavní průčelí se dvěma rizality je orientováno do tř. Svobody. Budova univerzity je čtyřpodlažní, podsklepená, s členitou střechou. V průběhu 20. století podstoupila různé stavební zásahy. Nejvýrazněji ovlivnila vnější působení objektu dvorní přístavba z ulice Javoříčské, která dokončuje uzavření nádvoří – do nádvoří zůstává pouze jeden úzký průchod z ulice Javoříčské. Dvorní přístavba je dvoupodlažní s valbovou střechou. Konstrukčně i materiálův odpovídá stavební objekt své době vzniku. V interiéru stavby proběhly v průběhu let některé necitlivé zásahy, nevhodné dozdnění příček a probourání otvorů bez ohledu na souvislosti historizujících prvků v interiéru – klenby, kazety, pilastry. Rovněž výmalba a některé povrchy podlah nebyly voleny citlivě a vhodně. Stávající vybavení a mobiliář je nesourodý a nevyhovující pro tak reprezentativní a důležitou budovu jako je univerzita. Budovu je potřeba už v rámci stavebních prací očistit od nešťastných stavebních zásahů a doplnit ji vhodným mobiliářem.



Budova univerzity, pohled ze tř. Svobody



Budova univerzity – stávající stav - prostory chodby



Budova univerzity – stávající stav - prostory učeben

2.2 Účel stavby

Budova občanského vybavení – školská stavba.

Stavební úpravy nejsou řešeny s cílem o navýšení stávajících výukových kapacit. Úpravy řeší reorganizaci prostor s ohledem na potřeby výuky a výzkumu.

2.3 Stavební úpravy

Návrh interiéru nevznášá požadavky na stavební úpravy. Ty jsou obsaženy v projektu stavebních úprav.

Návrh interiéru navazuje na plánované stavební úpravy. Stavební úpravy se dotýkají pouze vnitřních prostor stavby, nebudou mít zásadní dopad na vnější výraz budovy. Stavební úpravy postihují mimo zlepšení stavebně technického stavu, reorganizaci prostor s ohledem na požadavky jednotlivých výukových celků. Jedná se o zlepšení kvality výuky, badatelské činnosti a celkového prostředí uvnitř jednotlivých učeben, laboratoří, přednáškových sálů, kanceláří atd. Pro zlepšení výše zmíněných faktorů, budou realizovány změny, které se týkají nového členění vnitřního prostoru, výměny dveří a změny polohy dveří, výměna podlahových konstrukcí a krytin, výměna osvětlení, zařizovacího nábytku a řešení akustiky přednáškových sálů a učeben. Dále pak zajištění zvukové neprůzvučnosti mezi jednotlivými výukovými prostory.

Součástí úprav je i řešení požární bezpečnosti objektu, doplnění únikových východů a jejich oddělení od zbylých částí budovy. Dále pak, vzhledem k hlukovému zatížení prostor orientovaných do Třidy Svobody, zajištění kompletní vzduchové výměny technologicky. Součástí řešení je, vzhledem k relativně vysokému počtu uživatelů se sníženou schopností pohybu a orientace, i zpřístupnění celého objektu těmto osobám pomocí vestavby 2 nových výtahů do bočních schodišťových věží. S ohledem na komplexnost řešení jsou navrženy i stavební úpravy hygienického zázemí objektu.

2.4 Architektonické, barevné, materiálové řešení interiéru

Návrh interiéru má za cíl vytvoření důstojného univerzitního prostředí, které bude vytvářet vhodné podmínky pro vzdělávání a rozvoj mladých lidí a bere v potaz novorenesanční stavbu s historizujícími prvky, ve které univerzita sídlí. Návrh interiéru pracuje se začleněním moderních nadčasových prvků mobiliáře, čistých tvarů do historizující vrstvy budovy bohaté svou výzdobou a členěním. Vzhledem k velikosti budovy je snaha o minimalizaci druhů nábytku - unifikaci. Cílem je vybrat vždy jeden kvalitní, přesvědčivý typ a ten opakovat. Nebude pak docházet k promíchání nábytků v rámci prostor a vznikne tak přehledný a jednoznačný koncept. Jednotlivé prvky interiéru jsou vybrány tak, aby splňovaly požadavky estetické, požadavky na kvalitu a technické provedení a zároveň odpovídaly požadované cenové relaci.

Barevně jsou v interiéru navrženy příjemné tóny odrážející se od původních barev (teraco, nástěnné malby) doplněné kombinací tlumených a přírodních barev, barvy některých doplňků jsou naopak kontrastní, výrazné, tak aby interiér rozzářily. Barevné řešení je doplněno světlým bukovým dřevem a černými kovovými prvky. Celek pak působí harmonicky, kultivovaně a zároveň vytváří vhodné prostředí pro studenty.

NAVAZUJE NA BAREVNÉ ŘEŠENÍ STAVBY! Proto je nutné finální odstíny a valery výrobků a řešení konzultovat před výrobou s architektem návrhu.

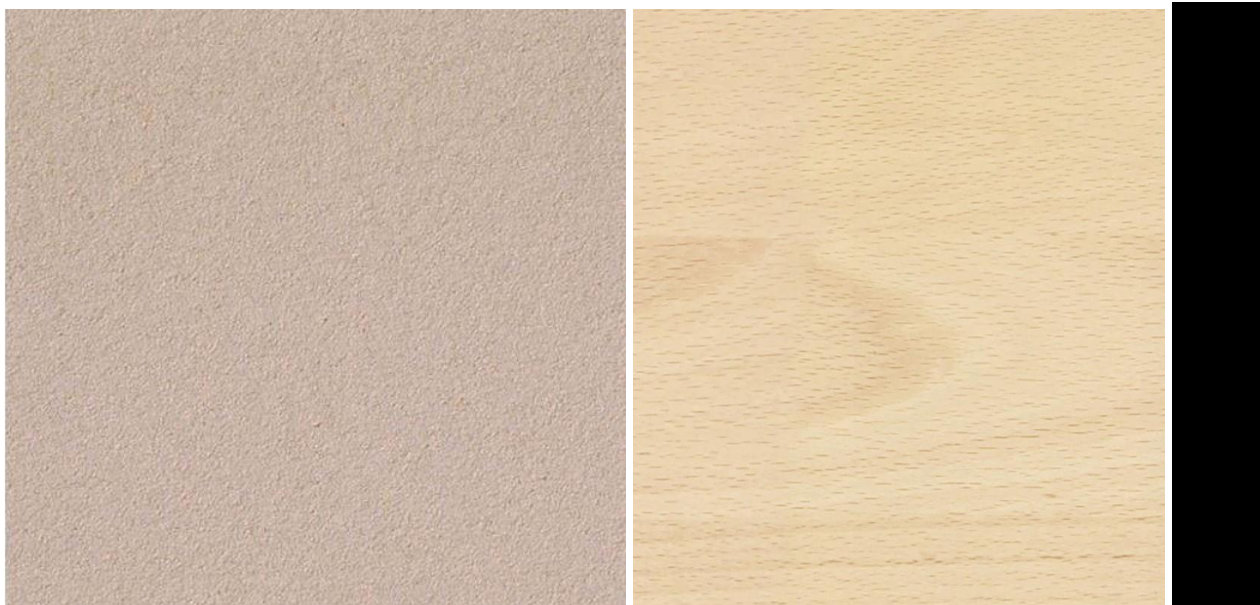
Chodby

Jako sedací nábytek na chodby byly zvoleny dřevěné lavice z bukové skořepiny na černých kovových podnožích – třímištné a pěťmištné, které jsou tvarově, materiálově a konstrukčně blízké židlím v učebnách. Tyto jednoduché lavice budou doplněny čalouněným nábytkem – modulovými lavicemi s různě vysokým opěradlem. Čalouněné lavice budou umístěny převážně v zálivech před hlavními přednáškovými učebnami a v postranních chodbách vždy v menším množství. Čalounění bude kombinací dvou vzorovaných látek. Kombinace dřevěných lavic a čalouněných modulových pohovek bude působit neformálně a zároveň se díky čalouněným kusům nábytku prostor chodby zútulní. Na stěnách chodby budou umístěny nástěnky jemné béžové barvy v bukovém tenkém rámečku.

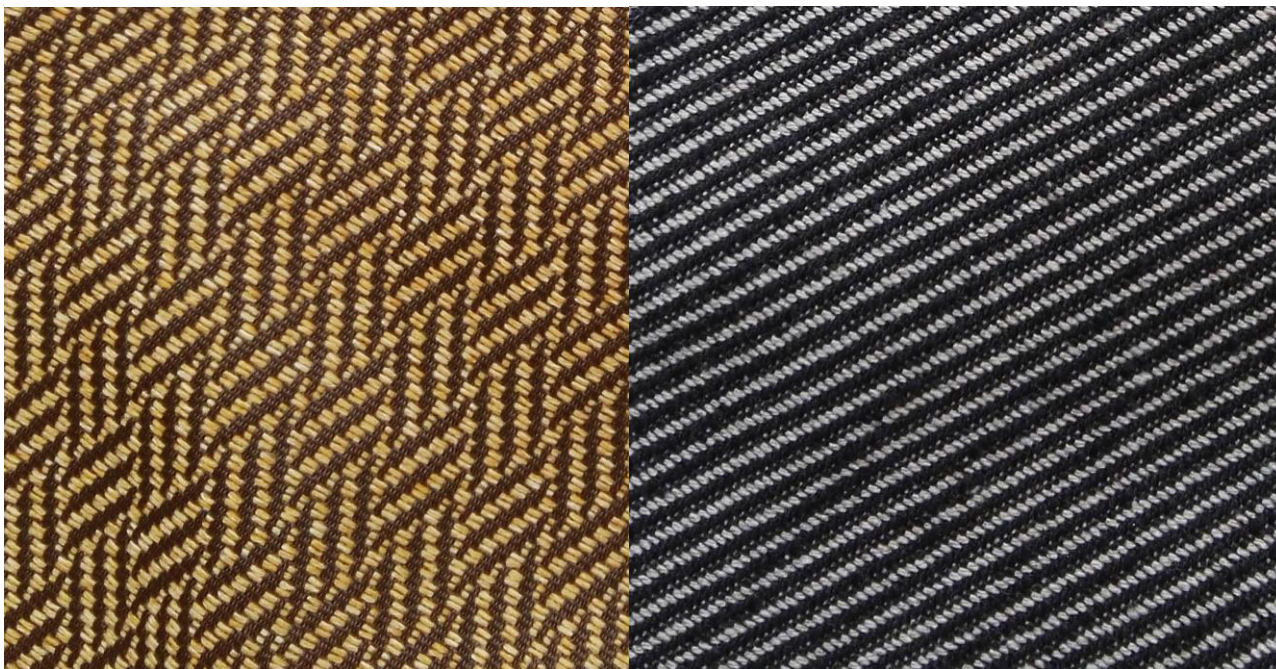


Návrh – boční chodba

Barevnost nábytku:



barevnost nástěnky: NCS kód S 4010-Y30R, bukové dřevo, kovové podnože černé barvy



Vzory čalounění

prošívané vzory s motivy, kombinace vláken dvou barevností –přesně určeno v rámci AD. Barevnost tlumená – béžová/šedá/hnědá/okrová

Učebny

Učebny jsou navrženy tak, aby vytvářely příjemné prostředí pro výuku a vzdělávání, barvy jsou voleny jemnější, přírodní – tak aby nestrhávaly pozornost, v kombinaci s dřevěným nábytkem. V kancelářích i učebnách je navržený stejný typ pracovních stolů, mají stejné kovové podnože černé barvy, pouze se liší materiálem stolní desky. V učebnách jsou navrženy desky z lamina, v kancelářích budou stoly z bukové překližky, Inverzně pak budou použity židle. V učebnách budou tedy židle z bukové překližky. Stejně typy nábytku jsou důsledkem snahy o co největší unifikaci – minimalizace typů nábytku, voleny dobré a kvalitní, pečlivě vybrané kusy ve velkých počtech. Dalším nábytkem v učebnách je katedra z překližky s povrchem z přírodního linolea (tak aby ctěla princip - v učebnách barevné stolní desky). Dále věšáky z bukové překližky se zaoblenými horními rohy a černými háčky a řečnické pultíky – opět kombinace dřevo kov. Barevnost učeben je navržena dvojitá a střídá se po patrech – mění se barva přírodního linolea a desek stolů.



Typická učebna v 1NP a 3NP – světlé béžové desky + tmavší podlaha



Typická učebna v 2np a 4np -petrolejové desky + světlejší podlaha

Povrchy:

Barva výmalby – bílá

Barva a typ podlahy – přírodní linoleum

Barevné a materiálové řešení nábytku:

Učebny 1NP, 3NP



Barevnost stolů: petrolejová, NCS kód S 6020-B30G, deska katedry: hnědá, NCS kód S 7005-Y80R, bukové dřevo, kovové podnože černé barvy

Učebny 2NP, 4NP



Barevnost stolů: béžová, Pantone 7527 C, deska katedry: hnědá NCS kód S 7005-Y80R, bukové dřevo, kovové podnože černé barvy

Kanceláře:

Kanceláře jsou navrženy tak, aby vytvářely příjemné pracovní prostředí. Na podlahách je navržen koberec, stěny jsou bílé výmalby.

V kancelářích i učebnách je navržený stejný typ pracovních stolů, mají stejné kovové podnože černé barvy, pouze se liší materiálem stolní desky. V učebnách jsou navrženy desky z lamina, v kancelářích budou stoly z bukové překližky, inverzně pak budou použity židle. V kancelářích budou tedy kancelářské židle čalouněné, naopak v učebnách budou židle z bukové překližky. Desky pracovní desky nemají klasické plastové průchodky, mají zaobleny dva rohy, $r=120$ mm, pro vedení kabelů. Stejný poloměr je pak používán i u zaoblení rohů paravanů a nástěnných věšáků. Úložné skříně jsou řešeny z lamina v jemné béžové barvě – je navrženo 8 modulů, které se liší různou mírou otevřenosti /uzavřenosti, případně jsou některé částečně

uzamykatelné. Vybavení kanceláře je doplněno nástěnným věšákem z bukové překližky. Dále zde bude jednací stůl s deskou z bukové překližky a dřevěných židlí s celočalouněným vzorovaným sedákem (případně pohovek s dřevěnou bukovou kostrou, čalouněné) – není tedy volen klasický kancelářský nábytek. Tento přisedící nábytek prostor zobytnuje, kancelář tak působí útulněji a osobněji.

Barevně je kancelář navržena v tlumených přírodních tónech – béžové, hnědé, doplněné bukovým dřevem a černými kovovými prvky. Tento zemitý základ je rozbitý jasnými barvami zásuvkových kontejnerů. Vzory na židlích jsou dvojího typu (stejně jsou pak použity na čalounění pohovek na chodbách), barvy kontejnerů jsou pak čtyři. Barevnost židlí a kontejnerů není dána patry nebo katedrami, může se různě kombinovat dle preferencí a vkusu uživatelů.





Příklady barevných variant – menší kancelář



Příklady barevných variant –větší kancelář

Povrchy:

Barva výmalby – bílá

Barva a typ podlahy – koberec – barva hnědá



Odstín blízko RAL 1011

Barevnost nábytku:



*čalounění dle vzoru - prošívané vzory s motivy, kombinace vláken dvou barevností –přesně určeno v rámci AD. Barevnost tlumená – béžová/šedá/hnědá/okrová
bukové dřevo, kovové podnože + kancelářské židle černé barvy, nástěnka: šedá, NCS kód S 3502-Y,
skříň: béžová, Pantone 7527 C*



čalounění dle vzoru - prošívané vzory s motivy, kombinace vláken dvou barevností – přesně určeno v rámci AD. Barevnost tlumená – béžová/šedá/hnědá/okrová, bukové dřevo, kovové podnože + kancelářské židle černé barvy, nástěnka: šedá, NCS kód S 3502-Y, skříň: béžová, Pantone 7527 C

Barevné varianty kontejneru, v každé barvě ¼ z celkové barvy



Odstín: Pantone 472 C



Odstín: NCS S 0585-Y70R



Odstín: NCS S 7020-R80B



Odstín: NCS S 4010-B50G

Kuchyňky:

Kuchyňky jsou laděny v podobných barvách jako ostatní místnosti.

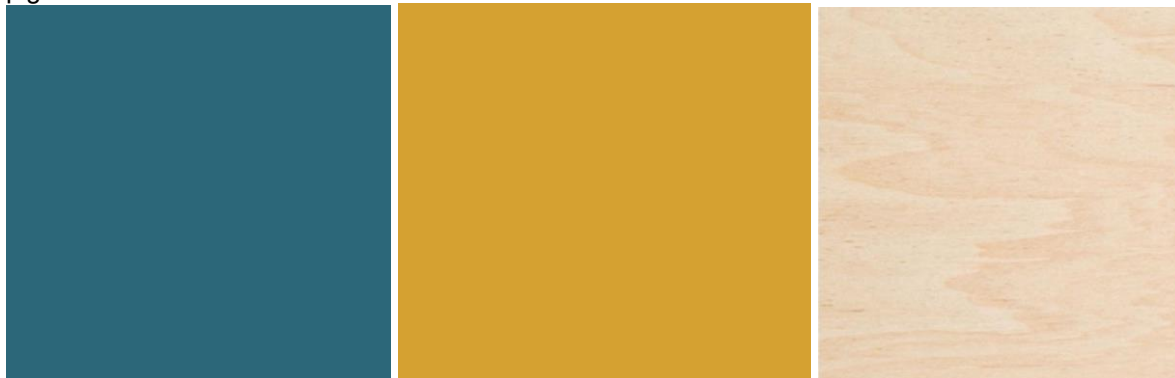
Povrchy:

Barva výmalby: bílá

Barva a typ podlahy: přírodní linoleum

Vybavení kuchyňky:

Kuchyňka bude vybavena bukovým stolem a bukovými židlemi – stejný typ židlí jako v kancelářích, pouze nečalouněný. 1/3 židlí bezbarvý lak, 1/3 pigmentová barva – odstín odstín NCS S 2060 -Y10R, 1/3 pigmentová barva NCS S 5030 – B10G.



Posluchárny:

V posluchárnách a přilehlých zálivech jsou navrženy dubové parkety 1. jakosti – způsob pokládky do stromečku.

Sokl- Dubová lišta, výšky 50mm.



Posluchárny budou vybaveny nábytkem dle podlaží. Hlavní aula se nachází v 1.NP, zde bude mírná elevace (jeden stupeň) a budou zde umístěna dřevěná sklopná křesílka s pevným pultem.

Detaily nábytku (kování, háčky):

Kování:

Závěsy:

závěsy pro standardní využití, celokovové, úhel otevření 110°, s integrovaným tlumičem dorazu

počet závěsů dle výšky dvířek:

menší 900 mm - 2ks/ dvířka

menší 1600 mm - 3ks/ dvířka

menší 2000 mm - 4 ks/dvířka

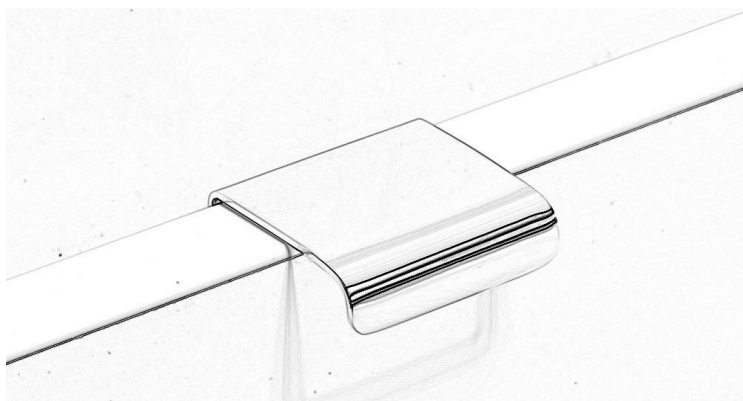
Vodící systém zásuvek:

Katedra: kolečkové vedení, samodovírací technika se zadní aretací, oboustranné nucené vedení

Kuchyňky: kování s tlumeným dotahem, plnovýsuv

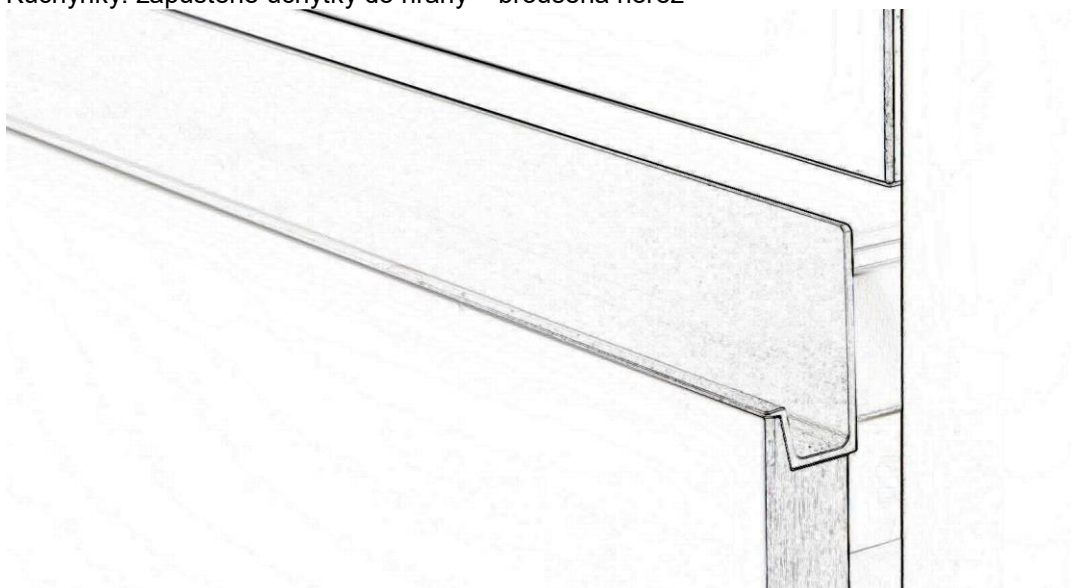
Úchytky:

Skříně v kancelářích: úchytka do hrany, délka: 40 mm, zaoblené hrany, broušená nerez



Katedry: bezúchytkový systém pro dvířka a zásuvky

Kuchyňky: zapuštěné úchytky do hrany – broušená nerez



Zámek: cylindrický zámek na klíč

Háčky na věšákových stěnách:

Černé, kovové, min dvojáčky



Orientační systém:

Grafický základ orientačního stylu je dán v Manuálu jednotného vizuálního stylu. Orientační systém umožňuje snadnější identifikaci budovy a orientaci v ní.

Manuál OS rozlišuje čtyři základní úrovně:

- 1 – před vstupem
- 2 – po vstupu
- 3 – na patře
- 4 – před dveřmi

V půdoryse jsou uvedeny pozice jednotlivých prvků (V prováděcí dokumentaci stavební části, D.57 orientační systém). V Manuálu OS UP jsou uvedeny specifikace jednotlivých prvků. Součástí dodávky bude doprava a montáž včetně úklidu a případného zapravení ploch a vymalování.

Přílohy – technické specifikace:

1. Specifikace kovových nohou lavic a pracovních stolů
2. Specifikace laminovaných dřevotřískových desek
3. Specifikace nábytkového linolea
4. Specifikace přírodního nástěnkového linolea

Požadavky na dodávku a realizaci:

Mobiliář bude před dodávkou vždy schválen architektem v rámci AD, vybrané kusy budou po dohodě vyvzorkovány!!

Rozměry jsou orientační v toleranci dle záhlaví tabulek v uvedené % odchylce rozměrů.

Kotvení

- Požadavky na kotvení jsou součástí textové části – komentáře na výkrese jednotlivých výrobků. Obecně bude kotven vyšší nábytek. Kotvení přes kotevní úhelník do zdi. Kotvení M8 na chemickou kotvu (závitová tyč pozink M8 – kotevní délka 100 mm). Před vrtáním je nutné odsouhlasit finální pozici z důvodu kolize s vnitřními rozvody instalací. V případě SDK je nutné použít systémovou hmoždinku do SDK.

Rozměry

U výrobků na míru (knihovna, recepce) je před zadáním do výroby na místě nutné ověřit skutečné rozměry

místnosti a stavebních otvorů.

Vybavení UPLIFT (místnosti 1.01, 1.02, 1.02a, 1.03, 1.03a, 1.04, 1.05, 1.06, 1.11, 1.12, 1.14, 1.16) bude až na nábytek označený příslušnými kódy (lavice, nástěnné věšáky) vlastní - tedy neřeší se v rámci zakázky.

V Olomouci, 09/2019

Ing. arch. Lucie Vyhliďalová
Ing. arch. Eva Blažková
MgA., Ing. arch. Lukáš Blažek